

# Aanvulling wijkenpeelruimte kader

# Nieuwbouwlocaties Leidsche Rijn en Vleuten De Meern

## Spelen en bewegen Voor kinderen & jeugd & jongeren



**Gemeente Utrecht  
Ontwikkelorganisatie Ruimte  
Bouwopgave Leidsche Rijn**

**OBB Ingenieursbureau  
Elske Oost-Mulder**

**Versie 3.1 januari 2018**

## Inhoudsopgave

<b>1. Waaron dit document</b>	<b>4</b>
<b>2. Buitenspeelnormen in Utrecht</b>	<b>5</b>
2.1. De 3%-norm	5
2.2. De Utrechtse norm	6
<b>3. Bevolkingsgegevens</b>	<b>8</b>
3.1. Gemiddelden	8
3.2. Algemene ontwikkelingen	8
<b>4. Hertoetsing</b>	<b>9</b>
4.1. Tabellen bij beoordeling	9
4.2. Opbouw hertoetsing	10
<b>5. Het Zand</b>	<b>11</b>
5.1. Veilingterrein West	12
5.2. Kandinskystraat en omgeving	13
5.3. Weg naar 't Zand	14
<b>6. Terwijde</b>	<b>16</b>
6.1. Terwijde West Hofboerderij en Hoflaan	17
6.2. Terwijde West Operettelaan/Water Kollolaan	18
6.3. Terwijde West Muziekplein/ Terwijde Oost Brubeckstraat e.o./Tetteroo	19
6.4. Terwijde Oost Kubuseiland	20
6.5. Terwijde Zuid	21
6.6. Terwijde Zuidoost	22
<b>7. Hoge Weide/Grauwaart</b>	<b>23</b>
7.1. Grauwaart totaal	24
7.2. Hoge Weide totaal	25
7.3. Hoge Weide Kruidenlaan en omgeving	26
<b>8. Leidsche Rijn Centrum</b>	<b>27</b>
8.1. Centrum Noord	28
8.2. Centrum Kern	29
8.3. Centrum Zuid	30
8.4. Centrum Oost	31

<b>9. Leeuwesteyn</b>	<b>32</b>
<b>10. Rijnvliet</b>	<b>34</b>
<b>11. Haarrijn / Haarzicht</b>	<b>36</b>
11.1. Haarrijn	37
11.2. Haarzicht	38
<b>12. Máximapark</b>	<b>39</b>
12.1. Máximapark Burgemeester Middelweerdbaan	39
12.2. Máximapark Europaweg en Zwembadlocatie	40
<b>13. Vleuterweide / De Meern</b>	<b>41</b>
13.1. Vleuterweide Vossenburcht	41
13.2. De Meern Centrum	42



## 1. Waarom dit document

Wijkbureau Leidsche Rijn heeft in 2016 een Wijkspelruimteplan op laten stellen als uitwerking van het door de gemeenteraad vastgestelde Utrechtse speelruimtebeleid Geef jeugd de ruimte. Dit in lijn met de wijkspelruimteplannen van de andere wijken in Utrecht. Het wijkspelruimteplan Leidsche Rijn uit 2009 was te globaal en de wijk was sterk gegroeid. Het wijkspelruimteplan geeft zicht op de verhouding tussen aantal kinderen en het aanbod in speelruimte. Zoals in de Utrechtse Norm is vastgesteld, maar daarbovenop ook een advies hoe om te gaan met de norm in de verschillende buurten (iedere buurt met zijn eigen ruimtelijke karakter en kinderdichtheid).

In Leidsche Rijn en in de nieuwbouwbuurten van Vleuten-De Meern is voor de aanleg de 3% norm van Jantje Beton gehanteerd. De Utrechtse Norm wordt nog niet gehanteerd bij (her)ontwikkeling, terwijl dat wel zou moeten.

Uit het speelruimteplan 2016 blijkt dat de Utrechtse Norm meer speelruimte vraagt dan de 3% norm. Het aandeel jeugd is veel hoger in Leidsche Rijn dan gemiddeld in Utrecht of andere steden (gemiddeld 0,81 kinderen per woning tegenover stedelijk 0,48 per woning). Ook blijkt uit het speelruimteplan dat in gebieden waar klachten van bewoners zijn er in verhouding weinig speelmogelijkheden zijn met name voor jeugd en jongeren om te sporten en ontmoeten.

Voor wijkbureau Leidsche Rijn, wijkbureau Vleuten-De Meern en de Ontwikkelorganisatie Ruimte dus aanleiding om na te gaan waar op de nog te bouwen woonlocaties de verschillen zitten tussen de Jantje Betonnorm en de Utrechtse Norm. En mogelijkheden te vinden de speelruimte op te waarderen, zowel in kwantiteit als kwaliteit.

De komende 10 jaar zal het aantal jongeren verdubbelen in de wijk en het voorzieningenniveau sluit hier nu onvoldoende op aan. Door de nieuwbouw verdwijnen er (in)formele plekken (ruimten), waardoor het aanbod nog geringer zal zijn.

Dit document is te zien als aanvulling op het wijkspelruimteplan Leidsche Rijn 2016 wat de speelbehoefte aangeeft in de gerealiseerde buurten. Daarnaast zullen in dit document aanbevelingen worden gedaan voor oplossingsrichtingen binnen de nieuwbouwbuurten of gerelateerde speelomgeving ervan.



## 2. Buitenspeelnormen in Utrecht

### 2.1. De 3%-norm

In de stedenbouwkundige plannen van Leidsche Rijn is de Jantje Betonnorm gehanteerd, vaak in combinatie met afstandsnormen voor leeftijdsgroepen. In deze 3%-norm is een aantal zaken niet helder afgebakend:

- Er is niet duidelijk waarvan 3% gerekend moet worden. Is dit van de netto of bruto oppervlakte van de wijk? Vallen groen, water, sportvelden of verkeersluwe wegen er ook onder?
- Er is niet afgebakend hoe de 3% dan verdeeld wordt over de oppervlakten van de verschillende speelplekken. Allemaal kleine plekjes of een (paar)hele grote?
- Er is geen relatie gelegd met kinderdichtheden. Of er nu 30 of 90 kinderen in een buurt (komen) wonen, er is dezelfde hoeveelheid speelruimte nodig volgens de 3%-norm.
- Er is geen relatie gelegd met de informele speelruimte. Uit onderzoek blijkt steeds weer dat 15% van de buitenspeeltijd op speeltoestellen wordt gespeeld. De rest van de tijd bestaat uit het rondzwerven door en spelen op en in de straten en het groen in de buurt. Hoe minder informele ruimte hoe meer formele ruimte er nodig is.
- Er is geen relatie gelegd met de inrichtingskwaliteit van zowel de informele- als de formele speelruimte.
- Er is niet aangegeven hoe de leeftijdsgroepen binnen deze Jantje Betonnorm zijn verdeeld (hoeveel m<sup>2</sup> voor kinderen, jeugd en jongeren).

Dit heeft geleid tot verschil in interpretatie in de stedenbouwkundige plannen, waardoor de ruimte voor speelplekken verschilt per buurt. In Grauwart worden bijvoorbeeld verkeersloze speelstraten meegerekend in de Jantje Betonnorm en de verkeersluwe straten in Hoge Weide niet.

#### Jantje Betonnorm: 3% formele speel- en verblijfsruimte

Minimaal 3% van de bebouwde oppervlakte (dit is het totale oppervlakte dat door gebouwen, tuinen, infrastructuur e.d. wordt ingenomen) wordt bestemd voor buitenspeel- en verblijfsruimte (formele speel- en verblijfsruimte). Stoepen en vergelijkbare openbare ruimte worden hierin niet meegeteld.

Groenvoorzieningen bijvoorbeeld kunnen hierin wel worden meegeteld, mits deze hiervoor geschikt zijn en de omschrijving in het bestemmingsplan duidelijk maakt dat de gebieden met deze bestemming als speelruimte kunnen fungeren.

Voor de verdeling over de wijk geldt de volgende richtlijnen, die globaal overeenkomen met de actieradius van kinderen in verschillende leeftijdscategorieën.

- Blokniveau; tot 100 meter voor kinderen tot 6 jaar: 100 m<sup>2</sup>/ha (1%)
- Buurniveau; tot 400 meter voor kinderen van 6 tot 12 jaar: 140 m<sup>2</sup>/ha (1,4%)
- Wijkniveau; tot 1000 meter voor kinderen vanaf 13 jaar: 60 m<sup>2</sup>/ha (0,6%)

#### Jantje Betonnorm als minimumnorm voor aantal m<sup>2</sup> formele speelruimte

Het ministerie van VROM heeft in 2006 de gemeenten verzocht om in ruimtelijke plannen meer rekening te houden met kinderen en jongeren. In het collegeprogramma staat dan ook: "Bij alle nieuwbouwprojecten in de gemeente komt drie procent ruimte voor groen en spelen". Dit is de zogeheten Jantje Betonnorm (zie kader).

De norm spoort gemeenten aan om dit percentage te bereiken, met inachtneming van hun eigen integrale verantwoordelijkheid om voor jeugd goede speelruimte te realiseren.

De Jantje Betonnorm is echter algemeen en in zekere zin weinig verplichtend. De norm alleen geeft onvoldoende garantie op goede speelruimte voor de jeugd. Het risico bestaat zelfs dat de minimumnorm van 3% als maximumnorm wordt gehanteerd.<sup>2</sup>

Dat blijkt ook uit de beleidsbrief van minister Rouvoet van Jeugd en Gezin in zijn afwijzing van het verzoek om te komen tot een landelijke speelruimtenorm en uit het handboek gemeentelijk speelruimtebeleid van Jantje Beton en het NUSO.<sup>3</sup>

Wij hanteren de Jantje Betonnorm als minimumnorm voor de berekening van het aantal benodigde vierkante meters voor de uitleggebieden en de herstructureringsgebieden. Voor de bestaande stad streven we naar dit percentage toe te groeien en het aantal vierkante meters speel- en verblijfsruimte in ieder geval niet terug te laten lopen. Bij de berekening worden stoepen en vergelijkbare openbare ruimte niet meegeteld. Ook sportvelden en de beheerde speeltuinen tellen niet mee. Bij de concrete invulling wordt een integrale afweging op wijkniveau gemaakt. Kortom: de Jantje Betonnorm is geen doel op zichzelf, waaraan rechten ontleend kunnen worden, maar een ijkpunt en een minimumnorm.

## 2.2. De Utrechtse norm

De Utrechtse norm is vastgesteld stedelijk speelruimtebeleid (zie geel kader in 2.1). Tussen 2011 en 2016 zijn de Wijkspeleruimtekers geschreven, waarin stedelijk beleid per wijk wordt vertaald. Deze kaders hebben gezorgd voor een, vooral praktische, verfijning van de norm. Uitzondering hierop waren Leidsche Rijn en Vleuten-De Meern. Deze eerste versies waren algemener van aard en zijn niet door OBB opgesteld. Hieronder is de norm weergegeven zoals in de wijkspeleruimtekers is uitgewerkt.

### Kinderen (0 t/m5 jaar)

De actieradius van de kinderen is circa 100 tot 150 meter. De tuin en straat zijn het speeldomein, altijd onder toezicht of begeleiding. Voor kinderen onder de 3 jaar kan niet gesproken worden over zelfstandig spelen. Voor deze leeftijdsgroep worden geen specifieke voorzieningen aangebracht, maar ze maken onder begeleiding wel mede gebruik van voorzieningen voor 4- en 5-jarigen. Daarom worden deze kinderen wel meegeteld. Het te toetsen openbaar basis speelvoorzieningenniveau is:

- 20m<sup>2</sup> informele speelruimte per kind aansluitend aan huis (tuin, veilige en geschikte openbare ruimte (stoep, veldje enzovoort)
- voor elke 30 kinderen binnen de actieradius een formele speelplek met speelmogelijkheden

### Jeugd (6 t/m 11 jaar)

De actieradius van de jeugdigen is circa 350 tot 400 meter. De straat en buurt zijn het speeldomein, eerst nog onder toezicht, maar steeds vaker en verder zelfstandig. Vanaf een jaar of 9 steken kinderen ook drukker straten over. Jeugdigen zoeken uitdagende formele speelruimte en hebben veilige routing door de buurt nodig. Het te toetsen basis speelvoorzieningenniveau is:

- 20m<sup>2</sup> informele speelruimte gebundeld in 100 m<sup>2</sup> per 5 kinderen in de vorm van plantsoen, stoepen, pleintjes en dergelijke
- voor elke 70 jeugdigen binnen de actieradius een formele speelplek met sport- en speelmogelijkheden

## Checklist per leeftijdscategorie

### 0-6 jaar

- 1 Binnen-buitenrelatie woningen:
  - a korte af te leggen weg en zelfstandige begaanbaarheid;
  - b hanteerbare deuren, bel, microfoon;
  - c overgangsgebied dat zich leent voor spel;
  - d toezicht vanuit woning;
  - e aanwezigheid van privé buitenruimte.

### Binnen een straal van honderd meter zijn aanwezig:

- 2 brede stoep (3 tot 5 m.), achterpad, steeg grasveld, pleintje;
- 3 formele speelplekken: totaal 100 tot 500 m<sup>2</sup> inrichting: spelaanleiding, open gebied om te kruipen, rennen, ballen etc. zand en water, speelelementen;
- 4 maximaal 50 kinderen per speelplek;
- 5 aantrekkelijke en begaanbare wandelroutes (kinderwagen, buggy);
- 6 verkeersluw, verblijfsgericht verkeer;
- 7 veilige oversteekplaatsen.

### 6-12 jaar

### Binnen een straal van 300-400 meter zijn aanwezig:

- 1 brede stoepen (3 tot 5 meter, bij voorkeur zonzijde);
- 2 open vlak terrein (verhard of onverhard): 2000 tot 3000 m<sup>2</sup>;
- 3 speelterrein met speelelementen: 500 tot 2000 m<sup>2</sup>;
- 4 ruimten met avontuurlijk karakter (rommellandjes, fietscrossterreintjes, water);
- 5 besloten plekken: beplanting, bebouwing (portieken, luifels, kopgevels, hoekjes), speelhuisjes;
- 6 maximaal 50 kinderen per speelplek;
- 7 verkeersluw, verblijfsgericht verkeer;
- 8 veilige routes naar school en andere voorzieningen (50 km/u wegen vormen barrières);
- 9 verschil tussen behoeftes jongens en meisjes;
- 10 oppassen voor dominantie/overlast groepen onderling en verdringing door jongeren ouder dan 12 jaar: zorg voor voldoende geschikte ruimte.

### 12 jaar en ouder

### Binnen een straal van 1000 meter zijn aanwezig:

- 1 ruimte voor sportieve activiteiten: trapveld, voetbal/tennis/basketbalkooi: 3000 tot 6000 m<sup>2</sup>;
- 2 maximaal 100 jongeren per speelplek;
- 3 ruimte voor informele ontmoetingen in openbare ruimte: mogelijkheden voor beschutting, 'zien en gezien worden' en 'lawaaibestendig'. Locatie luistert nauw; NIMBY-effecten.

## Jongeren (12 t/m 18 jaar)

De actieradius van deze groep is onbeperkt. Maar ook jongeren hebben graag plekken in hun woonbuurt: eigen plekken, waar ze vlak voor of na het eten wat kunnen sporten en ontmoeten. Het is niet de bedoeling dat jongeren naar andere wijken moeten uitwijken. Het te toetsen basis speelvoorzieningsniveau is:

- 1 ontmoetingsplek per 15 jongeren waarvan:
  - 50% van nature aanwezig en door jongeren zelf ingevuld
  - 30% eenvoudige What's Upplekken, zoals bankjes in de buurt
  - 20% ingerichte ontmoetingsplekken (Stay Aroundplek) voor langer ontmoeten
- voor elke 100 jongeren een formele sportplek (gecombineerd Stay Aroundplekken)
- voor elke 500 jongeren een No Probleemplek waar geen directe overlast voor omwonenden is, waarnaar verwezen kan worden bij overlast in de subwijk (deel van huidige Jongeren Ontmoetings Plaatsen (JOPS))

## Type plek en combineren leeftijdsgroepen

Eén van de grootste succesfactoren voor spelen is samen spelen! Binnen de Utrechtse norm wordt er dan ook naar gestreefd om leeftijdscategorieën te combineren op speelplekken waar voldoende ruimte is (gecreëerd) om dit te doen. Praktisch gezien houdt dit in dat in principe het aantal benodigde plekken voor 0 t/m 5-jarigen het bepalend aantal speelplekken is als streefbeeld. De inrichting moet daarbij voor de 2 of zelfs 3 leeftijdsgroepen voldoende, kwalitatief en uitdagend zijn.





### 3. Bevolkingsgegevens

#### 3.1. Gemiddelden

Enkele gemiddelden uit WistUdata maart 2017 ter indicatie voor situatie in Leidsche Rijn.

Kolom1	Utrecht	Leidsche Rijn
gemiddelde aantal inwoners per woning	2,4	2,7
percentage 0 tot en met 17 jarigen	20%	30%
gemiddeld aantal kinderen per woning 0 tot en met 17 jaar	0,48	0,81

Als separate bijlage bij dit rapport zijn twee exceltabellen beschikbaar (indien uitgedraaid pas leesbaar op A1 formaat). De eerste is ontwikkeling kinderaantallen tot nu toe en de tweede is de prognoses voor kinderaantallen zoals aangeleverd door bevolkingsstatistieken Utrecht.

#### 3.2. Algemene ontwikkelingen

Uit de gegevens van WistUdata blijkt dat in alle nieuwbouw ongeveer 2 tot 3 jaar na realisatie van de woningen de kinderaantallen aanzienlijk beginnen toe te nemen.

- 4 tot 6 jaar na realisatie wordt de piek bereikt van de 0 t/m 5-jarigen. Na 10 jaar daalt het aantal 0 t/m 5-jarigen weer duidelijk. Het stabilisatiepunt is nog niet te meten.
- 6 tot 9 jaar na realisatie volgt de piek bij de 6 t/m 11-jarigen. Vermoedelijk zal deze na tien jaar dalen en daarna stabiliseren.
- De piek voor jongeren laat vervolgens wat langer op zich wachten en volgt op 12 tot 15 jaar na realisatie. Ook deze zal 10 jaar duren en wat dalen en dan stabiliseren. Tussen 12 en 25 jaar na realisatie is een jongerenpiek te verwachten.

Hoe hoger de woningdichtheid hoe sneller de pieken elkaar opvolgen. In Parkwijk volgt de piek van 6 t/m 11-jarigen gelijk op de piek van 0 t/m 5 jarigen en valt zelfs samen in Parkwijk Zuid. De jongeren volgen ongeveer 6 jaar later.

Hoe jonger de wijken hoe meer terugval in kinderaantallen de prognoses laten zien. In 2040 is de prognose in Grauwaart, Hoge Weide, Centrum en Leeuwesteijn dat het kinderaantal weer gehalveerd is ten opzichte van de piek. Alle bestaande wijken laten zien dat kinderaantallen niet zo snel teruglopen, waardoor er langere tijd veel kinderen, jeugd en jongeren wonen. Ingenieursbureau OBB verwacht een kleinere of langzamere terugloop. Wij verwachten dat gezinnen doorverhuizen naar grotere woningen (wat wel ook al in prognoses is ingebouwd) maar ook dat er dan nieuwe gezinnen komen wonen (wat niet in prognoses is ingebouwd).

## 4. Hertoetsing

Bij de hertoetsing wordt achterhaald wat de prognose is voor het aantal kinderen en de bouwplanning. Vervolgens wordt een uitspraak gedaan over de geplande speelruimte en de te verwachten benodigde speelruimte in relatie tot de Utrechtse Norm.

### 4.1. Tabellen bij beoordeling

Aan het begin van iedere her te toetsen wijk worden de prognoses en de bouwplanning gebruikt om te bepalen wat het aantal kinderen per woning is waarmee gerekend wordt voor de betreffende buurt. Indien dit niet te berekenen is dan wordt het gemiddelde gebruikt tussen 0,8 en 0,9 afhankelijk van het type woning. Bij de beoordeling van de buurt wordt vervolgens navolgende tabel gebruikt.

Aantal kinderen per woning in de behoeftegroepen	buurt/wijk	Aantal bestaande en nieuwe woningen				Verrekening type woning; optelling (sociale woningbouw) of aftrek (appartementen) aantal kinderen		geraamd kinderaantal	Utrechtse norm plekken nodig
		bestaand ew	app	nieuw ew2	app2	20% plus	20% min		
	Veiling 0,3/0,3/0,3								
	woningen:	53	0	155	0				
	aantal 0-5 jaar	16	0	47	0	12	0	75	2,5
	aantal 6-11 jaar	16	0	47	0	12	0	75	1,1
	aantal 12-18 jaar	16	0	47	0	12	0	75	0,7

Kolom 2 t/m 8 is kinderaantallen in woningen en appartementen (bestaand en nieuw) en verrekening type woning en vervolgens totaal geraamd aantal kinderen

Kolom aantal plekken geraamd volgens Utrechtse norm bij dit aantal woningen en deze woningbezetting

In sommige buurten worden al bestaande woningen meegerekend in de toetsing. Deze woningen vormen dan met de nieuw te bouwen woningen een speelbuurt waarbinnen de kinderen op dezelfde speelruimte zijn aangewezen. Het gaat hier met name om buurten die nog in bestaande wijken worden tussen gebouwd, zoals in Het Zand.

In andere buurten worden bestaande woningen niet meegenomen. Dit kan zijn omdat het maar een beperkt aantal woningen betreft die bijna geen invloed hebben op de speelruimteplanning of omdat het een geheel nieuwe wijk betreft waar nog geen bestaande woningen staan.

In de tabel is te zien of de bestaande woningen al dan niet zijn meegenomen in een speelbuurt. De toetsenheid is op een kaartje aangegeven met een witte of zwarte lijn.

Gemiddelden wordt gerekend met 0,9 kinderen per woning voor alle nieuwbouwbuurten. Verdeling over doelgroepen wordt gezien de prognoses waar aantal in de doelgroepen gelijk blijft ongeveer 0,3 per doelgroep bij (gezins)woningen (in tabel). Daarbij wordt op buurtniveau een 20% plus gerekend bij gezinswoningen met hoge dichtheid (sociale woningbouw) en 20% min gerekend bij appartementen. In Het Zand, Terwijde en Centrum wordt extra mindering gerekend in oudere doelgroepen omdat hier veel 1 en 2 kamerappartementen bij zitten waar geen ruimte is voor grotere kinderen/gezinnen. De verdeling in kinderen per woning zakt hier naar gelang de wijkprognoses met daarover nog de 20% minus voor appartement. In de tabel staat aantal kinderen per woning aangegeven voor de appartementen (app), tenzij er alleen maar woningen (ew) komen. Dan staat er standaard 0,3 per doelgroep.

## 4.2. Opbouw hertoetsing

De hertoetsing begint met analyse van kinderaantallen en woningen tot nu toe. Eventueel aangevuld met een prognose of in geval van nog te realiseren buurten alleen de prognose. Daar waar de prognose in detail (buurt of subbuurt) mist is deze geëxtraheerd uit de totalen voor de buurten samen (Het Zand en Leidsche Rijn Centrum). Op basis daarvan wordt bepaald wat het aantal kinderen per woning is, verdeeld over de behoeftegroepen 0 t/m 5 jaar (kinderen), 6 t/m 11 jaar (jeugd) en 12 t/m 18 jaar (jongeren).

Daarna wordt per buurt de in 4.1 toegelichte tabel weergegeven met cijfers voor die specifieke buurt/bouweenheid. Ook word integraal in de aanpalende buurten gekeken naar de verhouding en cijfers. Dat wat in andere buurten tekort is kan hier mogelijk worden gecompenseerd.

Onder de tabel wordt voor hertoetsing wordt steeds ingegaan op vier punten:

- 1) Utrechtse norm voor de speelbuurt/nieuwbouw
- 2) Verdwijnende speelplekken/speelruimte door bouw (compensatie)
- 3) Heeft de buurt/wijk voldoende informele speelruimte
- 4) Heeft de buurt/wijk voldoende formele speelruimte

Vervolgens wordt aangegeven of het getoetste deel van de wijk voldoet aan de Utrechtse Norm en voor welke doelgroep dit is. Met kort aangegeven wat er moet gebeuren om eventueel wel te voldoen.

Veelal volgt er dan een kaartje van de getoetste buurt of delen van een buurt (omlijnd met een witte of zwarte lijn). Verder een kaart uit het wijkspeelruimtekader Leidsche Rijn of een kaartje met een OBB-advies voor de spreiding in aanvulling op het geplande in het stedenbouwkundig plan.

In het kader rechts worden alternatieven en oplossingsrichtingen weergegeven om de speelruimte in kwaliteit of kwantiteit te verbeteren in de betreffende buurt en zo de norm (alsnog) te benaderen of behalen.

Deze hertoetsing is op 15 mei 2017 besproken met de projectleiders en wijkadviseurs van de betreffende ontwikkelingsgebieden. In gezamenlijkheid met de expertise van OBB en de kennis van de projectleiders en wijkadviseurs zijn voor de buurten waar de norm nog niet gehaald wordt diverse oplossingen bedacht. Hieruit blijkt grote bereidheid om in ieder geval nog te doen wat gedaan kan worden. Dit zal met name voor de nog werkelijk te ontwikkelen nieuwe buurten verschil kunnen maken.

Verder blijken de projectleiders en de wijkadviseurs grote behoefte te hebben aan ten eerste prioritering en ten tweede inspiratie voor de inrichting.

OBB heeft dan ook de vrijheid genomen om een aanzet te doen tot een masterplan speelruimte voor Leidsche Rijn en Vleuten De Meern. Hierin worden de conclusie van de analyse van de speelruimte weergegeven en de problematiek vertaald naar de 10 meest wezenlijke knelpunten. Vervolgens worden oplossingsrichtingen geschetst op organisatorisch en fysiek vlak. Voor de fysieke oplossingsrichting is ook een inspiratiedeel bijgevoegd dat houvast geeft bij verdere gesprekken over en de ontwikkeling van de speelruimte.

## 5. Het Zand

Voor het Zand West en Oost zijn geen gedetailleerde gegevens beschikbaar om een prognose te maken over het aantal kinderen in de verschillende leeftijdsklassen. De berekening van de kinderopieken zijn bepaald op basis van het aantal woningen dat wel bekend is. De tabel rechts geeft de totalen aan.

In Het Zand West zijn er van 2007 tot 2011 circa 400 woningen per jaar gebouwd. Nog steeds wordt er gebouwd. Vanaf 2010-2017 zit het aantal kinderen tussen de 400 en 500. Door gefaseerde bouw komen er kinderen bij, maar in de oudere delen nemen ze ook weer af. Piek in 2017 tot nu toe met 493 kinderen. De jeugd zit vanaf 2015 boven de 400. De piek zal de komende 2 à 3 jaar ook optreden met ongeveer 500 jeugdigen. Het aantal jongeren stijgt langzaam mee en zit in 2017 op circa 300 en zal komende jaren doorgroeien naar ongeveer 580 (rond 2021).

In Het Zand Oost zijn er vanaf 2008 ieder jaar 100 à 200 woningen gebouwd. Nog steeds wordt er gebouwd. In 2014 was er een kinderopiek (845 kinderen) en het aantal kinderen neemt sindsdien weer langzaam af. De jeugd zit in 2017 ook boven de 800 en zal komende 2 jaar de piek zijn en daarna weer afnemen. De jongerenpiek zal hier weer op volgen en zit in 2017 op circa 400 en zal doorgroeien komende jaren naar ongeveer 985 (rond 2023).

Er wordt voor de hertoetsing van nieuwbouw binnen Het Zand uitgegaan van een gemiddelde van 0,9 kinderen per woning in de (gezins)woningen, wat het wijkgemiddelde is. De verdeling is 0,3 kinderen, 0,3 jeugdigen en 0,3 jongeren.

Voor de appartementen langs de Vleutensebaan wordt uitgegaan van 0,6 kinderen per woning met een verdeling van 0,25 kinderen 0,2 jeugdigen en 0,15 jongeren.

Het Zand	woning	kind	knd/won
2006	144	79	0,55
2007	491	260	0,53
2008	1025	592	0,58
2009	1645	1253	0,76
2010	1998	1628	0,81
2011	2226	1859	0,84
2012	2359	2145	0,91
2013	2558	2299	0,90
2014	2700	2473	0,92
2015	2850	2640	0,93
2016	3100	2965	0,96
2017	3411	3226	0,95
2018	3722	3222	0,87
2019	4032	3307	0,82
2020	4032	3398	0,84
2021	4032	3488	0,87
2022	4032	3571	0,89
2023	4032	3599	0,89
2024	4032	3630	0,90
2025	4032	3644	0,90
2030	4032	3755	0,93
2035	4032	3722	0,92
2040	4032	3631	0,90



## 5.1. Veilingterrein West

Veiling	bestaand		nieuw				geraamd	Utrechtse norm
0,3/0,3/0,3	ew	app	ew2	app2	20% plus	20% min	kinderaantal	plekken nodig
woningen:	53	0	155	0				
aantal 0-5 jaar	16	0	47	0	12	0	75	2,5
aantal 6-11 jaar	16	0	47	0	12	0	75	1,1
aantal 12-18 jaar	16	0	47	0	12	0	75	0,7

- 1) Volgens de Utrechtse norm is er behoefte aan 2 speelplekken voor kinderen in de buurt/straat, waarvan 1 geschikt voor de jeugd. Daarnaast 1 sportplek voor de jeugd en jongeren samen.
- 2) Er liggen in dit deel van het veilingterrein nu geen tijdelijke speelplekken (er verdwijnt dus geen speelruimte die compensatie behoeft ten opzichte van het speelruimtekader).
- 3) Informele ruimte lijkt voldoende voor deze kinderaantallen. Voor de kinderen in de straten en voor de jeugd meer op pad (straten, waterkanten, tussen woningen parkeerplaatsen). Ze kunnen ook naar het park en het schoolplein. Er zijn voldoende veilige routes. Het ontbreekt aan huttenbouwgroen en plekken voor balspel.
  - Er is geen ruimte voor een speelplek in de buurt. Jeugd kan wel naar Guus Vleugelplantsoen, Simon Carmiggeltplantsoen en Park Groot Zandveld.

**Voldoet aan Utrechtse norm voor 0 t/m 18 jaar, mits invulling wordt gegeven aan oplossingsrichtingen zoals omschreven in het kader.**



### Alternatieven/oplossingsrichtingen:

*Jeugd en jongeren kunnen naar plekken in de omgeving. Deze moeten dan wel ingericht zijn op extra gebruiksdruk. Informele speelruimte in de buurt versterken en een goede plek voor 0-8 jarigen in het park waarbij ouders mee kunnen komen.*

- Informele speelruimte: niet aantrekkelijk en ingericht op volwassen gebruik. Volwassen gebruiker zal openbare ruimte niet als informele speelruimte zien en kinderen ook snel wegsturen. Aanbrengen speelprikkels zodat signaalfunctie is dat er ook gespeeld (mag) wordt. Speelstraten benutten, meer mogelijkheden creëren voor 0 t/m 5 jaar (speelprikkels).
- Er ligt grote claim op het park. Opstellen masterplan Park Groot Zandveld voor spelen, bewegen en ontmoeten van 0-99 jaar. Hierin voldoende sportmogelijkheden voor 6 t/m 18 jaar plannen.
- Eventueel in overleg met bewoners kijken of op de hoek van Plantenkasstraat iets moet komen. Maar voorkeur heeft dan toch dit bedrag te besteden aan goede plek in het park.

## 5.2. Kandinskystraat en omgeving

Kandinsky	bestaand		nieuw				geraamd	Utrechtse norm
0,25/0,2/0,15	ew	app	ew2	app2	20% plus	20% min	kinder aantal	plekken nodig
woningen:	110	80	23	270				
aantal 0-5 jaar	33	20	7	68	0	18	110	3,7
aantal 6-11 jaar	33	16	7	54	0	14	96	1,4
aantal 12-18 jaar	33	12	7	41	0	11	82	0,8

- 1) Volgens de Utrechtse norm is er behoefte aan ruim 3 speelplekken voor kinderen in de buurt/straat waarvan 1 geschikt voor de jeugd. Verder 1 sportplek voor de jeugd en jongeren samen.
- 2) Er ligt in dit stuk een tijdelijke sportplek en er is informele struinruimte (er verdwijnt op termijn speelruimte die compensatie heeft ten opzichte van het speelruimtekader).
- 3) De informele speelruimte is onvoldoende. Er is wel een brede stoep maar verkeers- en parkeerdruk zijn hoog. Er is geen gras en groen, geen ruimte voor balspelen. De totale informele speelruimte neemt af door de bebouwing van de bouwvelden.
- 4) Er lijkt naast de Kandinskystraat geen ruimte voor een speelplek in de buurt. Aandachtspunt is het verdwijnen van het trapveld dat in de buurt nodig is.

**Voldoet aan Utrechtse norm voor 0 t/m 18 jaar, mits invulling wordt gegeven aan oplossingsrichtingen zoals omschreven in het kader.**



### Alternatieven/oplossingsrichtingen:

*Jongeren (vanaf een jaar of 11) kunnen naar plekken in de omgeving. Deze moeten dan wel ingericht zijn op extra gebruiksdruk. Kandinskystraat voor 6 tot 11 jarigen ingericht houden. Voor 0 t/m 5 jarigen focus op speelaanleidingen en aanbod binnen bouwblokken.*

- Informele speelruimte: kan aantrekkelijker gemaakt worden, is nu ingericht op volwassen gebruik en volwassen gebruiker zal openbare ruimte niet als informele speelruimte zien en kinderen ook snel wegsturen. Aanbrengen speelprikkels zodat signaalfunctie is dat er ook gespeeld (mag) wordt. Speelstraten benutten, meer mogelijkheden creëren voor 0 t/m 5 jaar (speelprikkels).
- Zo lang mogelijk bieden tijdelijke sportplek op welke locatie dan ook.
- Jongeren kunnen richting het Máximapark. Dan wel een voorziening langs de rand (zie ook zoekgebieden ZZW003 in speelruimtekader).
- Kan kinderdagverblijf perceel sport/speelruimte 6-14 jaar worden (na 2021)?
- Wat kan er in de binnentuinen/pleinen -> opnemen in tenders (zie voorbeeld Leeuwesteijn).
- Zorgen voor veilige overstek naar Waterwinpark en een goede route naar het Máximapark.



### 5.3. Weg naar 't Zand

weg 't Zand	bestaand		nieuw				geraamd	Utrechtse norm
0,25/0,2/0,15	ew	app	ew2	app2	20% plus	20% min	kinderaantal	plekken nodig
woningen:	175	158	42	448				
aantal 0-5 jaar	53	40	13	112	11	30	197	6,6
aantal 6-11 jaar	53	40	13	112	11	30	197	2,8
aantal 12-18 jaar	53	32	13	90	11	24	173	1,7

- 1) Volgens de Utrechtse norm is er behoefte aan ruim 6 speelplekken voor kinderen in de buurt/straat waarvan 2 geschikt voor de jeugd. Verder 2 sportplekken voor de jeugd en jongeren samen.
- 2) Er liggen in dit stuk twee tijdelijke plekken (K 1 en 11), waarvan er 1 terug komt (K1). De speelplek op hoek Weg naar 't Zand en Verlengde Utrechtseweg blijft. Er ligt een zoekgebied voor een sportplek op K 3 in het wijkspeelruimte kader Leidsche Rijn. Er verdwijnt informele speelruimte.
- 3) De informele speelruimte is onvoldoende. Er is wel een brede stoep maar verkeers- en parkeerdruk is hoog. Er is bijna geen gras, geen struingroen en geen ruimte voor balspelen.
- 4) Nu 3 plekken voor kinderen gepland en 2 voor jeugd. Geen ruimte voor voldoende speelplekken in de buurt. Jeugd kan wel gemakkelijk nog naar andere plekken in de buurt zoals Guus Vleugelplantsoen. Ook jongeren kunnen naar Park Groot Zandveld. Trapveld blijft nodig in deze hoek.

**Voldoet aan Utrechtse norm voor 0 t/m 18 jaar, mits invulling wordt gegeven aan oplossingsrichtingen zoals omschreven in het kader.**

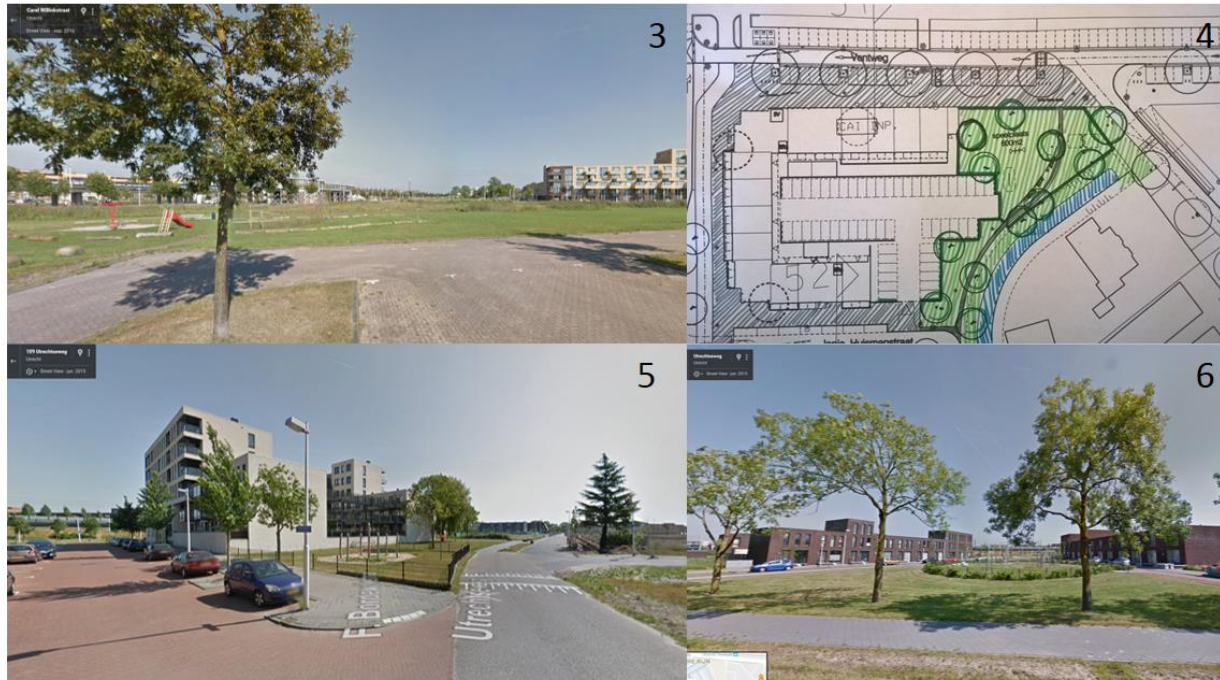


#### Alternatieven/oplossingsrichtingen:

*Jongeren (vanaf een jaar of 11) kunnen naar plekken in de omgeving. Deze moeten dan wel ingericht zijn op extra gebruiksdruk. Voor 0 t/m 5 jarigen focus op speel-aanleidingen en aanbod binnen bouw-blokken. De speelplekken zoveel mogelijk uitdagend inrichten voor 6-14 jaar.*

- Informele speelruimte: onvoldoende aantrekkelijk, ingericht op volwassen gebruik, volwassen gebruiker zal openbare ruimte niet als informele speelruimte zien en kinderen ook snel wegsturen. Aanbrengen speelprikkels zodat signaalfunctie is dat er ook gespeeld (mag) wordt. Speelstraten benutten, meer mogelijkheden creëren voor 0 t/m 5 jaar (speelprikkels).
- Opstellen masterplan Park Groot Zandveld voor spelen, bewegen en ontmoeten van 0-99 jaar. Hierin voldoende sportmogelijkheden voor 6-18 jaar plannen.
- Waterzone langs Verlengde Utrechtse weg informele speelzone 6 t/m 11 van maken.
- Kan op hoek Verlengde Utrechtse weg/Mies Bouhuysstraat speelplek 8-14 jaar komen.
- Wat kan er in de binnentuinen/pleinen -> opnemen in tenders (zie voorbeeld Leeuwesteyn).
- Zorgen voor goede routing naar Park Groot Zandveld.
- Mogelijk speelplek in K3 voor 0 t/m 5 jaar via verhuurder.

Figuur 3 tijdelijke plek, wordt verlegd en kleiner (8-14 jaar) bij appartementen op deze locatie  
Figuur 4 blijvende plek 0-11 jaar  
figuur 5 is tijdelijke plek die verdwijnt.  
figuur 6 is bestaande plek die blijft





## 6. Terwijde

In Terwijde West zijn er van 2003 tot 2009 circa 1500 woningen gebouwd. De buurt is zo goed als klaar. Komende jaren worden wat kleine hoekjes bijgebouwd met in totaal circa 120 wooneenheden. Vanaf 2007-2012 ligt het aantal kinderen op ongeveer 650. Die piek is duidelijk voorbij en sinds 2013 daalt het kinderaantal langzaam.

De jeugd zit vanaf 2012-2016 boven de 600. Uit cijfers van 2017 blijkt dat ook deze doelgroep weer afneemt maar dit gaat langzaam. Het aantal jongeren stijgt langzaam mee en zit in 2017 op ruim 500 en zal doorgroeien komende jaren naar ruim 700 (rond 2022/2023).

Terwijde	won west	kind west	won oost	kind oost	knd/won west	knd/won oost	tot won	tot kind	tot knd/won
2003	20	6			0,30		20	6	0,3
2004	216	104			0,48		216	104	0,5
2005	760	593			0,78		760	593	0,8
2006	1097	898	171	72	0,82	0,42	1268	970	0,8
2007	1363	1213	686	290	0,89	0,42	2049	1503	0,7
2008	1366	1280	832	503	0,94	0,60	2198	1783	0,8
2009	1550	1355	834	619	0,87	0,74	2384	1974	0,8
2010	1572	1444	1039	748	0,92	0,72	2611	2192	0,8
2011	1578	1521	1105	814	0,96	0,74	2683	2335	0,9
2012	1757	1536	1073	895	0,87	0,83	2830	2431	0,9
2013	1761	1578	1498	986	0,90	0,66	3259	2564	0,8
2014	1764	1600	1505	1034	0,91	0,69	3269	2634	0,8
2015	1775	1641	1752	1092	0,92	0,62	3527	2733	0,8
2016	1775	1670	1789	1152	0,94	0,64	3564	2822	0,8
2017		1646		1218			3728	2904	0,8
2018							3892	3057	0,8
2019							4056	3121	0,8
2020							4220	3240	0,8
2021							4220	3330	0,8
2022							4220	3399	0,8
2023							4220	3464	0,8
2024							4220	3489	0,8
2025							4220	3540	0,8
2030							4220	3590	0,9
2035							4220	3605	0,9
2040							4220	3571	0,8

In Terwijde Oost zijn er vanaf 2006 tot nu ruim 1.700 woningen gebouwd. De buurt is zo goed als klaar. Komende jaren worden wat kleine hoekjes bijgebouwd met in totaal circa 370 wooneenheden, waarvan driekwart appartementen. Er is nog geen kinderpiek. Sinds 2010 tot aan nu zit het kinderaantal tussen de 400 en 500. De jeugd zit sinds 2015 ook boven de 400. De prognoses geven aan dat dit aantal voor kinderen en jeugd komende jaren tussen de 400 en 500 blijft. Na 2035 zal het kinderaantal over heel Terwijde weer afnemen.

Het aantal jongeren stijgt langzaam mee en zit in 2017 rond de 300. Richting 2023 zal dit aantal oplopen naar ruim 500.

Gezien het gemiddelde in Terwijde en het aandeel appartementen dat nog wordt gebouwd kan uitgegaan worden van 0,8 kind gemiddeld per woning.

Verdeling over doelgroepen bij de prognoses voor de (gezins)woningen is 0,3 voor kinderen, 0,3 voor jeugd en 0,3 voor jongeren.

Bij de appartementen is de verdeling 0,3 voor kinderen, 0,25 voor jeugd en 0,2 voor jongeren.

## 6.1. Terwijde West Hofboerderij en Hoflaan

Hoflaan/Hofboerderij	nieuw				geraamd	Utrechtse norm
0,3/0,3/0,3	ew	app	20% plus	20% min	kinderaantal	plekken nodig
woningen:	23	0				
aantal 0-5 jaar	7	0	0	0	7	0,2
aantal 6-11 jaar	7	0	0	0	7	0,1
aantal 12-18 jaar	7	0	0	0	7	0,1

- 1) Er zijn geen extra speelplekken nodig gezien de Utrechtse norm.
- 2) Er is geen tijdelijke speelruimte wel informele speelruimte die verdwijnt.
- 3) De informele speelruimte is voldoende door de ligging aan de rand van de wijk en de aanwezigheid van het veld op de kop Operettelaan. Er is een stoep maar verkeers- en parkeerdruk is hoog. De totale informele speelruimte neemt af door bebouwing bouwvelden.
- 4) De formele speelruimte is voldoende, omdat het aantal woningen niet leidt tot wijziging van het advies in het wijkspeelruimtekader.

**Voldoet aan Utrechtse norm.**



### Aandachtspunt:

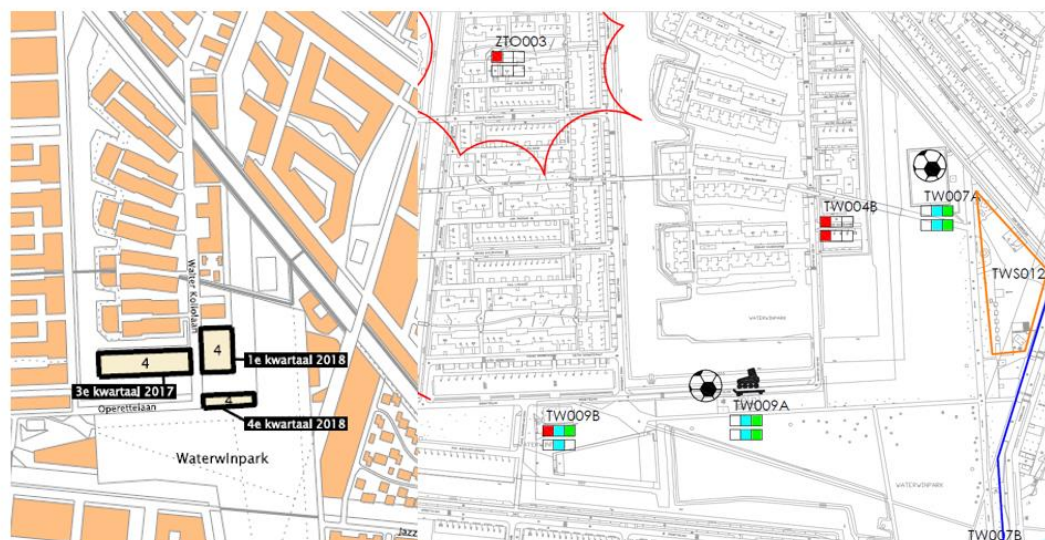
Het in de Wijkspeelruimtekader geformuleerde zoekgebied (ZTO004) zou goed passen in de groenstrook op de kop van de Operettelaan (voor kinderen t/m 8 jaar die niet zelf naar het park mogen). De groenzone kan daarmee toestelluw blijven. Hiermee is gelijk invulling gegeven aan omliggende behoefte in bestaande woningen en kan in het Waterwinpark de nadruk liggen op de jeugd en jongeren. Zie ook 6.2 gele kader.

## 6.2. Terwijde West Operettelaan/Water Kollolaan

Terwijde Water Kollolaan	nieuw				geraamd	Utrechtse norm
0,3/0,25/0,2	ew	app	20% plus	20% min	kinderaantal	plekken nodig
woningen:	22	77				
aantal 0-5 jaar	7	23	0	5	25	0,8
aantal 6-11 jaar	7	19	0	4	22	0,3
aantal 12-18 jaar	7	15	0	3	19	0,2

- 1) Er zijn geen extra speelplekken nodig gezien de Utrechtse norm.
- 2) Er ligt in dit stuk geen tijdelijke speelruimte wel informele speelruimte die verdwijnt.
- 3) De informele speelruimte voldoende door de aanwezigheid van de groenstroken achter de woningen en de verkeersluwe straten en het park. De totale informele speelruimte neemt enorm af door bebouwing bouwvelden.
- 4) De formele speelruimte is voldoende. De kinderen die hier komen wonen kunnen naar TWO04B en TWO09B. Jeugd en jongeren kunnen naar het Waterwinpark.

**Voldoet aan Utrechtse norm.**



### Aandachtspunt:

Het Waterwinpark moet de speeldruk voor hele grote groep jeugd en jongeren opvangen. In het wijkspeelplan is geadviseerd de inrichting van het park beter af te stemmen op de behoefte.

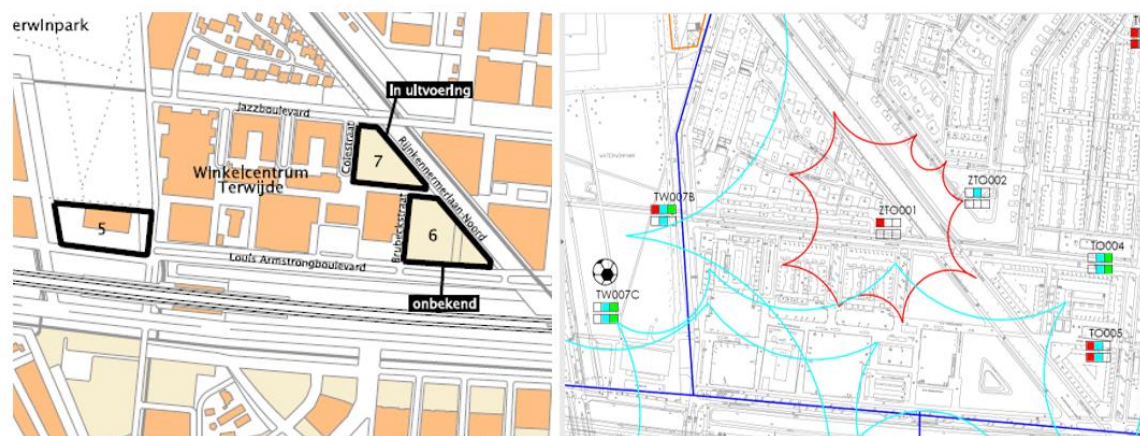
Het zou goed zijn hiervoor een masterplan te laten opstellen waarin sport en bewegen voor alle leeftijden wordt meegenomen, maar waarin in ieder geval voldoende en aantrekkelijk aanbod voor 6-18 jarigen is geborgd.

### 6.3. Terwijde West Muziekplein/ Terwijde Oost Brubeckstraat e.o./Tetteroo

Terwijde Centrum	nieuw				geraamd	Utrechtse norm
0,3/0,25/0,2	ew	app	20% plus	20% min	kinder aantal	plekken nodig
woningen:	24	140				
aantal 0-5 jaar	7	35	0	7	35	1,2
aantal 6-11 jaar	7	31	0	6	32	0,5
aantal 12-18 jaar	7	21	0	4	24	0,2

- 1) Er is één speelplek nodig gezien de Utrechtse norm voor de jongste kinderen. De jeugd en jongeren kunnen naar het Waterwinpark.
- 2) Er liggen geen tijdelijke speelplekken wel informele speelruimte die verdwijnt.
- 3) De informele speelruimte is zeer beperkt door het winkelcentrum, parkeerdruk en type woningbouw. Oudere jeugd en jongeren kunnen naar het park via de Jazzboulevard. Aan de kant van Jazzboulevard is meer informele ruimte, maar het fietsverkeer is erg druk. Weinig mogelijkheden voor verbetering in de buurt.
- 4) De formele speelruimte is onvoldoende. Er is in het speelruimte kader voorgesteld om een speelplek te maken aan de Jazzboulevard. Deze is nodig voor de kinderen uit zowel de woonbuurt als die rondom het winkelcentrum. Waterwinpark is nodig voor jeugd en jongeren evenals omliggende plekken op de kaart van het speelruimte kader.

**Voldoet aan Utrechtse norm voor 0 t/m 18 jaar, mits invulling wordt gegeven aan oplossingsrichtingen zoals omschreven in het kader.**



#### Alternatieven/oplossingsrichting:

Jongeren (vanaf een jaar of 11) kunnen naar plekken in de omgeving. Deze moeten dan wel ingericht zijn op extra gebruiksdruk. Voor 0 t/m 5 jarigen focus op speel-aanleidingen en een speelplek passend bij winkelgebied.

- Realiseren van een speelplek die mede aansluit op de behoefte van het winkelend publiek. Samen met de middenstand kijken wat de mogelijkheden zijn. Maak het multifunctioneel (speelkunst, water of iets dergelijks). Geen wipveer!
- De Rijnkennemerlaan heeft een hele brede middenberm waar veel speel-mogelijkheden zijn te realiseren. Een speelroute voor kinderen met ouders zou hier aanvullende speelruimte kunnen bieden. Denk aan een blote voeten pad of ander dingen op maaiveld-niveau zodat ontwerp van de laan intact blijft.
- In het Waterwinpark moet de nadruk liggen op de jeugd en jongeren. Zie ook 6.2 gele kader.



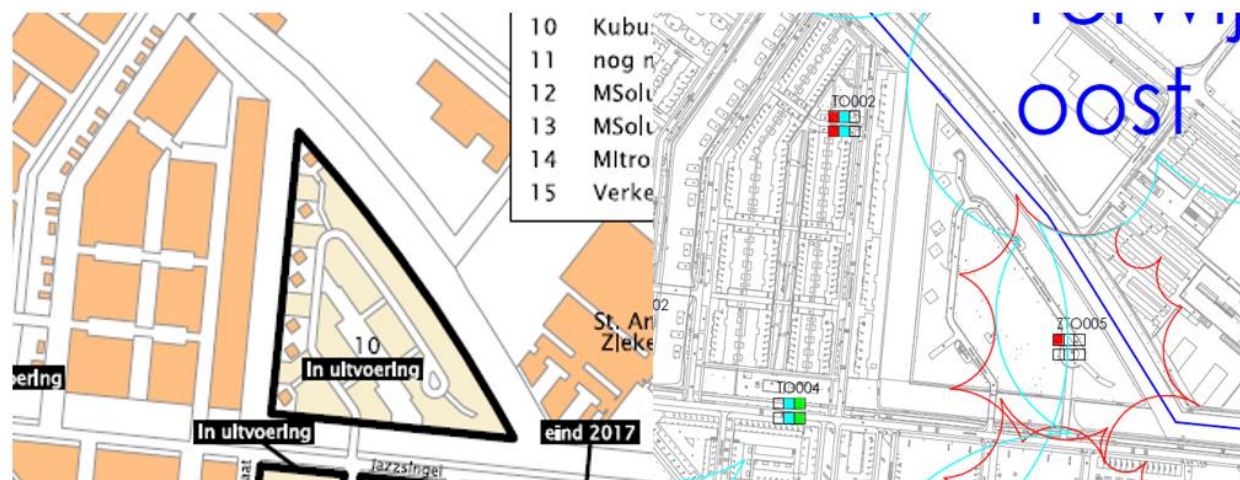
## 6.4. Terwijde Oost Kubuseiland

De openbare ruimte van Kubuseiland is eigen terrein van bewoners. Zij zullen zelf invulling moeten gaan geven aan de buitenruimte. Alle ruimte die hierin zit voor 6-18 jarigen is pure winst voor Terwijde. Wel is er kans dat kinderen van buiten de buurt snel worden weggestuurd.

Kubuseiland	nieuw				geraamd	Utrechtse norm
0,3/0,3/0,3	ew	app	20% plus	20% min	kinderaantal	plekken nodig
woningen:	50	0				
aantal 0-5 jaar	15	0	0	0	15	0,5
aantal 6-11 jaar	15	0	0	0	15	0,2
aantal 12-18 jaar	15	0	0	0	15	0,2

- 1) Er is niet echt een speelplek nodig gezien de Utrechtse norm. Maar de jongste kinderen (tot een jaar of 7 a 8 zonder zwemdiploma) mogen het eiland niet af. Jeugd en jongeren kunnen ook naar Jazzboulevard en Waterwinpark.
- 2) Geen te compenseren speelruimte wel verlies aan informele speelruimte.
- 3) Informele speelruimte in de buurt is goed voor 0-18 jaar door tuinen, verkeersluwe straten en infiltratiezone op het midden van het eiland.
- 4) Er is in het speelruimte kader voorgesteld om een speelplek te maken in de buurt voor de jongste doelgroep (ZTO005) hier kan ook enkel toestel voor basisschooljeugd in meegenomen worden. Dit is ook opgenomen in de voorlichtingsvideo van kubuseiland, maar staat niet op de tekening.

**Voldoet aan Utrechtse norm.**



## 6.5. Terwijde Zuid

Terwijde Zuid	bestaand		nieuw				geraamd	Utrechtse norm
0,3/0,25/0,2	ew	app	won	app2	20% plus	20% min	kinderaantal	plekken nodig
woningen:	4	388	57	49				
aantal 0-5 jaar	1	116	17	15	0	26	123	4,1
aantal 6-11 jaar	1	97	17	12	0	22	106	1,5
aantal 12-18 jaar	1	78	17	10	0	17	88	0,9

- 1) Gezien de Utrechtse norm zijn hier 4 plekken nodig voor kinderen, waarvan 1 geschikt voor de jeugd en een goede sportplek voor jeugd en jongeren.
- 2) Geen te compenseren speelruimte wel verlies aan informele speelruimte.
- 3) Informele speelruimte in de buurt is beperkt. Voor de jongste jeugd zijn er nog binnentuinen in de bouwblokken maar de andere blokken is dit volledig parkeren. De veldjes langs de Scenic Walk zijn klein. Geen ruimte om een balletje te trappen of hutten te bouwen. Wel uitloop voor de jeugd via de Scenic Walk en de Jazzsingel om snel en relatief veilig ergens heen te gaan.
- 4) De formele speelruimte is onvoldoende met drie geplande speelplekken voor 0 t/m 5 jaar. Maar ieder blok lijkt wel een eigen veldje en binnentuin te hebben. De jeugd moet naar de Jazzboulevard en naar parken verder op in buurt.

**Voldoet aan Utrechtse norm voor 0 t/m 18 jaar, mits invulling wordt gegeven aan oplossingsrichtingen zoals omschreven in het kader.**



### Alternatieven/oplossingsrichting:

*Jongeren (vanaf een jaar of 11) kunnen naar plekken in de omgeving. Deze moeten dan wel ingericht zijn op extra gebruiksdruk (meer jongeren). Voor 0 t/m 5 jarigen focus op speelaanleidingen en speelplekjes langs Scenic Walk.*

- Er liggen langs de Scenic Walk pleintjes met veldjes. Mogelijk kunnen er enkele multifunctionele speelvoorzieningen worden gerealiseerd waarop ontmoet en gespeeld kan worden voor met name de jongste doelgroep 0-8 jaar.
- Scenic Walk onder de loep nemen en hier speelconcept/speelroute van maken met speelaanleidingen in de verharding en langs de route. Multifunctioneel houden zodat ze geschikt zijn voor spelen 0 t/m 5 jaar, bewegen 6-18 jaar en ontmoeten 0-99 jaar tegelijk (oranje pijl op kaartje).
- In het Waterwinpark moet de nadruk liggen op de jeugd en jongeren. Zie ook 6.2 gele kader.
- Wat kan er in de binnentuinen/pleinen -> opnemen in tenders (zie voorbeeld Leeuwsteyn Noord).

## 6.6. Terwijde Zuidoost

Terwijde Zuidoost	bestaand		nieuw				geraamd	Utrechtse norm
0,3/0,25/0,2	ew	app	ew2	app2	20% plus	20% min	kinderaantal	plekken nodig
woningen:	42	44	78	230				
aantal 0-5 jaar	13	13	23	69	3	16	104	3,5
aantal 6-11 jaar	13	11	23	58	3	14	93	1,3
aantal 12-18 jaar	13	9	23	46	3	11	82	0,8

- 1) Gezien de Utrechtse norm zijn hier drie plekken nodig voor kinderen, waarvan één plek ook geschikt voor de jeugd en een goede sportplek voor jeugd en jongeren samen.
- 2) Geen te compenseren formele speelruimte wel verlies aan informele speelruimte.
- 3) Informele speelruimte in de buurt is beperkt de ruimte is bijna volledig parkeren. De veldjes langs de Scenic Walk zijn klein. Geen ruimte om een balletje te trappen of hutten te bouwen.
- 4) In het stedenbouwkundig plan is een (open) schoolplein voorzien en twee pleintjes met veldjes. Als op de pleintjes een speelmogelijkheid komt voor jongste doelgroepen en op het schoolplein ook gevoetbald kan worden door jeugd en jongeren is er voldoende aanbod in deze buurt. Al blijft de gebruiksdruk hoog.

**Voldoet aan Utrechtse norm voor 0 t/m 18 jaar, mits invulling wordt gegeven aan oplossingsrichtingen zoals omschreven in het kader.**



### Borgen halen norm:

*Er lijkt voldoende ruimte te zijn om de Utrechtse Norm te behalen. Dit hangt volledig af van het aanbod wat in deze ruimten wordt gerealiseerd.*

- Er liggen langs de Scenic Walk twee pleintjes met veldjes. Mogelijk kunnen er enkele multifunctionele speelvoorzieningen worden gerealiseerd waarop ontmoet en gespeeld kan worden voor met name de jongste doelgroep 0-8 jaar.
- Het schoolplein openbaar toegankelijk houden.
- Op schoolplein sportmogelijkheden van 0-14 jaar realiseren. Trapveldje met calisthenics of tafeltennis zou al mooi zijn. Mogelijk een plek voor volleybal/badminton en dergelijke. Dit met een natuurlijke/groene look.
- Scenic Walk onder de loep nemen en hier speelconcept/speelroute van maken met speelaanleidingen in de verharding en langs de route. Multifunctioneel houden zodat ze geschikt zijn voor spelen 0 t/m 5 jaar, bewegen 6-18 jaar en ontmoeten 0-99 jaar tegelijk.
- In het Waterwinpark moet de nadruk liggen op de jeugd en jongeren. Zie ook 6.2 gele kader.



## 7. Hoge Weide/Grauwaart

In zowel Hoge Weide als in Grauwaart is twee jaar na aanleg van de woningen ook sterke toename van kinderaantallen te zien. De piek voor het aantal kinderen ligt daarbij in 2021/2022 met circa 800 kinderen gevolgd door een jeugdpiek in 2026/2027 met circa 660 jeugdigen en een jongerenpiek in 2033/2034/2035 met circa 620 jongeren. Het aantal jeugdigen en jongeren ligt aanzienlijk lager dan het aantal kinderen. Gezien het type woning is de verwachting dat een deel van de gezinnen verhuist bij het opgroeien van de kinderen. Vijf jaar na de pieken is dan ook het aantal kinderen in de doelgroep ruim gehalveerd. Daarna blijft het aantal min of meer stabiel. Inrichten op de piek heeft hier dus geen zin vanwege de korte duur van de pieken en sterke afname daarna. Naar verwachting blijft het aantal kinderen wel wat hoger dan de andere doelgroepen. Er wordt uitgegaan van een gemiddelde van 0,8 knd/won wat het wijkgemiddelde is met een verdeling van 0,3 kinderen, 0,3 jeugdigen en 0,2 jongeren.

HW = Hoge Weide

GA = Grauwaart

jaar	won HW	woning GA	kind HW	kind GA	totaal won	totaal kind	knd/won HW	knd/won GA	tot knd/won
2014	42	401	20	278	443	297	0,47	0,69	0,7
2015	119	409	81	327	528	408	0,68	0,80	0,8
2016	331	425	373	379	756	752	1,13	0,89	1,0
2017	620	464	620	507	1084	1127	1,00	1,09	1,0
2018	941	494			1435	1244			0,9
2019	1036	516			1552	1447			0,9
2020	1100	582			1682	1540			0,9
2021	1100	582			1682	1674			1,0
2022	1100	582			1682	1795			1,1
2023	1100	582			1682	1826			1,1
2024	1100	582			1682	1819			1,1
2025	1100	582			1682	1796			1,1
2030	1100	582			1682	1584			0,9
2035	1100	582			1682	1352			0,8
2040	1100	582			1682	1205			0,7



## 7.1. Grauwaart totaal

Grauwaart totaal	bestaand		nieuw				geraamd	Utrechtse norm
0,3/0,3/0,2	ew	app	ew2	app2	20% plus	20% min	kinderaantal	plekken nodig
woningen	464	0	118	0				
aantal 0-5 jaar	139	0	35	0	28	0	202	6,7
aantal 6-11 jaar	139	0	35	0	28	0	202	2,9
aantal 12-18 jaar	93	0	24	0	19	0	135	1,3

- 1) Volgens de Utrechtse norm is er behoefte aan ruim 6 speelplekken voor kinderen in de buurt/straat waarvan 3 geschikt voor de jeugd. Verder 1 sportplek voor de jeugd en jongeren samen.
- 2) N.v.t.
- 3) De informele speelruimte is voldoende voor de kinderen door de verkeersluwe straten. De jeugd kan rondom huis niet terecht, hiervoor is het te krap. Zij moeten naar Park Grauwaart en onder begeleiding naar de waterkanten. Er is weinig ruimte voor balspel en andere ruimte vragende activiteiten.
- 4) De spreiding van de speelplekken in Grauwaart is minimaal gepland. Er zijn 3 speelplekken gepland geschikt voor 0-11 jaar ongeveer. Er is dus een tekort van 3 plekken voor de kinderen en een goede sportplek voor de jeugd en jongeren. Op de hoek Jan Wolkerssingel/Beeldhouwersdijk komt een extra speelplekje voor de kleintjes. In de groenzone tussen de Jan Wolkerssingel en het water zijn extra potentiële verblijfs- en speelplekken geprojecteerd voor de jeugd en jongeren.

**Voldoet aan Utrechtse norm voor 0 t/m 18 jaar, mits invulling wordt gegeven aan oplossingsrichtingen zoals omschreven in het kader.**



### Alternatieven/oplossingsrichting:

Door Park Grauwaart een speel- en beweegvriendelijker inrichting te geven voor meerdere doelgroepen kan al snel veel worden verbeterd. Door dit te combineren met maatregelen die het informeel spelen leuker maken kan de buurt niet voldoen aan norm maar wel aan behoefte van bewoners.

- Opwaarderen Park Grauwaart met ruim aanbod aan voorzieningen voor alle leeftijden.
- Boomgaard meenemen als belangrijke (in)formele speelruimte. Hier in overleg met aanwonenden proberen open ontmoetingsfeer te houden met 'eigen' inbreng van picknickbanken, hangmatten e.d. Bewoners hierbij ondersteunen.
- Spelen langs de waterkant. De waterstroken buitenom interessanter maken voor jeugd en jongeren door kleine steigertjes en natuurontdekkingswaterkanten (speelaanleidingen) en toestaan van spelevaren (of zelfs organiseren af en toe).
- Door hele buurt netwerk van speelprikkels voor 4-8 jarigen waar ze leren en ontdekken. Denk aan gekleurde verharding, routing, spelletjes, voeielementen, fluisterpalen en dergelijke (kost weinig ruimte).
- Beweeg-as langs Park Grauwaart.

Zie ook ideeënboek Grauwaart en ontwikkelingschets Rijnkennemerlaan.

## 7.2. Hoge Weide totaal

Hoge Weide tot.	bestaand		nieuw				geraamd	Utrechtse norm
0,3/0,3/0,2	ew	app	ew2	app2	20% plus	20% min	kinderaantal	plekken nodig
woningen:	620	0	480	0				
aantal 0-5 jaar	186	0	144	0	37	0	367	12,2
aantal 6-11 jaar	186	0	144	0	37	0	367	5,2
aantal 12-18 jaar	124	0	96	0	25	0	245	2,4

- 1) Volgens de Utrechtse norm is er behoefte aan 12 speelplekken voor kinderen in de buurt/straat waarvan 5 geschikt voor de jeugd. Verder 2 sportplekken voor de jeugd en jongeren samen.
- 2) N.v.t.
- 3) De informele speelruimte is voldoende voor de kinderen. Er is wel een brede stoep maar verkeers- en parkeerdruk is hoog. Er is bijna geen gras, geen struingroen en geen ruimte voor balspelen.
- 4) De spreiding van de speelplekken in Hoge Weide is goed gepland. Er zijn 12 speelplekken voor de kinderen, 5 voor de jeugd, 2 sportplekken voor jeugd en jongeren voorzien. Daadwerkelijke inrichting bepaalt de geschiktheid van de plekken voor deze doelgroepen.

**Voldoet aan Utrechtse norm voor 0 t/m 18 jaar, mits invulling wordt gegeven aan oplossingsrichtingen zoals omschreven in het kader.**



### Borgen halen norm:

*Er lijkt voldoende ruimte te zijn om de Utrechtse norm te behalen. Dit hangt volledig af van het aanbod wat in deze ruimten wordt gerealiseerd.*

- De vijf speelplekken voor de jeugd moeten voldoende en uitdagende speel- en beweegruimte bieden. Niet te lage toestellen. In de parken nu geen inrichting voor deze doelgroep die heel aantrekkelijk is. Bij school en bij dierenweide lijkt wel voldoende aanbod te zijn/komen.
- De twee sportplekken voor jongeren (en jeugd samen) liggen in omringende parken. De geplande gebruiksdruk in deze parken is hoog en de inrichting hiervoor (nu nog) te beperkt.
- Naar toekomst toe niet te veel investeren in doelgroep 0 t/m 5 jaar maar focussen op 6 t/m 18 jaar en voorkomen van NIMBY-effect (not in my backyard) bij participatie over de inrichting.
- Opwaarderen voorzieningen in Park Hoge Weide voor meerdere groepen jongeren uit omringende buurten tegelijk. Daarin voldoende variatie in sportaanbod meenemen.



### 7.3. Hoge Weide Kruidenlaan en omgeving

Hoge Weide stukje	bestaand		nieuw				geraamd	Utrechtse norm
0,3/0,3/0,2	ew	app	ew2	app2	20% plus	20% min	kinderaantal	plekken nodig
woningen	46	0	99	60				
aantal 0-5 jaar	14	0	30	18	3	4	61	2,0
aantal 6-11 jaar	14	0	30	18	3	4	61	0,9
aantal 12-18 jaar	9	0	20	12	2	2	40	0,4

- 1) Volgens de Utrechtse norm is er behoefte aan 2 speelplekken voor kinderen in de buurt/straat waarvan 1 geschikt voor de 6 t/m 11 jarigen ook. Verder 1 sportplek voor de jeugd en jongeren samen.
- 2) Er liggen in dit stuk 1 tijdelijke plek (voetbalkooi met jop). Er verdwijnt wel veel informele speelruimte.
- 3) Informele ruimte lijkt voldoende voor deze kinderaantallen. Voor de kinderen in de straten en voor de jeugd meer op pad (straten en tussen woningen) en kunnen ze ook naar het park. Voldoende veilige routes. Het ontbreekt aan huttenbouwgroen en plekken voor balspel in de buurt zelf.
- 4) Nu 1 plek 0 t/m 5 gepland. Direct aan de zuidkant van de buurt ligt nog een speelplek voor 0-18 jaar en aan de noordkant Park Leeuwesteijn waar voorzieningen komen voor 0-99 jaar.

#### Voldoet aan Utrechtse norm.



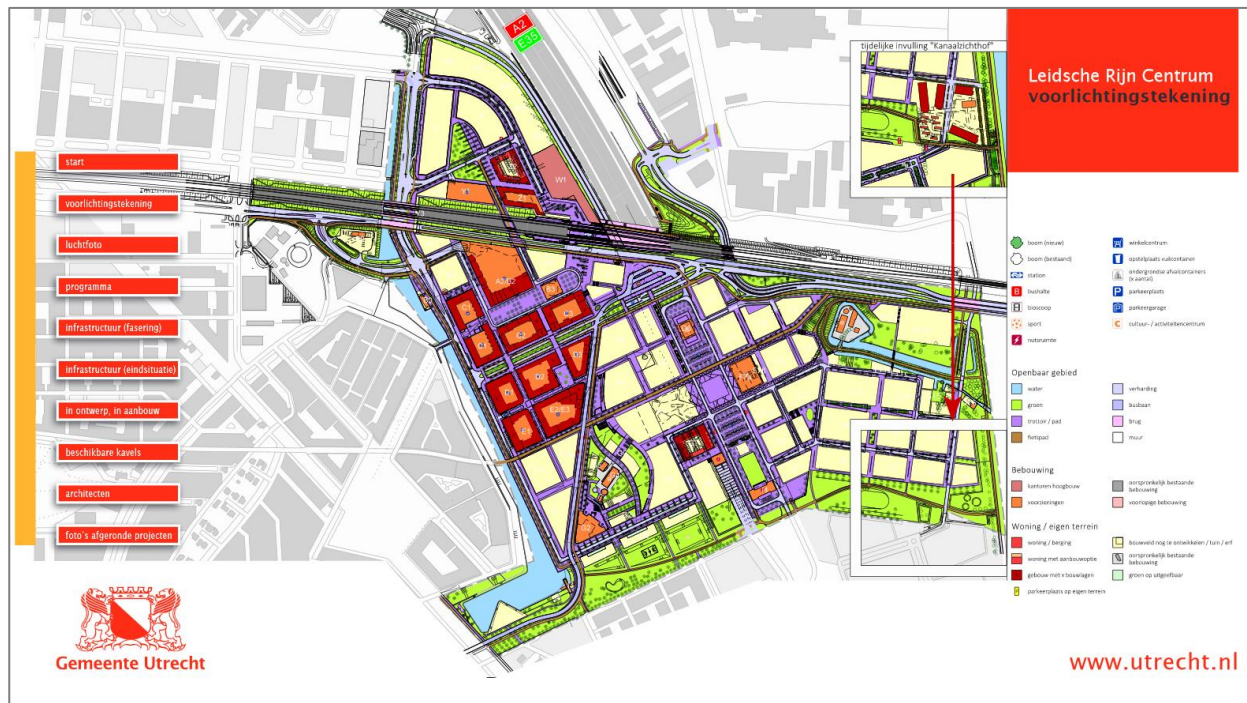
## 8. Leidsche Rijn Centrum

Uit de prognoses blijkt een toename van kinderen komende jaren door steeds meer gereed komen van nieuwe bouwblokken. Hierdoor neemt het kinderaantal niet snel toe. Dit komt doordat het meeloopt met de bouwplanning. In de eerst gebouwde woningen zijn de kinderen al ouder op het moment dat er een kinderpiek is in een nieuw deel. Dus echte grote pieken zal de wijk niet kennen.

Indicatie van speelruimte wordt dan ook per deelgebied gedaan. Planning masterplan bedraagt circa 2.600 woningen, voor bijna 100% appartementen/hoogbouw.

Gezien het aandeel hoogbouw en appartementen kan ervan worden uitgegaan dat het aandeel jeugd en jongeren niet zo hoog zal zijn als het aandeel kinderen. Er wordt gerekend met 0,6 kinderen per woning verdeeld naar 0,25 kinderen, 0,2 jeugd en 0,15 jongeren. Ook zal het type woningen over het algemeen appartementen zijn dus is steeds de 20% korting van toepassing.

jaar	0-5 jaar	6-11 jaar	12-18 jaar	totaal
2019	89	35	36	160
2020	118	42	42	202
2021	167	50	56	273
2022	203	53	63	319
2023	250	61	75	386
2024	278	70	84	432
2025	323	92	104	519
2026	323	106	110	539
2027	329	122	120	571
2028	338	142	128	608
2029	330	158	130	618
2030	327	169	135	631
2031	329	178	138	645
2032	332	175	146	653
2033	337	174	156	667
2034	339	170	166	675
2035	342	169	174	685
2036	350	168	184	702
2037	352	168	190	710
2038	355	168	191	714
2039	359	167	192	718
2040	363	169	192	724





## 8.1. Centrum Noord

De programmering voor Noord is circa 500 woningen (uit plan 2009, geen bouwprognoses in herziening 2011). Veel studentenhuisvesting dus kinderaantallen mogelijk nog lager.

LR Centrum Noord	nieuw				geraamd	Utrechtse norm
0,25/0,2/0,15	ew	app	20% plus	20% min	kinderaantal	plekken nodig
woningen:	0	500				
aantal 0-5 jaar	0	125	0	25	100	3,3
aantal 6-11 jaar	0	100	0	20	80	1,1
aantal 12-18 jaar	0	75	0	15	60	0,6

- 1) Gezien de Utrechtse norm zijn hier 3 plekken nodig voor de kinderen, waarvan 1 mede geschikt voor de jeugd. Voor jeugd en jongeren samen dient er minimaal 1 sport- en ontmoetingsplek te zijn.
- 2) N.v.t.
- 3) Er wordt vanuit gegaan in het stedenbouwkundig plan dat de kinderaantallen hier lager dan gemiddeld zullen zijn. Binnen de bebouwing is vaak een groenzone gepland. Daarnaast is er een groot centraal plein gepland. De dynamiek (verkeer/publiek) is hoog en het zelfstandig buitenspelen zal wat beperkt worden door de ouders totdat ze 10 jaar zijn. De informele speelruimte is daarmee matig en het ontbreekt aan struinplekken in het groen.
- 4) In het stedenbouwkundig plan is vooralsnog geen speelruimte voorzien.

**Voldoet aan Utrechtse norm voor 0 t/m 18 jaar, mits invulling wordt gegeven aan oplossingsrichtingen zoals omschreven in het kader.**



### Alternatieven/oplossingsrichting:

*Door binnen de bouwblokken de speel mogelijkheden voor 0 t/m 5 jaar op te vangen en de centrale groenzone/plein te voorzien van speel- en sportmogelijkheden voor jeugd en jongeren zal de speelruimte wel aan de Utrechtse norm voldoen.*

- Zorg dat de binnentuinen ingericht worden voor spelen van de jongste doelgroep. Voor alle bebouwing in Utrecht geldt standaard de "3% Jantje Betonnorm". En regel dit ook in tenders en/of overeenkomsten met projectontwikkelaars/verhuurders/VVE.
- Het is goed om bij het centrale plein goed na te denken over een inrichting die uitdaagt tot urban sports als skaten, freerunnen, ontmoeten, straatvoetbal voor de jongeren en daarnaast voor de kinderen en jeugd door fontein en speelkunst.
- Wat kan er nog mee in de tenders voor de appartementen voor 0 t/m 5 jaar.

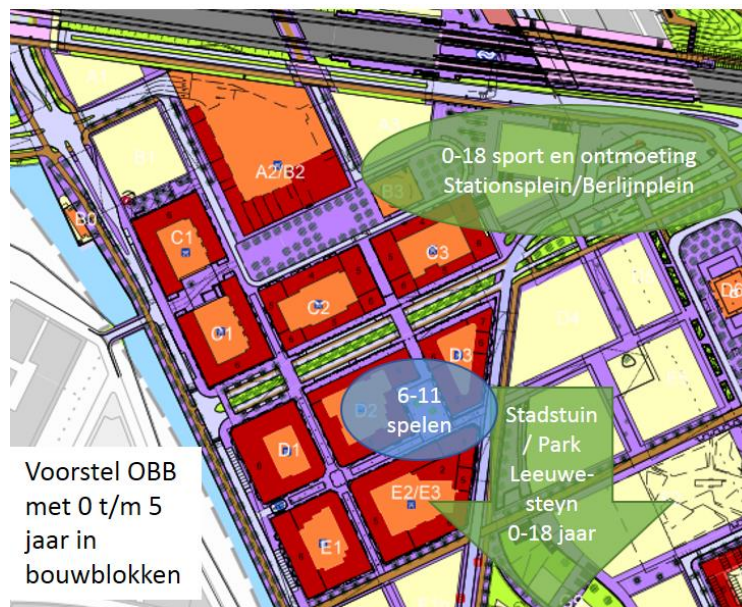
## 8.2. Centrum Kern

De programmering voor Kern is volgens het stedenbouwkundig plan circa 1.250 woningen. Een groot deel is kernwinkelgebied. De kinderaantallen zijn naar verwachting wat lager. Wel moet rekening gehouden worden met aanloop van jongeren uit omliggende wijken.

LR Centrum Kern	nieuw				geraamd	Utrechtse norm
0,25/0,2/0,15	ew	app	20% plus	20% min	kinderaantal	plekken nodig
woningen:	0	1253				
aantal 0-5 jaar	0	313	0	63	251	8,4
aantal 6-11 jaar	0	251	0	50	200	2,9
aantal 12-18 jaar	0	188	0	38	150	1,5

- 1) Gezien de Utrechtse norm zijn hier 8 plekken nodig voor de kinderen, waarvan 2 à 3 mede geschikt voor de jeugd. Voor jeugd en jongeren samen dienen er minimaal 2 sportplekken te zijn.
- 2) N.v.t.
- 3) De dynamiek (verkeer/publiek) is hoog en het zelfstandig buitenspelen zal wat beperkt worden door de ouders totdat de kinderen 10 jaar zijn. Door de aanwezigheid van de Stadstuin, Park Leeuwesteyn, Berlijnplein en de Cultuur-as is er veel verkeersluwe buitenruimte zowel groen als grijs. Binnen de bouwblokken is altijd een binnentuin geprojecteerd. Er lijkt voldoende informele speelruimte voor alle doelgroepen te zijn geborgd, waarbij struingroen niet aanwezig is.
- 4) In het stedenbouwkundig plan wordt speelruimte benoemd maar niet gedefinieerd.

**Voldoet aan Utrechtse norm voor 0 t/m 18 jaar, mits invulling wordt gegeven aan oplossingsrichtingen zoals omschreven in het kader.**



Voorstel OBB met 0 t/m 5 jaar in bouwblokken

### Alternatieven/oplossingsrichting:

*Door binnen de bouwblokken de speel mogelijkheden voor 0 t/m 5 jaar op te vangen en de centrale groenzone/plein te voorzien van speel- en sportmogelijkheden voor jeugd en jongeren is er voldoende aanbod.*

- Zorg dat de binnentuinen ingericht worden voor spelen van de jongste doelgroep. Voor alle bebouwing in Utrecht geldt standaard de "3% Jantje Beton-norm". En regel dit ook in tenders en/of overeenkomsten met projectontwikkelaars/verhuurders/VVE.
- De jeugd en jongeren worden meer naar de rand van de wijk gepland in al bestaande parken. Dit kan mits deze locaties daar ook voor ingericht zijn. Nu is hiervoor nog geen ontwerp. Door slimme pleininrichting kan mooie speelruimte worden gemaakt voor urban sports.
- Parkeerruimte op maaiveld multifunctioneel inrichten en zoneren zodat er ook streetsport/urban sport mogelijk is.
- In straten zorgen voor speelrouting en speelaanleidingen in overleg met middenstanders mogelijk extra speelwaarde voor jongste doelgroep te realiseren.
- Voldoende ontmoetingsplekken i.v.m. aanzuigende werking jongeren uit de wijk.

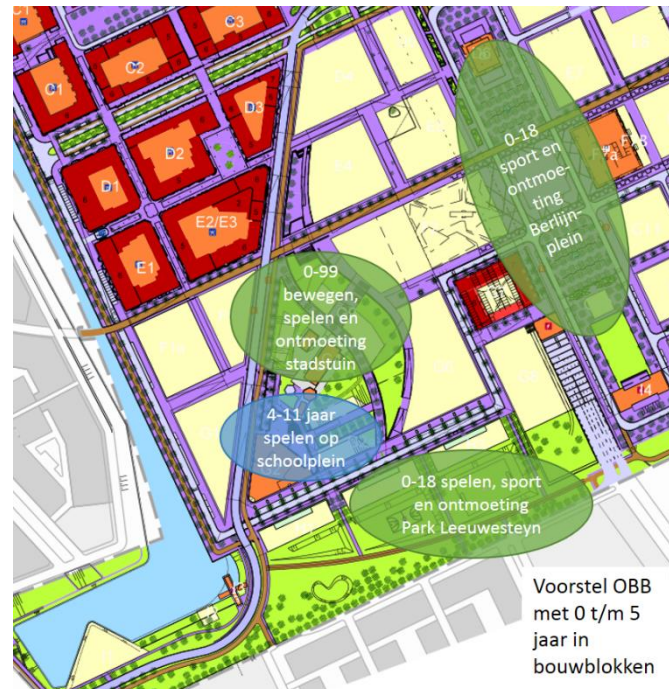
### 8.3. Centrum Zuid

De programmering voor Zuid is volgens het stedenbouwkundig plan circa 590 appartementen.

LR Centrum Zuid	nieuw				geraamd	Utrechtse norm
0,25/0,2/0,15	ew	app	20% plus	20% min	kinderaantal	plekken nodig
woningen:	0	589				
aantal 0-5 jaar	0	147	6	29	124	4,1
aantal 6-11 jaar	0	118	6	24	100	1,4
aantal 12-18 jaar	0	124	6	25	105	1,0

- 1) Gezien de Utrechtse norm zijn hier 4 plekken nodig voor de kinderen, waarvan 1 mede geschikt voor de jeugd. Voor jeugd en jongeren samen dienen er minimaal 2 sportplekken te zijn (opvangen centrum kern).
- 2) N.v.t.
- 3) De dynamiek (verkeer/publiek) is hoog en het zelfstandig buitenspelen zal wat beperkt worden door de ouders totdat ze 10 jaar zijn. Door de aanwezigheid van de Stadstuin, Park Leeuwesteyn, Berlijnplein en de Culturas is er veel verkeersluwe buitenruimte zowel groen als grijs. Binnen de bouwblokken is altijd een binnentuin geprojecteerd. Er lijkt voldoende informele speelruimte voor alle doelgroepen te zijn geborgd, waarbij struingroen niet aanwezig is.
- 4) In het stedenbouwkundig plan is enige speelruimte voorzien. Het schoolplein en Park Leeuwesteyn zijn belangrijke dragers.

**Voldoet aan Utrechtse norm voor 0 t/m 18 jaar, mits invulling wordt gegeven aan oplossingsrichtingen zoals omschreven in het kader.**



#### Alternatieven/oplossingsrichting:

*Door binnen de bouwblokken de speelgelegenheden voor 0 t/m 5 jaar op te vangen en de centrale groenzone/plein te voorzien van speel- en sportgelegenheden voor jeugd en jongeren is er voldoende aanbod.*

- Zorg dat de binnentuinen ingericht worden voor spelen van de jongste doelgroep. Voor alle bebouwing in Utrecht geldt standaard de "3% Jantje Beton-norm". En regel dit ook in tenders en/of overeenkomsten met projectontwikkelaars/verhuurders/VVE.
- De jeugd krijgt speelruimte in de Stadstuin en op het schoolplein. Ook hebben ze uitloop naar Park Leeuwesteyn. Mits goed ingericht voldoende aanbod.
- Jongeren kunnen terecht op verschillende plekken en sporten in Park Leeuwesteyn. Voldoende aanbod voor hen. Gebruiksdruk Park Leeuwesteyn hoog. Zorgen voor multifunctionele inrichting voor meerder groepen!
- Voldoende ontmoetingsplekken i.v.m. aanzuigende werking jongeren uit de wijk.



## 8.4. Centrum Oost

De programmering voor Oost is volgens het stedenbouwkundig plan circa 900 appartementen.

LR Centrum Oost	nieuw				geraamd	Utrechtse norm
0,25/0,2/0,15	ew	app	20% plus	20% min	kinderaantal	plekken nodig
woningen:	0	900				
aantal 0-5 jaar	0	225	0	45	180	6,0
aantal 6-11 jaar	0	198	0	40	158	2,3
aantal 12-18 jaar	0	135	0	27	108	1,1

- 1) Gezien de Utrechtse norm zijn hier 6 plekken nodig voor de kinderen, waarvan 2 mede geschikt voor de jeugd. Voor jeugd en jongeren samen dienen er minimaal 2 sportplekken te zijn.
- 2) N.v.t.
- 3) De dynamiek (verkeer/publiek) is hoog en het zelfstandig buitenspelen zal wat beperkt worden door de ouders totdat ze 10 jaar zijn. Door de aanwezigheid van Park Leeuwesteyn, Cultuur-as, Boerderij Rood Noot, het Berlijnplein en de kanaalzone is er veel verkeersluwe buitenruimte zowel groen als grijs. Voldoende informele speelruimte voor alle doelgroepen.
- 4) In het stedenbouwkundig plan is enige speelruimte voorzien.

**Voldoet aan Utrechtse norm voor 0 t/m 18 jaar, mits invulling wordt gegeven aan oplossingsrichtingen zoals omschreven in het kader.**



### Alternatieven/oplossingsrichting:

*Er is ruimte in het stedenbouwkundig plan om de speelruimte te plannen en in te richten. OBB ingenieurs heeft hiervoor een voorstel gedaan. De binnentuinen zijn hierop alleen maar een plus. Ingericht volgens voorstel dan voldoet het aan de Utrechtse norm.*

- Zorg dat de binnentuinen ingericht worden voor spelen van de jongste doelgroep. Voor alle bebouwing in Utrecht geldt standaard de "3% Jantje Beton-norm". En regel dit ook in tenders en/of overeenkomsten met projectontwikkelaars/verhuurders/VVE.
- Voor de jeugd is ruimte gepland, maar in het voorstel is dit richting kanaalzone verlegd. Hier is meer ruimte. De plekken in de buurt kunnen dan voor de jongste doelgroepen worden ingericht die nog niet zelfstandig naar Park Leeuwesteyn mogen.
- Jongeren kunnen terecht op verschillende plekken en sporten in Park Leeuwesteyn. Voldoende aanbod voor hen. Gebruiksdruk Park Leeuwesteyn hoog. Zorgen voor multifunctionele inrichting voor meerder groepen!
- Voldoende ontmoetingsplekken i.v.m. aanzuigende werking jongeren uit de wijk.
- Boerderij Rood Noot belangrijke uitloop voor de buurt. Hier natuurlijk spelen stimuleren.



## 9. Leeuwestejn

Uitgaande van vergelijkbare opbouw (type kleinere gezinswoningen) met Grauwaart en Hoge Weide gaat het hier om circa 1.100 woningen. Ook hier is na de piek, net als bij Grauwaart en Hoge Weide, een snelle afname te zien. Het aandeel jeugd en jongeren komt niet zo hoog te liggen als het aandeel kinderen. Alleen grote wijzigingen in type woning en/of bouwplanning hebben invloed op de planning voor de speelruimte.

Leeuwestejn	nieuw				geraamd	Utrechtse norm
0,3/0,3/0,2	ew	app	20% plus	20% min	kinderaantal	plekken nodig
woningen:	1100	0				
aantal 0-5 jaar	330	0	66	0	396	13,2
aantal 6-11 jaar	330	0	66	0	396	5,7
aantal 12-18 jaar	220	0	44	0	264	2,6

- 1) Gezien de Utrechtse norm zijn er 13 speelplekken nodig voor kinderen, waarvan 5 ook geschikt voor de jeugd. Verder 2 sportplekken voor de jeugd en jongeren samen.
- 2) Er liggen in dit stuk nu geen speelplekken (er verdwijnt dus geen speelruimte die compensatie behoeft ten opzichte van het speelruimtekader).
- 3) Er is door ruime en groene opzet met veel verkeersluwe situatie voldoende informele speelruimte voor alle doelgroepen.
- 4) Voor de 0 t/m 5 jarigen wordt de speelruimte meegenomen in de tender van de bouwblokken. Dit gaat erg goed en zal bijna zeker leiden tot voldoende speelruimte. De plekken voor de jeugd zijn wel ingepland, maar de inrichting ervan is nog niet volledig. Er lijken grote uitdagende toestellen te gaan missen. De behoefte aan sport en bewegen zal groter zijn dan de 2 sportplekken voor jongeren. Gezien het aantal jeugdigen en ook volwassenen die er gebruik van maken is het raadzaam om twee plekken multifunctioneel voor sport in te richten en te zorgen voor wat extra trapveldjes en beweegtoestellen op de plekken voor de jeugd.

jaar	0-5 jaar	6-11 jaar	12-18 jaar	totaal
2020	50	18	12	80
2021	95	40	24	159
2022	158	70	44	272
2023	169	82	51	302
2024	327	156	101	584
2025	403	207	134	744
2026	400	233	153	786
2027	405	271	179	855
2028	405	314	207	926
2029	374	333	229	936
2030	332	360	249	941
2031	298	374	268	940
2032	274	373	286	933
2033	253	364	304	921
2034	234	348	323	905
2035	221	330	334	885
2036	209	309	349	867
2037	200	288	360	848
2038	193	272	358	823
2039	183	260	354	797
2040	181	252	348	781



Voorstel OBB spreiding speelruimte

In het stedenbouwkundig plan is voldoende speel- en sportruimte gepland en verkaveling biedt voldoende mogelijkheden.

**Voldoet aan Utrechtse norm, mits voorzieningen zoals voorgesteld door OBB gerealiseerd worden.**



Stedenbouwkundig plan spreiding speelruimte

## 10. Rijnvliet

Voor Rijnvliet is navolgende prognose gemaakt. In de stedenbouwkundige plannen wordt aangegeven dat er in Rijnvliet circa 850 woningen komen en 165 appartementen.

Ook hier is net als andere recente nieuwbouw in de prognose een snelle afname te zien na de kinderpiek en komt het aandeel jeugd en jongeren niet zo hoog te liggen als het aandeel kinderen. Er is kans dat deze prognose niet gehaald wordt, omdat in deze buurt veel ruime gezinswoningen komen en deze groot genoeg zijn om kinderen in groot te brengen.

Tevens kan opgemerkt worden dat alleen hele grote wijzigingen invloed hebben op de planning voor de speelruimte. Aangezien het aantal jeugd en jongeren dat de Utrechtse norm is best groot is in relatie tot de totalen.

Gezien de prognoses en het aantal woningen kan hier uitgegaan worden van 0,9 kind per woning. Verdeling over doelgroepen wordt gezien de prognoses 0,3 voor kinderen, 0,3 voor jeugd en 0,3 voor jongeren.

Rijnvliet	nieuw				geraamd	Utrechtse norm
0,3/0,3/0,3	ew	app	20% plus	20% min	kinderaantal	plekken nodig
woningen	851	164				
aantal 0-5 jaar	255	49	14	3	316	10,5
aantal 6-11 jaar	255	49	14	3	316	4,5
aantal 12-18 jaar	255	49	14	3	316	3,2

jaar	0-5 jaar	6-11 jaar	12-18 jaar	totaal
2020	42	20	21	83
2021	80	38	30	148
2022	157	72	55	284
2023	233	108	76	417
2024	293	142	100	535
2025	353	180	126	659
2026	422	232	159	813
2027	432	264	183	879
2028	410	296	203	909
2029	377	321	225	923
2030	339	344	243	926
2031	303	362	260	925
2032	269	364	278	911
2033	245	361	296	902
2034	229	346	310	885
2035	216	325	327	868
2036	205	303	336	844
2037	197	283	347	827
2038	189	263	351	803
2039	185	250	349	784
2040	179	243	342	764

- 1) Gezien de Utrechtse norm zijn hier 10 plekken nodig voor kinderen, waarvan 4 plekken ook geschikt voor de jeugd. Verder 3 goede sportplekken voor jeugd en jongeren samen.
- 2) Geen te compenseren formele speelruimte wel verlies aan informele speelruimte.
- 3) Informele speelruimte in de buurt lijkt tot een jaar of 8 voldoende. Daarna conflict met ruimte vragend spel voor jeugd vooral als na de spits alle auto's in de buurt staan. De informele speelruimte voor de kinderen lijkt goed door verkeersluwe situaties en de tuinen. Voor de jeugd is er goede en veilige verplaatsingsruimte door de buurt en groene zones met water. Ruim voldoende voor alle doelgroepen.
- 4) De speelruimte is in het stedenbouwkundig plan wel gepland, maar in de voorlichtingstekening is de speelruimte niet opgenomen. De kansen om de plekken te realiseren zijn reëel mits er voldoende rekening wordt gehouden met de behoefte van de oudere doelgroepen. Alles staat of valt met ontwerp/inrichting.



**Voldoet aan Utrechtse norm voor 0 t/m 18 jaar, mits voorzieningen zoals voorgesteld door OBB gerealiseerd worden.**

#### **Alternatieven/oplossingsrichting:**

*Er is ruimte in het stedenbouwkundig plan om de speelruimte te plannen en in te richten. OBB heeft hiervoor een voorstel gedaan. Ingericht volgens voorstel dan voldoet het aan de Utrechtse norm.*

- De spreiding volgens Utrechtse norm en die in het stedenbouwkundig plan verschillen niet veel. Het aantal plekken lijkt meer in het stedenbouwkundig plan voor kinderen en jeugd, maar er is onduidelijkheid over het voorzieningenniveau.
- In de buurtjes zelf kan met één krachtige plek voldoende invulling gegeven worden naar de toekomst toe. Hoe interessanter de grotere plekken hoe minder kleine plekken er nodig zijn. De ouders gaan dan veel liever naar de grote plekken. Voor het huis kan het ook informeel geregeld worden.
- Voor de jeugd ligt er aantrekkelijke speelruimte rondom het water, maar niet vergeten om ook uitdagende speeltoestellen te bieden.
- Er lijken geen trapvelden of andere sportplekken ingepland. Minimaal 3 sportplekken zijn nodig. Voorstel is om bij sportvelden openbaar deel te realiseren, het water biedt kansen voor zwemmen, varen en in de winter schaatsen. Aan de noordkant kan een meer natuurlijke inrichting komen met bootcamp mogelijkheden oid.



## 11. Haarrijn / Haarzicht

Voor Haarrijn en Haarzicht zijn navolgende prognoses gemaakt. In het stedenbouwkundig plan wordt aangegeven dat er in Haarrijn circa 690 woningen komen en in Haarzicht circa 550 woningen.

Ook hier is net als in Leeuwesteijn in de prognose een snelle afname te zien na de kinderpiek en komt het aandeel jeugd en jongeren niet zo hoog te liggen als het aandeel kinderen. Naar verwachting zal deze afname niet optreden, gezien het feit dat hier alleen gezinswoningen komen te staan en deze groot genoeg zijn om kinderen groot te brengen en bovendien de buurten aantrekkelijke woonmilieus zijn waar mensen niet snel meer weg zullen gaan en ook voor zullen kiezen oud te worden.

OBB vraagt zich af of de prognoses voor Haarrijn gaan kloppen. Het duurdere segment zal gezinnen aantrekken die meer kapitaal hebben en al langer werken en wellicht vroeg gepensioneerd. Mogelijk zal het kinderaantal wat lager uitvallen hier dan geprognoseerd.

Tevens kan opgemerkt worden dat alleen hele grote wijzigingen invloed hebben op de planning voor de speelruimte. Aangezien het aantal jeugd en jongeren best groot is in relatie tot de totalen kan dit de planning nog beïnvloeden.

Gezien de prognoses en het aantal woningen kan hier uitgegaan worden van 0,9 kind per woning. Verdeling over doelgroepen wordt gezien de prognoses 0,3 voor kinderen, 0,3 voor jeugd en 0,3 voor jongeren.

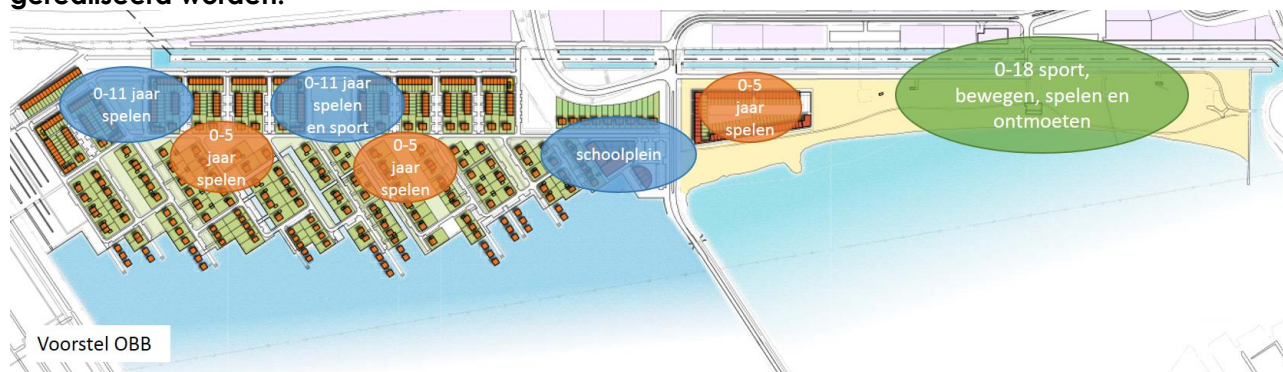
jaar	0-5 jaar	6-11 jaar	12-18 jaar	totaal
2020	51	21	21	93
2021	123	56	40	219
2022	224	101	74	399
2023	289	139	97	525
2024	330	171	118	619
2025	362	203	138	703
2026	396	244	167	807
2027	439	292	200	931
2028	456	343	233	1032
2029	420	370	259	1049
2030	380	391	277	1048
2031	341	405	296	1042
2032	305	408	320	1033
2033	275	403	334	1012
2034	253	388	355	996
2035	238	364	370	972
2036	225	342	384	951
2037	216	320	389	925
2038	206	300	392	898
2039	199	282	389	870
2040	196	271	383	850

## 11.1. Haarrijn

Haarrijn	nieuw				geraamd	Utrechtse norm
0,3/0,3/0,3	ew	app	20% plus	20% min	kinder aantal	plekken nodig
woningen:	600	30				
aantal 0-5 jaar	180	9	7	2	194	6,5
aantal 6-11 jaar	180	9	7	2	194	2,8
aantal 12-18 jaar	180	6	7	1	192	1,9
<i>120 sociaal volgens sp</i>						

- 1) Gezien de Utrechtse norm zijn hier 6 plekken nodig voor kinderen, waarvan 2 à 3 plekken ook geschikt voor de jeugd. Verder 2 goede sportplekken voor jeugd en jongeren samen.
- 2) N.v.t.
- 3) Informele speelruimte in de buurt is gezien de ruime en groene opzet voldoende. Aandachtspunt is het water waar kinderen tot een jaar of 8 (zwemdiploma) beperkt alleen en zelfstandig buiten kunnen spelen. Voor jeugd en jongeren heel goede informele speelruimte.
- 4) In het stedenbouwkundig plan is voldoende speelruimte gepland. Aanpassing op laatste wijzigingen zouden daarop nog doorgevoerd moeten worden. Er lijken te weinig sport- en speel mogelijkheden te zijn voor jeugd. Trapveld en grote toestellen zijn wel nodig in de woonbuurt zelf.

**Voldoet aan Utrechtse norm voor 0 t/m 18 jaar, mits voorzieningen zoals voorgesteld door OBB gerealiseerd worden.**



### Alternatieven/oplossingsrichting:

*Er is ruimte in het stedenbouwkundig plan om de speelruimte te plannen en in te richten. OBB heeft hiervoor een voorstel gedaan. Ingericht volgens voorstel dan voldoet het aan de Utrechtse norm.*

- In de buurt 2 tot 3 plekken voor de jeugd met grote toestellen en een trapveld waar ook de jongeren gebruik van kunnen maken.
- Op het strand een multifunctionele plek, die wel gedeeld zal moeten worden met de recreërende jeugd en jongeren.
- Voor jongste doelgroep her en der een toestel en daarnaast informele speelaanleidingen in de woonstraten.
- Zorgen dat water toegankelijk is voor vissen, varen, zwemmen en schaatsen vanuit de buurt.
- actief initiatief nemen tot openstelling schoolplein dan kan er eventueel nog speelplek vervallen.

## 11.2. Haarzicht

Haarzicht	nieuw				geraamd	Utrechtse norm
0,3/0,3/0,3	ew	app	20% plus	20% min	kinderaantal	plekken nodig
woningen:	500	0				
aantal 0-5 jaar	150	3	11	0	161	5,4
aantal 6-11 jaar	150	3	11	0	161	2,3
aantal 12-18 jaar	150	2	11	0	161	1,6
<i>175 sociaal volgens sp</i>						

- 1) Gezien de Utrechtse norm zijn hier 5 plekken nodig voor kinderen, waarvan 2 plekken ook geschikt voor de jeugd. Verder 2 goede sportplekken voor jeugd en jongeren samen.
- 2) N.v.t.
- 3) De informele speelruimte voor de kinderen en jeugd lijkt goed door verkeersluwe situaties, de tuinen en de wadi's. Voor de jeugd is er goede en veilige verplaatsingsruimte door de buurt en groene zones met (tijdelijk) water. Het ontbreekt wel aan open vrije ruimte voor bijvoorbeeld voetballen, vliegeren en dat soort ruimte vragende activiteiten.
- 4) In het stedenbouwkundig plan is voldoende speelruimte gepland. Aanpassing op laatste wijzigingen zouden daarop nog doorgevoerd dienen te worden. Er lijken te weinig sport- en speelmogelijkheden te zijn voor jeugd. Trapveld en grote toestellen zijn wel nodig in de woonbuurt zelf.

**Voldoet aan Utrechtse norm voor 0 t/m 18 jaar, mits voorzieningen zoals voorgesteld door OBB gerealiseerd worden.**



### Alternatieven/oplossingsrichting:

*Er is ruimte in het stedenbouwkundig plan om de speelruimte te plannen en in te richten. OBB heeft hiervoor een voorstel gedaan. Ingericht volgens voorstel dan voldoet het aan de Utrechtse norm.*

Het aantal plekken lijkt meer in het stedenbouwkundig plan voor kinderen en jeugd, maar er is onduidelijkheid over het voorzieningenniveau. Het meest opvallende is dat er speelplekken aangegeven staan op plekken, waar geen ruimte lijkt te zijn voor voorzieningen voor de kinderen en jeugd.

Vooral voor de oudste doelgroep lijken er dan voorzieningen te missen. Er moeten wel meerdere plekken met ruimte zijn voor bijvoorbeeld het trappen van een balletje en andere ruimte vragende spellen en sporten. Dit zal ook goed vallen bij de volwassenen. Sporten in de openbare ruimte is in en zal gegarandeerd succes zijn in de buurt en ook een ontmoetingsplek. De Utrechtse norm wordt hier gehaald indien de plekken ook echt een goede inrichting krijgen en er minimaal een tweede sportplek bij komt voor de jeugd en jongeren samen. De plekken voor 0 t/m 5 jarigen kunnen dan wel wat minder en deel ervan hoeft niet meer vervangen te worden na de kinderpiek.



## 12. Máximapark

Voor de nieuwbouw in het Máximapark wordt uitgegaan van het aantal woningen en op zichzelf staande buurtjes. Gezien de grootte van de woningen en geschiktheid voor gezinnen wordt hier uitgegaan van 0,9 kind per woning evenredig verdeeld over de doelgroepen.

### 12.1. Máximapark Burgemeester Middelweerdbaan

Oost	nieuw				geraamd	Utrechtse norm
0,3/0,3/0,3	ew	app	20% plus	20% min	kinderaantal	plekken nodig
woningen:	63	0				
aantal 0-5 jaar	19	0	0	0	19	0,6
aantal 6-11 jaar	19	0	0	0	19	0,3
aantal 12-18 jaar	19	0	0	0	19	0,2

West	nieuw				geraamd	Utrechtse norm
0,3/0,3/0,3	ew	app	20% plus	20% min	kinderaantal	plekken nodig
woningen:	102	0				
aantal 0-5 jaar	31	0	0	0	31	1,0
aantal 6-11 jaar	31	0	0	0	31	0,4
aantal 12-18 jaar	31	0	0	0	31	0,3

- 1) Gezien de Utrechtse norm is hier 1 plek nodig voor kinderen en jeugd.
- 2) N.v.t.
- 3) Informele speelruimte in de buurt is gezien de ruime en groene opzet en uitloop naar het park voldoende.
- 4) Er is sprake over een speelplek tussen de woonbuurten. De inrichting moet nog ingevuld worden.

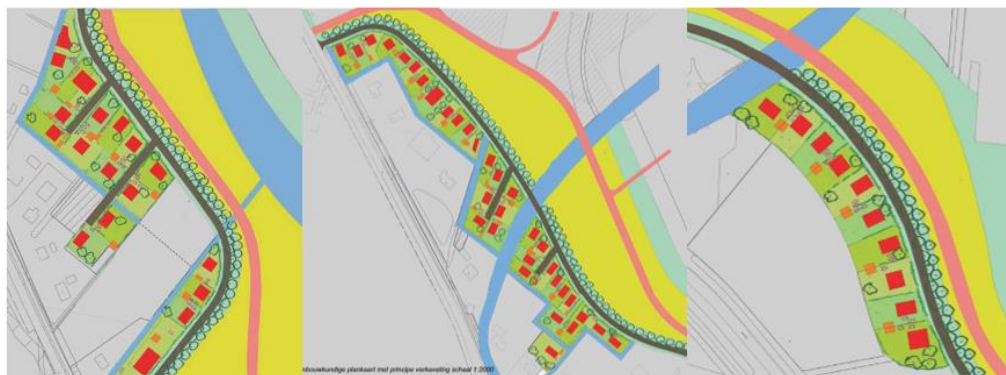
**Voldoet aan de Utrechtse Norm.**

Door tussen de buurten langs Het Lint een voorziening aan te bieden voor alle leeftijden, wordt ook automatisch een stuk ontmoeting gestimuleerd voor moeders met kinderen en het sporten. Gezien de ligging bij het Máximapark kan eventueel afgezien worden van een sportvoorziening mits er laagdrempelig sportaanbod binnen een actieradius van 400 meter is. Grastrapveld voor de basisschooljeugd is wel goed om te bieden. Vrije ruimte wel houden voor eigen/vrij spel. In het stedenbouwkundig plan is geen speelruimte voorzien.



## 12.2. Máximapark Europaweg en Zwembadlocatie

Europaweg/Zwembad	nieuw				geraamd	Utrechtse norm
0,3/0,3/0,3	ew	app	20% plus	20% min	kinder aantal	plekken nodig
woningen:	57	0				
aantal 0-5 jaar	31	0	0	0	31	1,0
aantal 6-11 jaar	31	0	0	0	31	0,4
aantal 12-18 jaar	31	0	0	0	31	0,3



- 1) Gezien de Utrechtse norm is hier 1 plek nodig voor kinderen en jeugd.
- 2) N.v.t.
- 3) Informele speelruimte in de buurt is gezien de ruime en groene opzet en uitloop naar het park voldoende.
- 4) Er ligt een aanvraag van bewoners voor een speelplek. Deze wordt gerealiseerd.

### **Voldoet aan de Utrechtse Norm.**

Gezien de Utrechtse norm is er 1 speelplek nodig voor de jongste doelgroep. Aangezien deze te verspreid woont om een bereikbare plek aan te bieden en er voldoende informele speelruimte is, is het advies een voorziening te maken bij de ingang naar het Máximapark bij Het Lint. Hier hebben alle kinderen wat aan.

## 13. Vleuterweide / De Meern

Zowel in Vleuterweide als De Meern worden in het centrumgebied winkels en/of woningen gebouwd.

### 13.1. Vleuterweide Vossenburcht

Vleuterweide	nieuw				geraamd	Utrechtse norm
0,3/0,3/0,3	ew	app	20% plus	20% min	kinderaantal	plekken nodig
woningen:	90	0				
aantal 0-5 jaar	27	0	2	0	29	1,0
aantal 6-11 jaar	27	0	2	0	29	0,4
aantal 12-18 jaar	27	0	2	0	29	0,3

- 1) Gezien de Utrechtse norm is hier 1 plek nodig voor kinderen en jeugd.
- 2) Er lag hier een tijdelijke speelplek en informele speelruimte die verdwijnt.
- 3) Informele speelruimte is aanwezig in het bouwblok en rondom langs het water.
- 4) Er is een kleine speelplek voorzien in het stedenbouwkundig plan binnen het bouwblok. Aan het water is een park met ruimte voor jeugd. Dit park biedt ook ruimte voor een plek voor jongeren.

**Voldoet aan de Utrechtse Norm mits geplande voorziening wordt gerealiseerd.**





## 13.2. De Meern Centrum

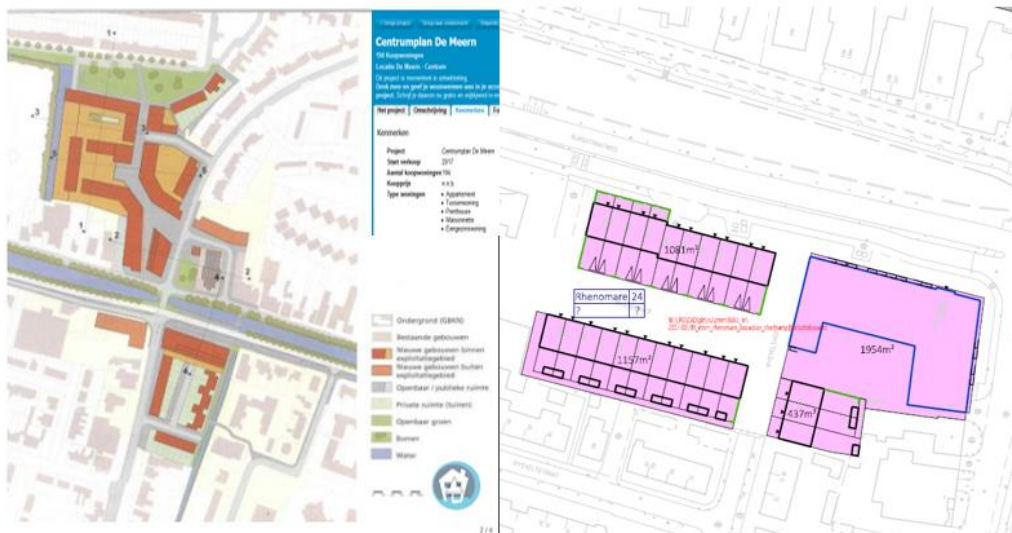
De Meern centrumplan	nieuw				geraamd	Utrechtse norm
0,3/0,25/0,25	ew	app	20% plus	20% min	kinder aantal	plekken nodig
woningen:	68	150				
aantal 0-5 jaar	20	45	0	0	20	0,7
aantal 6-11 jaar	17	38	0	0	17	0,2
aantal 12-18 jaar	17	38	0	0	17	0,2

- 1) Gezien de Utrechtse norm is hier één plek nodig voor kinderen en jeugd samen.
- 2) Er vervalt een trapveld met twee JOPS en een grasveldje met natuurlijke speelaanleidingen. er is veel verlies aan informele speelruimte en groene ontmoetingsruimte (zie foto's).
- 3) Geplande informele speelruimte in de buurt is voldoende voor de aantallen in de doelgroep. Op verkeersluwe straten kan gespeeld worden. Vooral buiten openingstijden van de winkels is er een mooi speel- en ontmoetingsplein. De groenzone aan de noordzijde van het plan is belangrijk.
- 4) In het stedenbouwkundig plan is geen speelruimte voorzien. In de groenzone is ruimte voor een voorziening. Gecombineerd met het verlies aan speelruimte neemt de totale speelruimte in De Meern af.

**Voldoet aan Utrechtse norm voor 0 t/m 18 jaar, mits invulling wordt gegeven aan oplossingsrichtingen zoals omschreven in het kader.**



Verdwijnde speelplekken. Boven ontmoetingsplek en trapveld. En onder speelplek met natuurlijke speelaanleidingen.



Zoeken naar locatie voor een speelplek. Kan dit in het park?

Voor jeugd en jongeren moet er binnen straal van 400 meter een plek liggen. Is dit het geval?

Speelprikkels voor kinderen in straatprofiel daar waar ze wel mogen spelen.

Multifunctionele inrichting winkelgebied met speelaanleidingen in verharding en beweegmogelijkheden voor skaten/freerun voor jeugd en jongeren.