

Onderzoeksflits #18: Armoede in kaart 2019

Nieuwsbericht: Armoede in kaart 2019

Auteur: Sociaal en Cultureel Planbureau (SCP)

Datum: 4 september 2019

Inleiding

Het SCP publiceerde vandaag Armoede in kaart 2019. In deze rapportage wordt gekeken naar de ontwikkeling van armoede in Nederland.

Voor armoede gaat het SCP uit van het zogenaamde niet-veel-maar-toereikendbudget (Nibud): voor een alleenstaande komt dit neer op €1.135 per maand, voor een paar zonder kinderen op €1.555. Het budget houdt rekening met budget voor sociale activiteiten als verjaardagsbezoek en sportlidmaatschap. Een auto of vakantie in het buitenland horen er niet bij.

Samenvatting van inhoud

De belangrijkste conclusies van Armoede in kaart 2019 zijn:

- De armoede in Nederland neemt sinds 2013 af. In dat jaar waren er ruim 1,2 miljoen armen volgens het niet-veel-maar-toereikendcriterium, in 2017 gaat het om iets minder dan 939.000 personen. Dat is 5,7% van de Nederlandse bevolking.
- Ruim 272.000 van deze arme personen betreffen kinderen, dit is 8,1% van alle kinderen in Nederland.
- Van de 666.000 volwassenen in armoede zijn er bijna 92.000 mensen 65 jaar of ouder. Bij 90-plussers is de kans op armoede hoger, dit komt vooral door hogere (niet vergoede) zorgkosten.
- Van alle arme volwassenen (666.000 mensen), heeft een derde werk als belangrijkste inkomensbron. Het aantal werkende armen bedraagt in 2017 bijna 220.000.
- De daling van de armoede sinds 2013 treedt in bijna alle bevolkingsgroepen op. Alleen onder Syriërs is de armoede de laatste jaren fors gestegen. In 2017 was bijna 55% van hen arm, terwijl het in 2013 nog om ongeveer 40% ging. Dit komt doordat veel Syriërs die na 2014 naar Nederland zijn gekomen nog veel minder vaak betaald werk hebben of tijdelijk werk op laag beroepsniveau hebben.
- Hoewel het aantal mensen dat in armoede leeft is gedaald, geeft SCP aan dat de tekorten die deze mensen hebben sinds 2013 zijn toegenomen. Er zijn dus minder arme mensen, maar de overgebleven arme mensen zijn wel armer.

Relevantie voor Utrecht/Relatie met Utrechtse onderzoeken

- Ook in Utrecht is het aandeel mensen in armoede sinds 2013 gedaald van 10% naar 7,5%.
- Rotterdam is de gemeente met het hoogste percentage armen (10,9%). Utrecht valt met een percentage van 7,5% buiten de 10 gemeenten met hoogste aandeel armoede. Ook het absolute aantal armen in de stad volgt op afstand. Het aantal arme inwoners van Utrecht was in 2017 ruim 23.000 mensen. Daarmee staat Utrecht op de vierde plaats na Den Haag (51.000).
- Het verschil tussen Utrecht en de drie andere grote steden komt waarschijnlijk door het kleinere aandeel uitkeringsgerechtigden in de stad en het kleinere aandeel niet-westerse migranten. In Utrecht bedraagt het aandeel uitkeringsgerechtigden 8% en heeft 23% van de bevolking een niet-westerse migratieachtergrond. In Amsterdam, Rotterdam en Den Haag bedragen deze aandelen tenminste 11% en 35%.
- Op postcodeniveau valt wel een gebied in Utrecht onder de twintig armste gebieden van Nederland, dit betreft de Zambesidreef en omgeving met een percentage van 17,8%.
- Een andere manier om naar verschillen binnen gemeenten te kijken is nagaan of de arme inwoners geconcentreerd in bepaalde gebieden wonen. Dit wordt ook wel uitgedrukt in termen van segregatie. Van de vier grote steden (Amsterdam, Rotterdam, Den Haag en Utrecht) kent Amsterdam de minste segregatie en Utrecht in 2017 de meeste.
- In de Utrecht Monitor en Armoedemonitor rapporteren we ook CBS cijfers, maar hanteren we een andere armoedegrens. We sluiten daar aan bij de Utrechtse beleidsmatige armoedegrens van 125% van het wettelijk sociaal minimum (WSM) (de grens om in aanmerking te komen voor een U-pas). Deze grens is iets hoger dan de door het SCP gehanteerde grens. De omvang en percentages liggen daardoor ook hoger. De gesignaleerde trends komen vrijwel overeen. In de Utrecht Monitor zien we een stabilisatie van het aantal huishoudens dat leeft van een minimum inkomen, maar neemt het aantal langdurig arme huishoudens en het aandeel niet-werkende arme huishoudens in deze groep toe.
- In de Utrecht Monitor rapporteren we uitgebreider over de meest actuele Utrechtse armoedecijfers. Dit SCP onderzoek nemen de daar ook in mee.

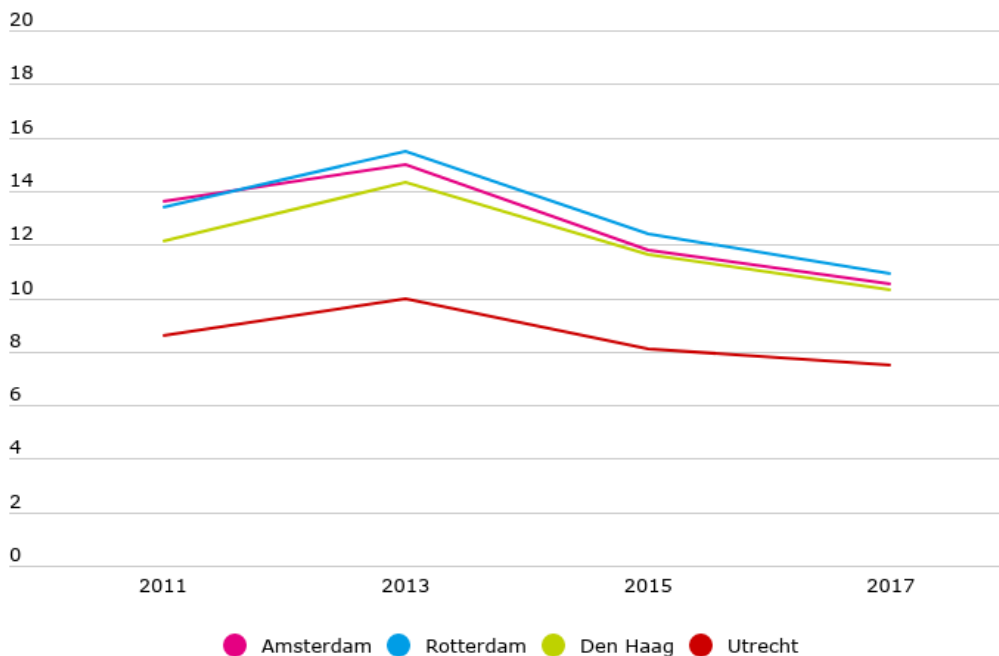
Link

Publicatie: <https://digitaal.scp.nl/armoedeinkaat2019/wat-is-armoede/>

Bijlage

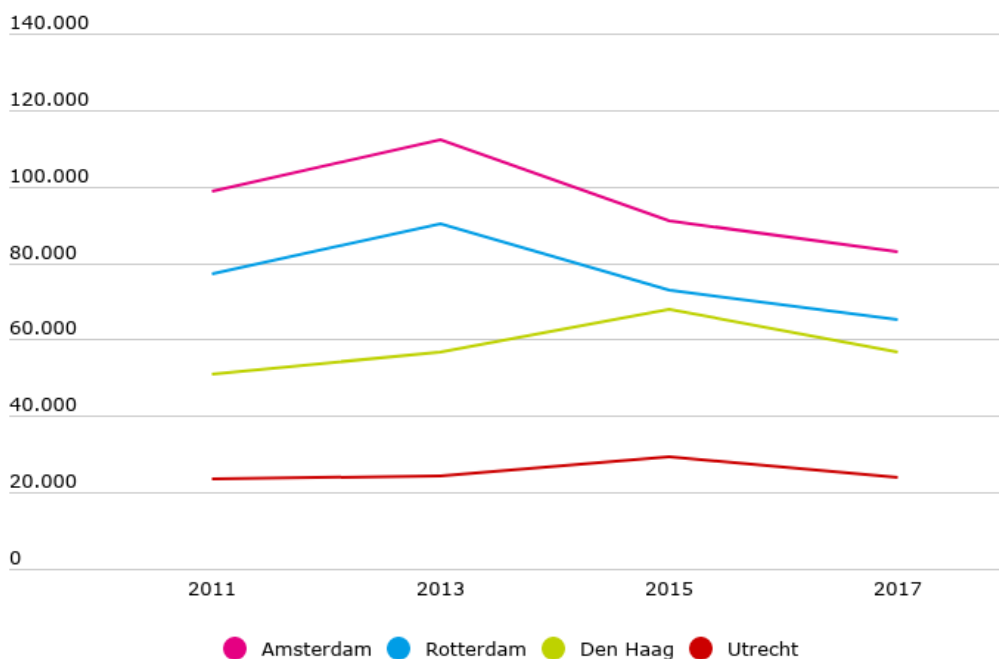
Afbeelding (zie pagina 3)

Armoede per gemeente G4 (percentage)



Bron: CBS (Integrale Inkomens- en Vermogensstatistiek '11-'17), bewerking Onderzoek, gemeente Utrecht

Armoede per gemeente G4 (aantal)



Bron: CBS (Integrale Inkomens- en Vermogensstatistiek '11-'17), bewerking Onderzoek, gemeente Utrecht