



Het VN-verdrag handicap in Utrecht

Uitvoeringsprogramma 'Utrecht voor iedereen toegankelijk'



Gemeente Utrecht

[Utrecht.nl/
vnverdraghandicap](https://utrecht.nl/vnverdraghandicap)

Inhoud

Publieksdienstverlening	4	Cultuur	25
Informatievoorziening	6	Hulp bij het huishouden, hulpmiddelen, woonvoorzieningen en Regiotaxi	26
Verkiezingen	7	Wmo-cliëntenraad	28
Beeldvorming	8	Toegankelijke en laagdrempelige ondersteuning	29
Antidiscriminatie	9	Gemeentelijke gebouwen	30
Ervaringsdeskundigheid	10	Gebiedsontwikkeling	32
Daginvulling	11	Wonen	33
Netwerk in de wijk	13	Openbare ruimte	35
Werken bij de gemeente	14	Verlichting en verkeersregelinstallaties	37
Studenten met een beperking	15	Parkeren	38
Inkomen/ armoedebestrijding	16	Groen	39
Sport	17	Openbare toiletten	40
Topsport	19	Openbaar vervoer	41
Spelen	21		
Ontmoeting	22		
Onderwijs	23	Colofon	42
Jeugd	24		



In de Utrechtse agenda voor het *VN-verdrag handicap* hebben we de ambities bepaald en de drie kansen omschreven die we willen pakken. Maar nu is het tijd voor actie. Dus met het uitvoeringsprogramma dat nu volgt, laten we zien wat we al doen en ook blijven doen, én wat we besluiten om nieuw op te pakken. Dit zijn de acties die nodig zijn voor het benutten van (één van) de drie kansen. Jaarlijks maken we samen met de belangenorganisaties een compact actieplan met wijzigingen en accenten.

De acties in dit uitvoeringsprogramma zijn divers van karakter. Er zijn acties waarmee we toegankelijkheid opnemen in kaderstellende documenten. Daarmee kunnen we bij de uitvoering van beleid gemakkelijker toegankelijkheid stimuleren. Bijvoorbeeld omdat in de subsidieverordening staat dat subsidie ontvangers toegankelijke activiteiten moeten organiseren. Daarnaast zijn er praktische acties waarmee we concrete resultaten bereiken. Denk daarbij aan gebouwen die we toegankelijk maken en studenten met een beperking die studietoeslag ontvangen.

Wij pakken de kans om meer te doen aan sociale toegankelijkheid. Hiervoor werken we aan zaken als publieksdienstverlening, antidiscriminatie, daginvulling, sport, ontmoeting, cultuur, wmo voorzieningen. Bewoners met een beperking moeten zich immers welkom voelen in onze stad. Voor bewoners met een psychische kwetsbaarheid of verstandelijke beperking moeten we de figuurlijke drempels verlagen. In dit uitvoeringsprogramma geven we aan hoe we dat oppakken.

Aan de fysieke toegankelijkheid van de openbare ruimte, gebouwen en woningen werken we al lang; en dat blijven we doen. Bewoners met een lichamelijke beperking moeten zich immers welkom voelen in onze stad. Daarvoor moeten we de letterlijke drempels verlagen. Ook hierover geven we in dit uitvoeringsprogramma aan hoe we dat oppakken.

Bij elk thema beschrijven we:

- Wat gaan we doen dat we eerder niet deden, wat is nieuw?
- Wat doen we al, én blijven we doen?



'Wij pakken de kans om meer te doen aan sociale toegankelijkheid.'



Publieksdienstverlening

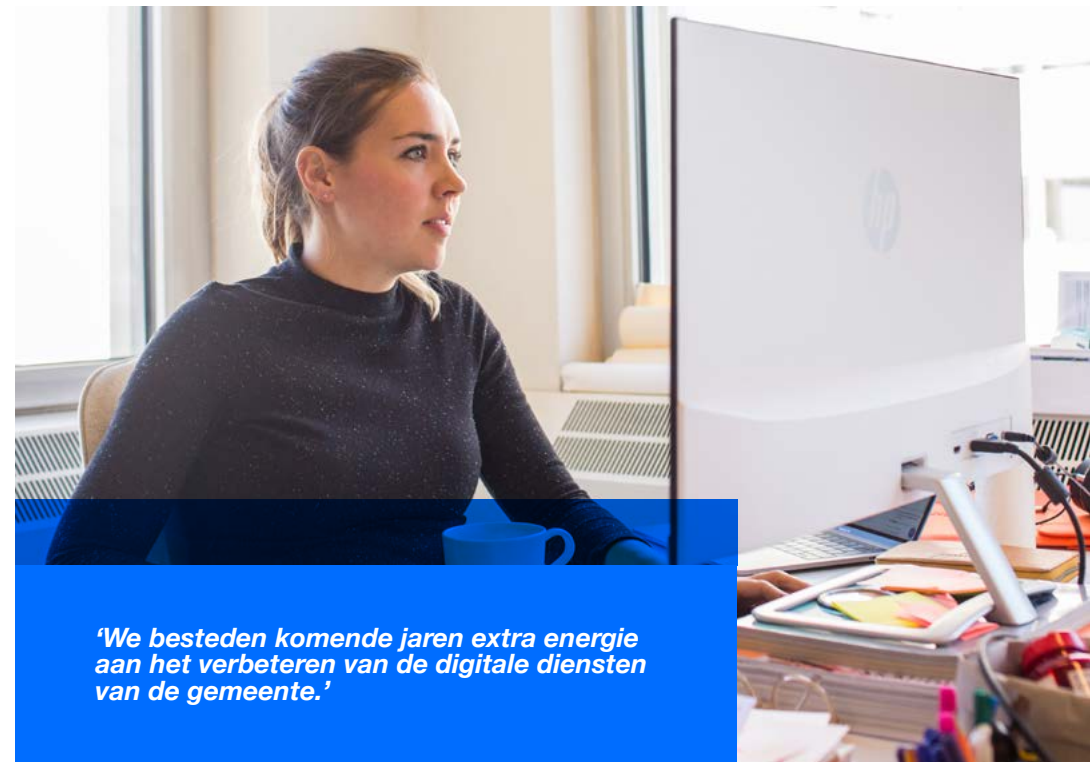
De gemeente Utrecht wil duidelijke informatie geven aan alle bewoners. In gesprekken, brieven en mails gebruiken we heldere taal. Zo zorgen we ervoor dat iedereen onze dienstverlening kan vinden en begrijpen. Daarom communiceren we eenvoudig en klantgericht. Op 24 september 2019 ging fase 1 van de Wet digitale toegankelijkheid in. Deze wet vereist dat vanaf dat moment alle nieuwe informatie op onze websites voldoet aan de toegankelijkheidseisen. Vanaf 24 september 2020 moet ook al onze oude digitale informatie aan die eisen voldoen. Via de voortgangsrapportage (november 2019) is de [raad](#) geïnformeerd over de publieksdienstverlening.

Wat gaan we doen dat we eerder niet deden, wat is nieuw?

- We besteden komende jaren extra energie aan het verbeteren van de digitale diensten van de gemeente. De acties hebben we opgenomen in de *Utrecht Agenda; Digitale Stad*, voor iedereen toegankelijk. Afgelopen jaren hebben we hier al actief op ingezet op www.utrecht.nl.
- We breiden dit ook uit naar alle andere deelsites in bezit van de gemeente Utrecht. Wij werken nog harder om aan de wetgeving te voldoen.
- In de *Investeringsagenda 2020* van het Programma Dienstverlening vertalen we de opbrengst van het stadsgesprek 'Dienstverlening voor iedereen' van najaar 2019. In dit gesprek dachten belangenverenigingen mee over nieuwe mogelijkheden en manieren om de dienstverlening nog toegankelijker te maken voor diegene die net iets anders nodig hebben dan onze standaard dienstverlening.
- De huidige [huisstijl](#) is nu zes jaar oud en deze moet geactualiseerd worden. De belangrijkste reden is dat de huisstijl niet meer aansluit bij de huidige toegankelijkheidseisen. Zo werkt het kleurencontrast in de huisstijl

niet goed voor slechtziende bewoners. Daarnaast gaan we de typografie opnieuw beoordelen en toetsen bij belangenorganisaties om te beoordelen welke typografie het beste aansluit bij de voorkeur van laaggeletterden.

- Wij onderzoeken de mogelijkheid om de dienstverlening virtueel dichterbij de bewoners te brengen door middel van videobellen. Met videobellen willen we een digitale variant op onze baliedienstverlening realiseren. Dit zou ook mogelijke voordelen kunnen bieden voor bewoners met een fysieke beperking die moeite hebben om naar het Stadskantoor te komen.



'We besteden komende jaren extra energie aan het verbeteren van de digitale diensten van de gemeente.'

Wat doen we al, én blijven we doen?

- Op 12 juni 2019 ondertekenden de G4-gemeenten de landelijke 'Direct Duidelijk Deal'. De gemeente Utrecht vindt dit onderwerp onverminderd belangrijk ook nu wij al jaren bezig zijn met begrijpelijke taal. Om aan te sluiten bij de landelijke campagne spreken wij niet meer van 'Gastvrije taal' maar van 'Direct Duidelijk, begrijpelijke taal voor iedereen' (zie ook de [brief](#) van 12 juni 2019 aan uw Raad). Voor medewerkers zijn er verschillende handige hulpmiddelen ontwikkeld om begrijpelijk te schrijven, zoals trainingen om begrijpelijker te schrijven. Ook worden schrijfcoaches opgeleid. Om te blijven voelen waarom begrijpelijke taal belangrijk is, en om te blijven leren hebben wij de campagne www.utrecht.nl/datkanbeter. Inwoners worden uitgenodigd om niet-begrijpelijke brieven naar ons terug te sturen.
- Utrecht maakt gebruik van de Teletolk. Via de Teletolk kunnen doven, slechthorenden en mensen met een spraakbeperking op een eenvoudige manier in contact komen met de het Klantcontactcentrum van de gemeente Utrecht. Met een simpele druk op de knop op de contactpagina van www.utrecht.nl kan iemand kiezen of hij/zij het gesprek wil laten bemiddelen in tekst of beeld. Bij de tekstbemiddelingsdienst worden de gesproken woorden omgezet in tekst. Bij de beeldbemiddelingsdienst zitten tolken gebarentaal klaar om de gesproken taal om te zetten naar gebarentaal, en andersom. De beeldbemiddeling wordt verzorgd door geregistreerde tolken gebarentaal.
- Het Servicepunt in het Stadskantoor is een plek waar bewoners die niet de juiste ingang vinden bij de overheid of niet via onze reguliere kanalen hun weg vinden, terecht kunnen voor hulp. Het Servicepunt heeft als hoofddoel om bewoners met een vraag op een warme manier te be-

geleiden. Dit houdt in dat wij ze begeleiden naar de juiste afdeling of persoon en we laten pas los als het voor de bewoner helder is hoe het proces verder verloopt. Indien nodig is daar ook toegang tot een tolk zodat wij bewoners die de Nederlandse taal niet goed machtig zijn goed op weg kunnen helpen met hun vraag. SVB, DUO en de Belastingdienst gaan ook deel nemen aan het Servicepunt. Vragen over AOW, kinderbijslag, nabestaandenwet, PGB of studiefinanciering kunnen ook gesteld worden in het Servicepunt.

- Wij nodigen bewoners en ondernemers uit van wie wij het vermoeden hebben dat onze standaard aanpak niet altijd voor hen lijkt te passen. Denk daarbij aan bewoners met een beperking die we uitnodigen om onze dienstverleningskanalen te testen. Ook vragen we mensen met een beperking om collega's te informeren en inspireren over hoe ze hun dienstverlening kunnen aanpassen. Doel is om onze dienstverlening te optimaliseren en toegankelijk te maken voor iedereen. De *mystery visits* zijn onder andere door bewoners die laaggeletterd zijn, anderstalig en mensen met een fysieke beperking. Zij kunnen ons achteraf vertellen wat er beter kan.
- Bewoners kunnen op utrecht.nl feedback geven op de toegankelijkheid van onze site met de [toegankelijkheidsverklaring](#). Deze mogelijkheid bieden we eerder dan we verplicht zijn.
- We hebben de informatie over [hondenvoorzieningen en uitlaatplekken](#) op utrecht.nl gemakkelijk digitaal toegankelijk gemaakt voor blinden en slechtzienden. Dat is handig voor bewoners met een blindengeleidehond.
- Het verbeteren van de digitale vaardigheden van Utrechters via trainingen, inlopen en hulpmiddelen als www.Uabc.nl blijft van belang.

Informatievoorziening

Wat doen we al, én blijven we doen?

- We informeren bewoners en bezoekers over de fysieke toegankelijkheid van de stad. Het Solgu verzamelt informatie over de (on)toegankelijkheid van gebouwen op [Wheelmap](#), ook bereikbaar via [toegankelijkutrecht.nl](#) (website en app). In vier jaar nemen we alle gebouwen in de binnenstad en belangrijke winkelgebieden in de wijken op in *Wheelmap*.
- De apps van Wheelmap en [Hogenoord](#) brengen we onder de aandacht van bewoners; we maken gebruik van het korte [filmpje](#) dat we over deze apps hebben laten maken. Hogenoord laat zien waar toiletten zijn en welke toegankelijk zijn.
- Wij subsidiëren U Centraal om de [U Gids](#) te maken. De U Gids is een site waar bewoners zelf informatie kunnen vinden over 12 thema's, zoals wonen, financiën en zorg. U Gids zoekt in de eigen website, maar raadpleegt ook externe websites, zoals de Belastingdienst, UWV of gemeente Utrecht. Elk voorjaar verschijnt de papieren Plusgids Utrecht. Deze gids wordt verspreid in onder andere buurthuizen, huisartsenpraktijken en bibliotheek.
- Wij subsidiëren U centraal voor het [Stadsteam informatie en advies](#). Het stadsteam geeft informatie en wijst bewoners de weg. Waar kan men terecht voor hulp? Het Stadsteam weet welke voorzieningen er zijn voor mensen met een beperking.



Verkiezingen

Wat gaan we doen dat we eerder niet deden, wat is nieuw?

- Uit [onderzoek van de Rekenkamer Utrecht](#) bleek dat nog niet alle stemlokalen toegankelijk zijn; in de [raads-brief toegankelijkheid stemlokalen](#) geeft het college zijn reactie. We stellen een verbeterplan op om zoveel mogelijk stemlokalen toegankelijk te maken. Zoals hierna bij 'gemeentelijke gebouwen' ook aangegeven: Bij de voorjaarsnota 2020 maken we een integrale afweging voor het versneld toegankelijk maken van gemeentelijk vastgoed zoals stemlokalen met daarbij de benodigde financiële middelen.



'Bij de voorjaarsnota 2020 maken we een integrale afweging voor het versneld toegankelijk maken van gemeentelijk vastgoed zoals stemlokalen.'

Wat doen we al, én blijven we doen?

In 2019 hebben alle bewoners twee maal kunnen stemmen, voor het Europees Parlement en voor de Provinciale Staten/Waterschappen. Wij hebben veel maatregelen genomen om de verkiezingen toegankelijk te maken, zoals:

- een leesloep met licht
- stemmal met Soundbox
- tijdelijke geleidelijnen en hellingbanen
- oprijdorpels
- opritten van weg naar stoep
- tijdelijke gehandicapten parkeerplaatsen
- tijdelijk verwijderen van matten en uitschakelen deurdrangers
- plaatsen van extra stoelen
- wijzigen positie stembureau in het gebouw
- informatie op de website over het meest toegankelijke stemlokaal in iedere wijk
- mogelijkheid om de informatie op de website voor te laten lezen
- link naar een "Steffiefilmpje" van Leerzelfonline met eenvoudige uitleg over hoe stemmen werkt (wij hebben meegeholpen bij de ontwikkeling van het filmpje)
- telefoonnummer voor burgers om te overleggen welk toegankelijk stemlokaal voor hen het beste bereikbaar is
- taxi om kiezers die niet zelfstandig naar het stemlokaal kunnen komen naar het stemlokaal te brengen.



Beeldvorming

Beeldvorming is het proces waarin we bepaalde stereotiepe beelden van mensen en culturen ontwikkelen. Beeldvorming berust op vooroordelen over mensen. In de beeldvorming ontstaat er vaak een verkeerd beeld van mensen met een beperking. Bewoners met beperking ervaren regelmatig onaardige bejegening vanwege hun lichamelijke, verstandelijke of psychische beperking. Dat maakt dat zij zich buitengesloten en niet welkom kunnen voelen. Dit kan overal plaats vinden, bijvoorbeeld in winkels, buurthuizen, het openbaar vervoer, de horeca, op straat of bij een informatiebalie. Als gemeente willen wij bijdragen aan positieve beeldvorming, dus we beginnen bij ons zelf. Het is onze ambitie dat medewerkers in onze eigen organisatie een open houding hebben richting bewoners met (en zonder) een beperking en iedereen behulpzaam en vriendelijk tegemoet treden.

Wat gaan we doen dat we eerder niet deden, wat is nieuw?

- We dagen partijen uit om vernieuwende aanpakken -ook op het gebied van beeldvorming- te ontwikkelen. Dat doen we met de *Subsidie voor de toegankelijkheid van ondernemingen en organisaties*.

Wat doen we al, én blijven we doen?

- We zijn in gesprek met horecaondernemers van Utrecht ook over beeldvorming. We vragen hen om met hun medewerkers een open houding te hebben richting bewoners met (en zonder) een beperking en iedereen behulpzaam en vriendelijk tegemoet treden.
- Vorig jaar startte de fototentoonstelling '[Vrij Rollen](#)' in Leidsche Rijn, met foto's over toegankelijke en ontoegankelijke situaties in de stad. Deze rondreizende tentoonstelling was in de week van de toegankelijkheid 2019 in het Stadskantoor.
- In 2018 heeft het Steunpunt GGZ het project *Kwartiermaken* afgerond. In een inspirerend boekje staan handvatten hoe algemene voorzieningen sociaal inclusief kunnen werken. Denk bijvoorbeeld aan de manier waarop sociaal makelaars ondersteunen of hoe mensen welkom worden ontvangen in buurthuizen. Wij bespreken onder andere met de sociaal makelaars hoe zij deze adviezen kunnen overnemen.
- Het project *Stigmabestrijding in de wijk* heeft een prachtig [Draaiboek: Welkom in je wijk](#) opgeleverd. Dit draaiboek helpt de gemeente en organisaties, zoals woningbouwcorporaties en buurtteams, bij de stigmabestrijding bij bewoners én professionals. De gemeente heeft de regierol in de aanpak voor mensen met verward gedrag.
- Wij bieden trainingen *Mental Health First Aid* (MHFA) en *Samen Sterk Zonder Stigma* aan. De cursus MHFA geeft informatie over psychische aandoeningen en hoe een gesprek aan te gaan met iemand die (beginnende) psychische problemen heeft. Ook komt aan de orde hoe te handelen wanneer iemand in een crisis verkeert. In deze trainingen voeren we op een laagdrempelige en toegankelijke manier het gesprek over (zelf)stigma met als doel meer openheid, bewustwording, begrip, herstel en sociale inclusie.

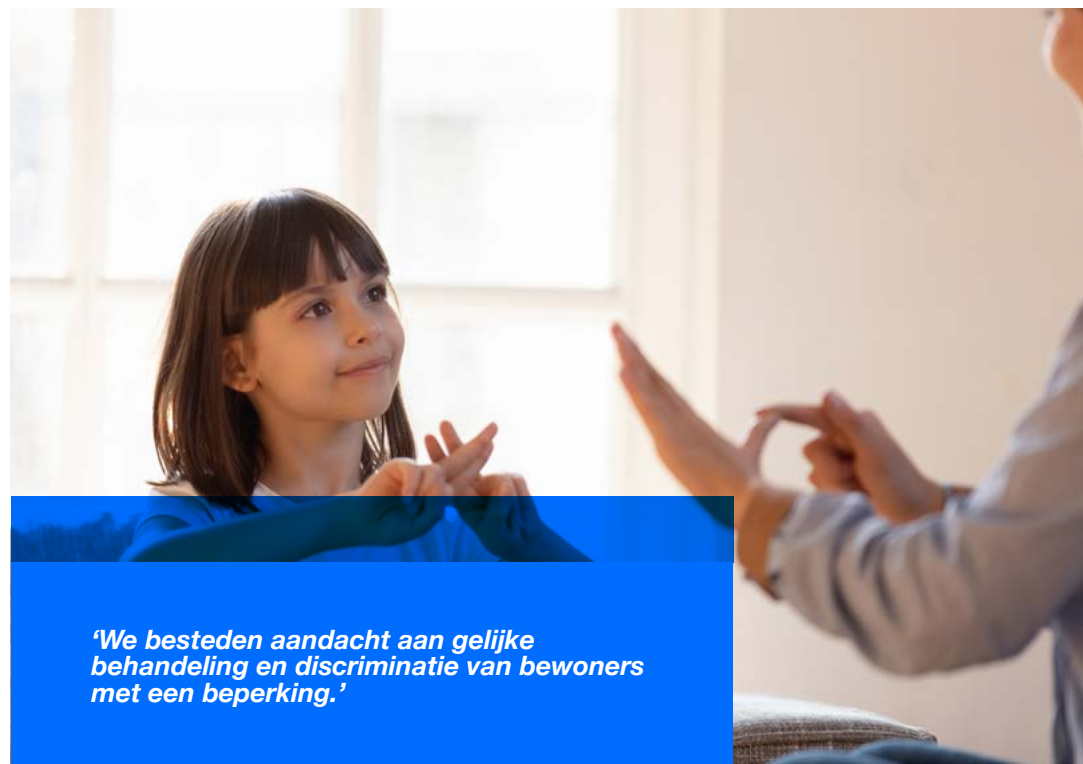
Antidiscriminatie

Wat gaan we doen dat we eerder niet deden, wat is nieuw?

- In 2020 ontwikkelen we met de stad een nieuwe Antidiscriminatie agenda en besteden daarbij o.a. aandacht aan gelijke behandeling en discriminatie van bewoners met een beperking.
- Wij vragen Art.1 Midden Nederland specifiek aandacht te besteden aan ongelijke behandeling van bewoners met een beperking. Zo kunnen zij bewoners actief informeren over de mogelijkheid om bij Art.1 te melden als er sprake is van ongelijke behandeling.

Wat doen we al, én blijven we doen?

- Discriminatie is onacceptabel. De gemeente Utrecht spreekt zich nadrukkelijk uit tegen discriminatie en maakt zich sterk voor een inclusieve samenleving en een volwaardige participatie voor iedereen. Met de Utrechtse Antidiscriminatieagenda 'Wel verschillend, niet apart!' zetten we in op het voorkomen van discriminatie en het vergroten van bewustwording.



'We besteden aandacht aan gelijke behandeling en discriminatie van bewoners met een beperking.'

Ervaringsdeskundigheid

Wat gaan we doen dat we eerder niet deden, wat is nieuw?

- Buurteams hebben nu al de opdracht om in hun teams ook ervaringsdeskundigen op te nemen. Een ervaringsdeskundige is iemand die door ervaring deskundig is geworden op een bepaald terrein; die iets weet doordat hij het heeft meegemaakt. Voor 2020 is gepland om nog meer aandacht te geven aan ervaringsdeskundigheid in buurtteams, zodat we samen van en met elkaar kunnen leren hoe we kwetsbare mensen nog beter kunnen ondersteunen.
- In het verleden heeft Solgu ervaringstours georganiseerd om te ervaren hoe het is om een fysieke beperking te hebben. In aanvulling daarop organiseren we samen met De Wilg en het Platform Volwaardig Burgerschap GGZ 'ervaringstours' voor psychische kwetsbaarheid en verstandelijke beperkingen.

Wat doen we al, én blijven we doen?

- Wij financieren het Panel Meetellen in Utrecht. Meetellen is er voor bewoners met een psychische kwetsbaarheid, schulden, (ex)verslaving of dakloosheid, een licht verstandelijke of lichamelijke beperking of een taal- of cultuurbarrière. Leden van het panel vullen 1 à 2 maal per jaar een enquête in. Ook zijn er een paar keer per jaar focusgesprekken met panelleden over specifieke vragen. Panelleden krijgen op die manier een stem, omdat ze de gemeente kunnen vertellen wat zij verstaan onder goede ondersteuning. Ook krijgt de gemeente zo meer zicht op de maatschappelijk situatie van deze groep. Deelnemers geven zelf aan hoe zij mee willen doen aan het panel. Ze kunnen per post, digitaal of in een persoonlijk gesprek hun mening geven. Ook zijn er themagesprekken met de gemeente en/of organisaties zoals de buurtteams.
- Bij de inkoop van de aanvullende zorg vragen wij ervaringsdeskundigen mee te lezen met de aanvragen en om ons advies te geven.



'Panelleden krijgen een stem omdat ze de gemeente kunnen vertellen wat zij verstaan onder goede ondersteuning.'



Daginvulling

Voor iedereen is een zinvolle daginvulling belangrijk, denk hierbij aan betaald of onbetaald werk of school. Werk speelt ook een rol in het herstel van mensen. Soms is het lastig voor iemand met een beperking om die zinvolle daginvulling te vinden. Veel mensen met een beperking hebben een grote afstand tot de arbeidsmarkt, met als gevolg dat ze ook vaker een laag inkomen hebben. Deze thema's daginvulling en werk behoren tot het terrein van de Participatiewet en de Wmo.

Daginvulling vanuit de Participatiewet

Wat gaan we doen dat we eerder niet deden, wat is nieuw?

- We vinden het belangrijk dat mensen met een arbeidsbeperking zelf met ons meedenken en -praten over ons beleid; ook wel cliëntparticipatie genoemd. Daarom geven we nu opnieuw vorm aan de cliëntparticipatie bij 'Werk en Inkomen'. Voor de nieuw op te richten Cliëntenraad Participatiewet streven wij naar een goede afspiegeling van de verschillende doelgroepen. Verder worden vanuit de diverse opgaven van Werk en Inkomen zoals de actieagenda 'Utrechters Schuldenvrij' en de actieagenda 'Werkbeweging' bijeenkomsten georganiseerd waarvoor ook organisaties voor mensen met een arbeidshandicap worden uitgenodigd.

Wat doen we al, én blijven we doen?

- Bewoners van Utrecht (met of zonder uitkering van de gemeente) die hulp willen bij het zoeken en vinden van een betaalde baan kunnen zich melden bij de gemeente. Het gaat om Utrechters met of zonder beperking; ook als

je een beperking hebt maar niet valt onder het landelijke doelgroepregister met alle mensen onder de banenafpraak Bewoners die een uitkering van het UWV (of andere uitkeringsinstantie dan de gemeente Utrecht) krijgen, kunnen hulp vragen bij het zoeken naar werk via hun uitkeringsinstantie. Wij hebben geen specifieke maatregelen voor werkzoekenden met een beperking, maar bieden maatwerk voor iedereen.

- Komende jaren voeren we proefprojecten uit om te kijken wat mensen met een grote afstand tot de arbeidsmarkt vooruit helpt. Dat doen we samen met de buurtteams en de partijen van *Aan de Slag in Utrecht* (ADSU), om zo een goede aansluiting tussen de Wmo en de Participatiewet te krijgen. We willen bereiken dat bewoners met een grote afstand tot de arbeidsmarkt ervaren dat zij kansen hebben; kansen om zich te ontwikkelen richting betaalde of onbetaalde werkzaamheden.
- Wij begeleiden Utrechters met een arbeidsbeperking die graag willen werken, bij het vinden van een passende werkplek. Om de werknemer en werkgever te ondersteunen zetten wij verschillende instrumenten in zoals jobcoaching en loonkostensubsidie.
- Als een werkzoekende een opleiding wil volgen, kijken we altijd wat mogelijk en haalbaar is en wat bijdraagt om betaald werk te vinden.

Om mensen met een beperking gericht aan het werk te helpen, is soms een specifieke benadering nodig. Daarom besteden wij in de aanpak extra aandacht aan mensen met een psychische beperking en jongeren met een beperking.

Voor mensen met een psychische beperking:

Wat doen we al, én blijven we doen?

- Wij kopen IPS-trajecten in bij WIJ 3.0 en Lister. IPS of *Individuele Plaatsing en Steun* is dé methode om mensen met psychische kwetsbaarheid te ondersteunen bij het zoeken, vinden en houden van betaald werk. Deze aanpak is onderdeel van het regionale samenwerkingsplan 'Werk herstelt'. Zo werken de verschillende partijen in de gebiedsteams GGZ steeds meer met elkaar samen. Begin 2019 is de raad geïnformeerd over de [evaluatie](#) van de pilot IPS. Met de betrokken organisaties (Lister, Wij 3.0, UWV, Altrecht en gemeente (Werk en Inkomen, Maatschappelijke Ontwikkeling)) borgen we de ontwikkelde samenwerking en werkwijze van IPS.
- We verbeteren in een regionaal project de samenwerking tussen GGZ-instellingen en UWV.

Voor jongeren met een beperking:

Wat doen we al, én blijven we doen?

- Over jongeren met een arbeidsbeperking heeft de Rekenkamer Utrecht in december 2017 het onderzoek [Beperkt in beeld](#) uitgebracht. Met de conclusies uit dit onderzoek werken we verder aan het verbeteren van de positie van jongeren met een arbeidsbeperking, zoals verwoord in de [brief](#) van het college aan de raad. De Rekenkamer heeft hier op 26 maart 2019 een [reactie](#) op gestuurd.
- We werken nauw samen met scholen in het Praktijk en Voortgezet Speciaal Onderwijs om de overgang van school naar werk voor jongeren met een arbeidsbeperking soepel te laten verlopen. We gaan vroegtijdig met de school en jongeren in gesprek om een plan te maken om de jongere duurzaam naar werk te begeleiden. We zetten jobhunters in die voor de jongeren op zoek gaan

naar geschikte banen en stages en hen begeleiden bij het solliciteren. Ook begeleiden zij werkgevers bij het creëren van passende werkplekken. Het Rijk heeft ons tijdelijk geld gegeven, dat we inzetten voor extra jobhunters.

Daginulling vanuit de WMO; sociale prestatie en dagondersteuning

Wat doen we al, én blijven we doen?

- Ongeveer 8000 Utrechters nemen regelmatig (ten minste 1x per week) deel aan groepsactiviteiten met lichte professionele ondersteuning en veel inzet van de deelnemers zelf. Met deze activiteiten kunnen kwetsbare bewoners meedoen of meewerken in de samenleving. Wij subsidiëren deze activiteiten die we Sociale Prestatie en Dagondersteuning noemen. Wij stimuleren de samenwerking tussen aanbieders. Een mooi voorbeeld is de samenwerking van De Wilg en DOCK die samen Buurtkoffies organiseren. Het kan zijn dat bij zo'n activiteit een buurtteammedewerker is, omdat het een 'vindplaats' is of omdat hij/zij met een cliënt meegaat.
- Als professionals in de wijk beter samenwerken, kunnen zij meer van elkaar leren over sociale inclusie. Dat betekent dat als er in de praktijk iets niet goed loopt partijen met elkaar een oplossing zoeken. Denk bijvoorbeeld aan een bezoeker van een buurtcentrum waar vaak 'gedoe' mee is. Als daar een goede oplossing voor is gevonden, kunnen partijen die daarna vaker toepassen. De oplossingen moeten 'zo gewoon mogelijk' zijn, met waar nodig professionele of specialistische rugdekking. Het signaleren van lastige situaties in de wijk is een verantwoordelijkheid van alle partijen en de gemeente faciliteert hen daarbij.



Netwerk in de wijk

Wat gaan we doen dat we eerder niet deden, wat is nieuw?

- We gaan na of professionals bij algemene voorzieningen, zoals in de sociale basis, goed herkennen of een bewoner een beperking heeft en weten hoe zij hun handelen op hen moeten afstemmen. Zo kun je niet zomaar zien of iemand een (licht) verstandelijke beperking of een chronische ziekte heeft. Bewoners met een licht verstandelijke beperking worden vaak overschat of gewoon niet goed begrepen.

Wat doen we al, én blijven we doen?

- Partijen in de aanvullende zorg en de buurtteams moeten het aanbod in de sociale basis en voor activering goed kennen. Als zij het aanbod goed kennen, kunnen ze (samen met de buurtteams) mogelijk maken dat hun cliënten daar gebruik van maken. Dat iedereen goed op de hoogte is van elkaars werk, gaan we bevorderen in Overvecht, Kanaleneiland en Noordwest.
- We organiseren voor bewoners met een licht verstandelijke beperking wonen, werken en zorg beter; dit noemen we het maatschappelijk steunsysteem.
- We voeren in de wijk Noordwest het project 'Meedoen en erbij horen' uit. Dat doen we samen met het Kennisplatform Utrecht Sociaal (KUS) van de Hogeschool Utrecht. In dit project maken we zichtbaar wat bewoners met een licht verstandelijke beperking nodig hebben om mee te draaien in de maatschappij.



'Bewoners met een licht verstandelijke beperking worden vaak overschat of gewoon niet goed begrepen.'

Werken bij de gemeente

De gemeente Utrecht wil een spiegel zijn van de stad, zodat bewoners zich herkennen in onze organisatie. Daarvoor moeten we een inclusieve organisatie zijn met een divers personeelsbestand, met medewerkers met verschillen in (migratie) achtergrond, seksuele geaardheid, geslacht en beperkingen. Iedereen moet de mogelijkheid hebben om mee te doen; binnen alle functies. Het werkklimaat respecteert en waardeert individuele verschillen. We vatten het samen als: 'We (h)erkennen, waarderen en benutten verschillen, zodat iedereen optimaal bij kan dragen aan de opgaven in de stad'. Dit is verwoord in het '[Actieplan diversiteit en inclusie](#)'.

Wat gaan we doen dat we eerder niet deden, wat is nieuw?

- Een belangrijk aspect van ons inclusief werkgeverschap is het bieden van banen aan (toekomstige) collega's met een arbeidsbeperking.
- Er zijn ook mensen die niet onder de banenafspraken vallen, maar wel een arbeidsbeperking hebben en daarmee vaak lastiger aan een baan komen. Wij willen hen beter kunnen helpen aan een baan binnen de gemeente. Dit doen we onder andere met de volgende acties.
 - Er worden nieuwe medewerkers met een arbeidsbeperking aangenomen in functies in schaal 8/9 en hoger, naast de functies die er al vervuld worden via het participatiebedrijf UW. In de komende jaren worden er in ieder geval 9 medewerkers met een arbeidsbeperking aangenomen, verspreid over de organisatie.
 - Vanaf 2020 worden er stageplaatsen gereserveerd voor stagiairs met een arbeidsbeperking.
 - Er komen verschillende initiatieven om leidinggevenden en medewerkers te ondersteunen bij het aantrekken en begeleiden van (nieuwe) medewerkers met een arbeidsbeperking:

- Er wordt een buddysysteem opgezet voor medewerkers met een arbeidsbeperking die hier behoefte aan hebben. Deze buddy is een (directe) collega die het eerste aanspreekpunt vormt en extra aandacht en begeleiding geeft. Hiermee krijgt de (nieuwe) medewerker extra hulp en aandacht en wordt de leidinggevende ontlast.
- We breiden het netwerk uit van collega's van verschillende organisatieonderdelen die kennis en ervaring hebben met het aannemen of begeleiden van collega's met een arbeidsbeperking.
- We organiseren bijeenkomsten voor leidinggevenden en medewerkers met o.a. aandacht voor 'job-carving' waarmee functies beter geschikt gemaakt kunnen worden voor (toekomstige) collega's met een arbeidsbeperking.
- Wij grijpen alle mogelijkheden aan om andere werkgevers in de stad uit te nodigen om ook een breder personeelsbeleid te voeren. Niet alleen om mensen uit het zogenaamde doelgroepregister aan te nemen, maar ook mensen met een beperking die daar buiten vallen.

Wat doen we al, én blijven we doen?

- Momenteel zijn er vooral via het participatiebedrijf [UW](#) binnen de gemeentelijke organisatie medewerkers werkzaam binnen onder andere de schoonmaak, de koffiepoel en in de groenvoorziening.
- In 2019 hadden wij al meer dan 280 banen ingevuld voor mensen vallend onder het doelgroepregister. Daarmee voldoet de gemeente al aan de nieuwe doelstelling onder de quotumregeling van 161 banen voor 2024.



Studenten met een beperking

Wij vinden het belangrijk dat in Utrecht iedereen mee kan doen en zijn of haar talenten kan ontwikkelen.

Wat gaan we doen dat we eerder niet deden, wat is nieuw?

- Wij verbeteren de bekendheid van de individuele studietoeslag, omdat wij denken dat meer studenten met een beperking in aanmerking komen en zo kunnen studeren.

Wat doen we al, én blijven we doen?

- Studenten die door een chronische ziekte of beperking niet het minimumloon kunnen verdienen, komen sinds 2015 in aanmerking voor een individuele studietoeslag. Hiermee willen we de financiële drempel om te gaan studeren verlagen. Deze studenten maken over het algemeen meer studiekosten, omdat zij vaker dan andere studenten te maken hebben met studievertraging. Daarnaast zijn zij niet of minder in staat om naast hun studie voor inkomsten te zorgen. In het coalitieakkoord is afgesproken om de individuele studietoeslag stapsgewijs te verhogen. Daarvoor hebben wij extra geld vrijgemaakt. De studietoeslag is inmiddels verdubbeld van 100 naar 200 euro per maand.
- Niet alleen een inkomen is belangrijk als je studeert. Ook een woning, ontmoeting, vermaak, kortom alles dat komt kijken bij een zelfstandig leven. Om daar beter zicht op te krijgen voert het Solgu het project *Studeren met een beperking* uit. Het Solgu werkt hierin samen met de Universiteit Utrecht en de Hogeschool Utrecht. Het blijkt dat het voor studenten met een beperking nog lastiger is om een kamer te vinden dan voor studenten zonder beperking. Daardoor wonen zij vaak buiten de stad en kunnen zij minder makkelijk meedoen aan activiteiten. Het belemmert hun sociale leven en hun ontwikkeling van vaardigheden en netwerken. Met dit project van het Solgu krijgen we steeds beter zicht op de knelpunten van studenten en de mogelijkheden om die op te lossen.



'Niet alleen een inkomen is belangrijk als je studeert. Ook een woning, ontmoeting, vermaak kortom alles dat komt kijken bij een zelfstandig leven.'

Inkomen/ armoedebestrijding

Wat gaan we doen dat we eerder niet deden, wat is nieuw?

- Veel bewoners met een beperking hebben een laag inkomen. Daarmee is geld vaak een knelpunt om gebruik te kunnen maken van openbaar vervoer. Bewoners met een U-pas kunnen nu 10 ritten aanschaffen voor 25 euro (van het totale tegoed van 120 euro per U-pasjaar). In september 2019 heeft de raad besloten om het aantal ritten uit te breiden naar 30 (75 euro), zie [motie](#).

Wat doen we al, én blijven we doen?

- Platform Volwaardig Burgerschap GGz en het Solgu nemen deel aan de Armoedecoalitie. De Wilg (nog) niet.
- Bewoners kunnen [bijzondere bijstand](#) aanvragen voor veel verschillende kosten, ook voor medische kosten of voor bewindvoering, curatele en mentorschap.



'Bewoners met een U-pas kunnen nu 10 ritten aanschaffen voor 25 euro.'

Sport

We vinden het belangrijk dat mensen met een beperking in Utrecht kunnen sporten en bewegen. Sporten en bewegen is goed voor de gezondheid, draagt bij aan sociale contacten en aan het ontwikkelen van vaardigheden voor mensen met en zonder beperking. Zie [Sportnota 2017 - 2020 Utrecht sportief en gezond](#).

Wat doen we al, én blijven we doen?

- Inclusief sporten en bewegen is een thema in het [Utrechts Sportakkoord](#).
- De gemeente Utrecht ondersteunt sportaanbieders met aangepast sportaanbod met [subsidie](#).
- Bij nieuwbouw en grootschalige verbouw van gemeentelijke sportaccommodaties zorgen we met de Utrecht Standaard Toegankelijk dat de accommodatie toegankelijk wordt.
- Bij normale onderhoudsmomenten is extra aandacht voor de toegankelijkheid van de entree. Waar mogelijk (binnen het beschikbare onderhoudsbudget) wordt de entree aangepast.
- Gebruikers kunnen bij het [Klant Contact Centrum](#) knelpunten en obstakels in een gebouw melden. Kleinschalige aanpassingen pakken we gelijk op.
- Veel sportaanbieders hebben (ook) een eigen pand of ruimte, bijvoorbeeld hun kantine. Om deze toegankelijk te maken zijn er de volgende mogelijkheden:
 - Landelijke Subsidieregeling Bouw en Onderhoud Sportaccommodaties (BOSA). Wij roepen verenigingen op om gebruik te maken van deze subsidieregeling, hier en ook in het Sportakkoord Utrecht.
 - SportUtrecht en Solgu bieden verenigingen een 'sportclub accommodatiescan' aan. Bedrijven met een social

return verplichting bij de gemeente kunnen vervolgens de benodigde aanpassingen doen.

- De *Subsidie voor de toegankelijkheid van ondernemingen en organisaties* al dan niet in combinatie met het Fonds Gehandicaptensport.
- SportUtrecht zet flink in op aangepast sporten:
 - Twee consulenten aangepast sporten (jeugd+volwassenen) geven sportadviezen aan bewoners met een beperking en zorgen voor afstemming van de vraag en het aangepast sportaanbod in Utrecht.
 - De sportclubadviseur aangepast sporten geeft verenigingen advies over (het opstarten van) aangepast sportaanbod.



'Sporten en bewegen is goed voor de gezondheid, draagt bij aan sociale contacten en aan het ontwikkelen van vaardigheden.'



- De buurtsportcoach aangepast sporten zorgt voor clinics aangepast sporten op het speciaal onderwijs en stimuleert sportaanbieders vraaggericht sportaanbod voor jeugd met een beperking te ontwikkelen. Vanaf schooljaar 19/20 worden de buurtsportcoaches beweegmakelaar speciaal onderwijs en sport. Zij kunnen meer scholen bereiken, meer kinderen met een beperking kunnen kennismaken met aangepast sporten en een sportadvies op maat krijgen.
- SportUtrecht onderhoudt www.Sportstad-utrecht.nl met op een aparte pagina al het aangepast sport- en beweeg aanbod; momenteel bijna 80 aanbieders!
- SportUtrecht ondersteunt sportclubs die een extra maatschappelijke bijdrage willen leveren, vanuit '[Sport doet Meer](#)'. Veel sportclubs geven daar invulling aan met sportaanbod voor sporters met een beperking.
- Het netwerk Sport op Maat (Reinaerde, WKZ, Abrona, JGZ, SportUtrecht, de Hoogstraat, de Wilg, Special Heroes en gemeente) ontwikkelt vraaggericht sportaanbod, ontplooit activiteiten, neemt drempels tot sporten en bewegen weg, en promoot sport en beweegaanbod onder mensen met een beperking.

Topsport

We werken ook voor topsporters en talenten met een beperking of vragen bij sportevenementen aandacht voor toegankelijkheid en sporten met een beperking.

Wat gaan we doen dat we eerder niet deden, wat is nieuw?

- In 2020 komt wielerronde de Vuelta in Utrecht. Dit biedt een kans om aandacht te vragen voor toegankelijkheid. Natuurlijk wordt dit evenement, net als destijds de Tour de France, toegankelijk voor iedereen. Wij besteden specifiek aandacht aan de toegankelijkheid van de start en finish. Ook in 's-Hertogenbosch en Breda komt de Vuelta langs. Een mooie kans om met deze ervaren steden samen te werken op het gebied van toegankelijkheid. 's-Hertogenbosch heeft de WK (Para) Handboogschieten 2019 georganiseerd. Breda heeft in 2018 als eerste Nederlandse stad de Access City Award 2019 van de Europese Commissie gewonnen.

- Het evenement van de Vuelta zullen we inzetten om aandacht te vragen voor toegankelijkheid in Utrecht én daar buiten.
- Het is traditie om bij de side events rond grote evenementen als de Tour de France, het EK Beachvolleybal en de Vuelta extra aandacht te besteden aan evenementen gericht op sporters met een beperking. Zo is er bij de Tourstart in 2015 een World Cup paracycling georganiseerd en bij het EK Beachvolleybal is zitvolleybal georganiseerd.
- Het [Fonds Gehandicaptensport](#) is als goede doel gekozen voor de Vuelta 2020, die Utrecht, 's-Hertogenbosch en Breda aandoet. Het fonds wil investeren in lokale initiatieven. Sportorganisaties attenderen we hierop, zodat zij naast onze speciale subsidie voor toegankelijkheid een andere bron van inkomsten hebben. Het Solgu heeft voor ons de toegankelijkheid van de gemeentelijke gebouwen beoordeeld. Hieruit bleek namelijk dat vooral voor sport vrij veel accommodaties niet goed toegankelijk zijn.

Wat doen we al, én blijven we doen?

- De gemeente voert regelingen uit voor het ondersteunen van talenten, topsporters en topsportorganisaties (verenigingen, regionale talentcentra, nationale trainingscentra). Deze regelingen gelden voor sporters mét en zonder beperking. In de praktijk zijn het vooral (organisaties voor) sporters zonder beperking die de regelingen gebruiken.
- Sport Utrecht ondersteunt topsporters/talenten met en zonder beperking die een NOC*NSF – status hebben. Bij het project 'toppers bij jou op school' zijn sporters rolmodel voor leerlingen van (reguliere) basisscholen. Ook sporters met een beperking zijn rolmodel, zoals zitvolleybalster Djoke van Marum en zit-skiër Kees Jan van der Klooster. Elke topsporter, ongeacht een beperking, kan kinderen inspireren.



'De gemeente voert regelingen uit voor het ondersteunen van talenten, topsporters en toporganisaties.'



- De beste Utrechtse sporters met een beperking doen mee aan de paralympische spelen of aan andere internationale evenementen. Als zij een medaille winnen heeft het college altijd aandacht en waardering. In 2016 is het nationale paralympische team gehuldigd in Tivoli-Vredenburg.
- De Utrecht Sportprijzen zijn inclusief: er is bewust geen aparte categorie voor sporters met een beperking. Sporters met een beperking worden beoordeeld en genomineerd binnen de reguliere categorieën. In 2018 was bijvoorbeeld parasnowboardster Lisa Bunschoten Utrechts Sportvrouw van het jaar.
- Wij vragen organisatoren van alle evenementen expliciet aan te geven welke inspanningen zij leveren om het evenement toegankelijk te maken voor alle bezoekers, met en zonder beperking.
- Organisatoren van kleine en grote evenementen kunnen subsidie aanvragen. Het maakt niet uit of het evenement voor sporters met of zonder beperking is.



'Als Utrechtse sporters een medaille winnen heeft het college altijd aandacht en waardering.'

Spelen

Wat gaan we doen dat we eerder niet deden, wat is nieuw?

- We willen graag dat kinderen met en zonder beperking samen spelen. In natuurspeeltuin 'De Hoef' en speeltuin Gagelsteede kan dat bijvoorbeeld. We vragen speeltuinorganisaties en bewoners om ideeën en knelpunten voor 'samen spelen' aan ons te vertellen. Dan gaan we samen op zoek naar mogelijkheden om de plannen uit te voeren.

Wat doen we al, én blijven we doen?

- De beheerde speeltuinen zijn onderdeel van de inclusieve stad, dus vrij toegankelijk voor iedereen, mét of zonder lichamelijke/verstandelijke beperking (['Speelruimte maken we samen'](#)).
- Eerder hebben wij alle speeltuingebouwen toegankelijk gemaakt zodat iedereen binnen kan komen. Als iemand nu nog merkt dat er toch iets niet toegankelijk is, nodigen we hem/haar uit om dat te melden. Dan maken we het speeltuingebouw alsnog toegankelijk.



'We willen graag dat kinderen met en zonder beperking samen spelen.'

Ontmoeting

Wat doen we al, én blijven we doen?

- Wij hebben de sociaal makelaars van DOCK opdracht gegeven om zich te richten op inclusie. Sociaal makelaars dragen bij aan meer sociale samenhang en inclusiviteit in wijken en buurten zodat alle bewoners prettig kunnen samenleven. Sociaal makelaars bevorderen dat ook kwetsbare bewoners mee kunnen doen aan het 'gewone leven'. Zij brengen verbindingen tot stand tussen bewoners met verschillende achtergronden. Ze zorgen ervoor dat iedereen welkom is in het buurtcentrum en zich daar prettig voelt. Ze hebben aandacht voor specifieke doelgroepen, zoals migranten, mensen met psychische problemen of een licht verstandelijke beperking (LVB) en kwetsbare zelfstandig wonende ouderen. Sociaal makelaars leggen de verbinding met organisaties die de 'sociale prestatie en dagondersteuning' uitvoeren en zetten zich in om bewoners in (tijdelijk) kwetsbare situaties toe te leiden naar deze activiteiten. De sociaal makelaars zorgen ervoor dat de huiskamers in het buurtcentrum geschikt en goed toegankelijk zijn voor deze groepsactiviteiten.
- In de [Utrechtse aanpak eenzaamheid Routes naar verbinding](#) is ook aandacht voor (sociale) toegankelijkheid. Is er voor iedereen een plek waar men zich welkom voelt en die aansluit bij de eigen interesses? Het is belangrijk dat iedereen een passend aanbod van werk en daginvulling kan vinden, zodat men zich minder eenzaam voelt.
- In de aanpak eenzaamheid werken we aan meer trainingen 'sociale vaardigheden' in Utrecht, zodat de drempel voor mensen lager wordt om aan activiteiten deel te nemen.



'De sociaal makelaars zorgen ervoor dat de huiskamers in het buurtcentrum geschikt en goed toegankelijk zijn voor groepsactiviteiten.'

Onderwijs

Wat doen we al, én blijven we doen?

- Scholen hebben met de invoering van de Wet Passend Onderwijs (in 2014) zorgplicht gekregen. Dat betekent dat zij alle leerlingen een passende plek moeten bieden, ook leerlingen die extra ondersteuning nodig hebben. In Utrecht streven we naar ‘inclusief onderwijs’ door leerlingen ondersteuning te bieden in het reguliere onderwijs. Voor sommige kinderen is het reguliere onderwijs echter niet ‘het best passende onderwijsaanbod’. Voor hen kan een plek in het speciaal onderwijs het meest passend zijn.
- We willen zoveel mogelijk jongeren een passende plek binnen het onderwijs bieden. Daarvoor blijven we samen met de kernpartners (buurtteams, leerplicht, jeugdgezondheidszorg en de scholen) zoeken naar maatwerkoplossingen.
- Voor een passend onderwijsaanbod is soms ook de toegankelijkheid van een schoolgebouw een voorwaarde. Zo kan een leerling een fysieke beperking hebben terwijl het schoolgebouw niet toegankelijk is. In dat geval gaan we met het schoolbestuur in gesprek en zoeken we binnen de financiële kaders van het [Meerjarenperspectief Onderwijshuisvesting](#) een oplossing om het gebouw toegankelijk te maken.
- Bij bouw en renovatie van scholen hanteren we de [Utrecht Standaard Toegankelijk](#).



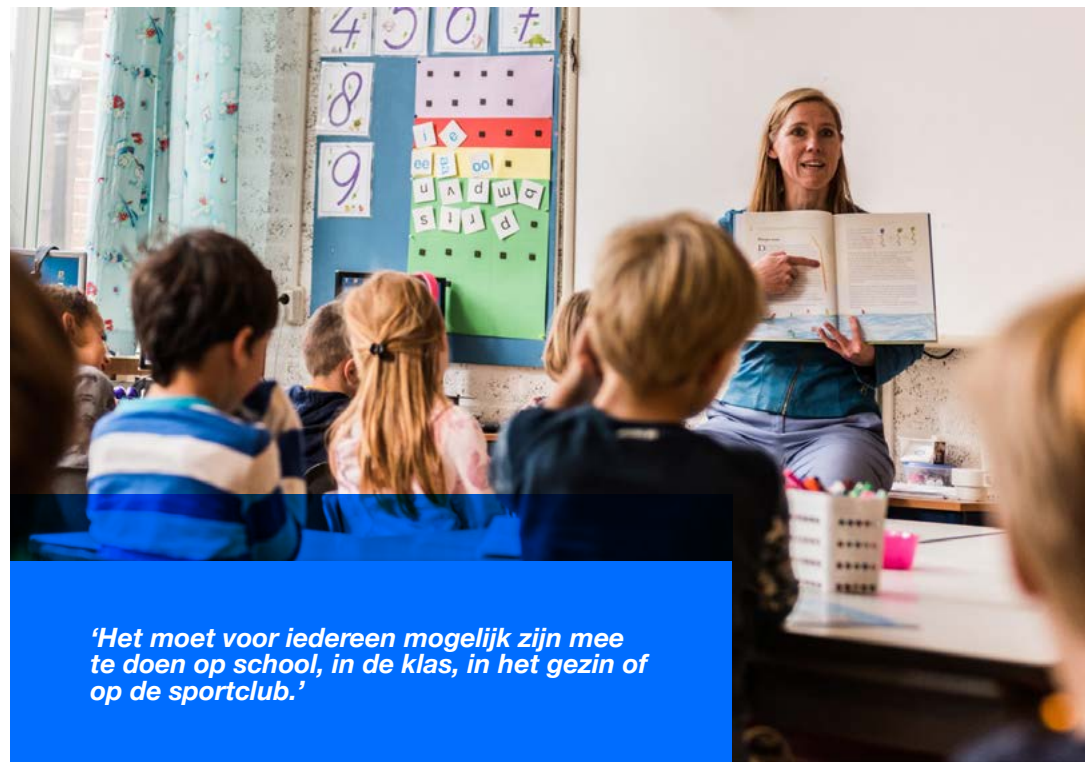
‘Scholen moeten alle leerlingen een passende plek bieden, ook leerlingen die extra ondersteuning nodig hebben.’

Jeugd

Essentieel voor jeugdhulp die we in de stad bieden is dat we aansluitend bij de vragen van jeugdigen en ouders en hun leefwereld.

Wat doen we al, én blijven we doen?

- We betrekken jeugdigen en hun ouders bij uitvragen en aanbestedingstrajecten.
- We hebben de hulp dichtbij ingericht zodat laagdrempelig en toegankelijk hulp en advies geboden kan worden daar waar dat nodig is, zodat je waar dat mogelijk is gewoon mee kan doen: op school, in de klas, in het gezin of op de sportclub. Als dat echt niet kan, zoeken we naar vormen van hulp en ondersteuning die zo 'thuis' mogelijk zijn ingericht.



'Het moet voor iedereen mogelijk zijn mee te doen op school, in de klas, in het gezin of op de sportclub.'

Cultuur

Wat gaan we doen wat we eerder niet deden, wat is nieuw?

- Inclusiviteit is een van de vier pijlers van de [Cultuurvisie tot 2030](#) en een van de beoordelingscriteria voor de Cultuurnota 2021-2024. Het begrip inclusie is daarbij breder dan etnische of culturele diversiteit. Onze ambitie is dat de diversiteit van de stad wordt weerspiegeld in het culturele aanbod van Utrecht. Daarom vragen we elke organisatie zich actief te verhouden tot de brede betekenis van inclusie, zodat alle Utrechters zich herkennen in en zich uitgenodigd voelen om deel te nemen aan het culturele leven in al haar facetten. Utrechtse cultuurmakers zoeken met elkaar en binnen de eigen organisatie naar manieren om diverser en inclusiever te worden. Dat doen zij in het netwerk [PACT Utrecht](#).
- Jaarlijks vragen wij de meerjarig gesubsidieerde instellingen toegankelijkheidsaspecten te vermelden op hun website. In het kader van de uitvoering van de Cultuurnotaperiode 2021-2024 wordt dit verplicht.
- Veel culturele organisaties zijn gevestigd in panden van de gemeente Utrecht. De afgelopen jaren is er in nieuwe en bestaande gebouwen geïnvesteerd in fysieke toegankelijkheid. In het kader van de Voorjaarsnota 2020 willen wij onderzoeken voor welke panden fysieke aanpassingen nog nodig zijn. Het is onze ambitie om onze eigen bestaande gebouwen sneller toegankelijk te maken. Iets vervangen wat nog niet is versleten is 'kapitaalvernietiging'. Daarom is hier extra geld voor nodig (zie ook het onderdeel 'gemeentelijke gebouwen').

Wat doen we al, én blijven we doen?

- Onze drie grote culturele instellingen -TivoliVredenburg, Stadsschouwburg, Centraal Museum- hebben in de afgelopen vier jaar de fysieke toegankelijkheid sterk verbeterd. Zij hebben ook op andere manieren aandacht voor dit thema. Zo heeft het [Centraal Museum een bril voor kleurenblinden](#).
- Panden die vanaf heden worden ontwikkeld zoals 'Machinerie' en 'Berlijnplein' worden toegankelijk. Hiermee wordt het bestaande beleid voortgezet.



'Het is onze ambitie om onze eigen bestaande gebouwen sneller toegankelijk te maken.'

Hulp bij het huishouden, hulpmiddelen, woonvoorzieningen en Regiotaxi

We zetten erop in dat onze wijken, woningen, openbare gebouwen en openbare ruimte toegankelijk zijn. Maar er kunnen ook individuele maatregelen nodig zijn. Wat doen we speciaal voor individuele bewoners zodat zij kunnen wonen, zich kunnen verplaatsen, en een huishouden kunnen voeren? Voor hen hebben we de Wmo voorzieningen: hulp bij het huishouden of speciaal vervoer. Ook zijn er hulpmiddelen: dat zijn bijvoorbeeld een rolstoel, scootmobiel of aangepaste fiets.

Wat gaan we doen dat we eerder niet deden, wat is nieuw?

- Het Wmo-loket en de leveranciers gaan helder communiceren bij aanvragen en levering van hulpmiddelen.
- De Wmo-verordening en de nieuwe nadere regels voor de Wmo schrijven we in heldere taal.
- De folder over hulp bij het huishouden maken we nog begrijpelijker.
- Het Platform Volwaardig Burgerschap GGz vertelt de Wmo consulenten wat het betekent om een psychische kwetsbaarheid te hebben. Bewoners met een psychische kwetsbaarheid hebben soms andere maar soms juist ook dezelfde voorzieningen nodig als mensen met een zichtbare beperking. Zij kunnen bijvoorbeeld heel goed geholpen worden met een autismehulphond, geluidsisolatie in de woning, hulp bij het huishouden of regiotaxi.
- We onderzoeken of het mogelijk is om rolstoelwoningen alleen toe te wijzen aan mensen met een indicatie.
- Samen met de provincie en met de regiogemeenten voeren we de komende jaren pilots uit op de volgende thema's:

- Stimuleren dat mensen met een beperking gebruik maken van het openbaar vervoer in combinatie met het aanvullend openbaar vervoer. Hiervoor is sociale toegankelijkheid belangrijk: informatievoorziening en ondersteuning bij het gebruik van het OV moet goed geregeld zijn;
- Doelgroepenvervoer efficiënter organiseren;
- Doelgroepenvervoer en (aanvullend) openbaar vervoer beter op elkaar laten aansluiten.
- In de aanbesteding voor de Regiotaxi hebben wij aandacht voor de toegankelijkheid van de voertuigen. We nemen specifieke eisen hierover op in het bestek.



Wat doen we al, én blijven we doen?

- Vanuit de Wmo kennen we hulp bij het huishouden, individuele hulpmiddelen, woonvoorzieningen en vervoer-voorziening toe.
- We willen dat onze informatie over Wmo voorzieningen goed is te begrijpen. Daarom hebben we de beschikkingen aan bewoners over een Wmo voorziening herschreven in heldere taal.
- Individuele hulpmiddelen (bijvoorbeeld rolstoel of scoot-mobiel)) maken mensen met een beperking mobieler. We zorgen ervoor dat de bewoner het hulpmiddel ook daadwerkelijk kan gebruiken door bijvoorbeeld aandacht te besteden aan een toegankelijke stalling.
- Wanneer verhuizen naar een geschikte woning niet mogelijk is (als er bijvoorbeeld geen rolstoelwoning beschikbaar is) passen we de woning aan of we regelen een woonvoorziening. Voorbeelden daarvan zijn een traplift, een tillift, drempelhulp en een aanpassing in de douche.
- De Regiotaxi is vervoer voor mensen die geen gebruik (meer) kunnen maken van het reguliere openbaar vervoer. De Regiotaxi voertuigen zijn goed toegankelijk. Als iemand de opstap niet kan maken kan hij/zij gebruik maken van de rolstoel in het voertuig en zo met de rolstoellift het voertuig in gaan. Chauffeurs krijgen een training in het om gaan met reizigers met een beperking. Ook reizigers met een psychische kwetsbaarheid komen daarbij aan de orde.

- Bij lang en prettig thuis blijven wonen hoort een schoon en leefbaar huis. Als een bewoner het eigen huishouden niet meer kan doen en hij of zij hiervoor geen beroep kan doen op het netwerk, kan de gemeente hulp bieden. We bespreken de vraag met de bewoner in een 'Wmo-gesprek'. We kunnen het basis aantal uren ondersteuning toekennen, maar voor sommige bewoners is dat niet genoeg. Dan kunnen we meer uren toekennen. De bewoner geeft in de praktijk zelf aan wat hij/zij nodig heeft om het huis schoon en leefbaar te hebben en houden.



'Chauffeurs krijgen een training in het omgaan met reizigers met een beperking.'

Wmo-cliëntenraad

Wat doen we al, én blijven we doen?

- De Wmo-cliëntenraad bestaat uit mensen die weten waar zij het over hebben. Sommigen hebben zelf te maken met een beperking, anderen zijn afgevaardigd door bijvoorbeeld een organisatie voor geestelijke gezondheidszorg, het steunpunt mantelzorg of zijn ouders van kinderen met een beperking. Wij vragen de Wmo-cliëntenraad te adviseren over de plannen die wij maken voor de stad. Ook vragen wij hen samen te werken met organisaties in het Maatschappelijk Netwerk Utrecht, zoals het Solgu, Cosbo en Saluti.



Toegankelijke en laagdrempelige ondersteuning

Wat gaan we doen dat we eerder niet deden, wat is nieuw?

- We bespreken jaarlijks met de buurtteamorganisatie de manier waarop het invulling geeft aan de kernbegrippen van het VN-verdrag *handicap*: autonomie, waardigheid en participatie, zoals we hebben opgenomen in de beschikking aan de buurtteamorganisatie.

Wat doen we al, én blijven we doen?

- Wanneer een bewoner ondersteuning nodig heeft dan kan hij of zij terecht bij één van de achttien buurtteams in de eigen buurt. De medewerkers van de buurtteams zijn professionals die volwassen Utrechters samen met hun omgeving ondersteunen. Dat kan zijn bij het versterken van hun veerkracht of bij het vergroten of inzetten van hun sociale netwerk. Zij bieden waar nodig zelf begeleiding en ondersteuning. Wanneer er meer nodig is dan de inzet van het buurtteam, kan het buurtteam verwijzen naar de aanvullende zorg.
- De buurtteamorganisatie sociaal heeft de opdracht makkelijk bereikbaar, nabij, toegankelijk en laagdrempelig zijn voor iedere Utrechter. Buurtteams horen bekend en herkenbaar te zijn voor alle doelgroepen in de stad. Daarom hebben ze één bekend gezicht in de buurt en werken zij outreachend. Dat wil zeggen dat zij zelf actief contact leggen en houden met bewoners en goed doorvragen in de gesprekken.



'Een bewoner die ondersteuning nodig heeft kan terecht bij één van de achttien buurtteams.'



Gemeentelijke gebouwen

Wat gaan we doen dat we eerder niet deden, wat is nieuw?

- Het is onze ambitie om ook onze bestaande gebouwen sneller toegankelijk te maken. Denk bij bestaande gebouwen bijvoorbeeld aan onze eigen gebouwen die bij verkiezingen als stemlokaal worden ingezet en onze sportaccommodaties. Iets vervangen wat nog niet is versleten is 'kapitaalvernietiging'. Daarom is hier extra geld voor nodig. Bij de voorjaarsnota 2020 maken we een afweging voor het versneld toegankelijk maken van stemlokalen in gemeentelijk vastgoed en andere publieksgebouwen van de gemeente. Ook bepalen we dan wat dat mag kosten.
- De gemeente heeft lang niet alle gebouwen in (volledig) eigendom, zoals onderwijsgebouwen en zelfbeheerlocaties die worden gehuurd door maatschappelijke organisaties. Wij stimuleren die organisaties om gebruik te maken van de nieuwe subsidie voor Toegankelijkheid. Door deze subsidie aan te vragen kunnen de huurders hun gebouw toegankelijk maken.
- We communiceren over onze werkwijze én resultaten richting de stad.

Wat doen we al, én blijven we doen?

- In de gebouwen van de gemeente moet iedereen kunnen doen waarvoor het gebouw is bedoeld. De [Utrecht Standaard Toegankelijk](#) (kort de UST) is een vooruitstrevend instrument waarmee we de toegankelijkheid bij nieuwbouw, renovatie en zo mogelijk ook bij groot onderhoud borgen gedurende het gehele bouwproces. Begin 2017 heeft het college de raad per [brief](#) over UST geïnformeerd. Met de UST sturen we via een zorgvuldig bouwproces op het eindresultaat. Aan het begin van een bouwontwikkeling bepalen we al welke gebruikers welke onderdelen van een gebouw moeten kunnen gebruiken. Dat doen we in samenspraak met de toekomstige gebruikers. In het bouwproces worden de afspraken uitgevoerd en toetsen wij of dat goed gaat. Zo houden we goed in de gaten of er wel echt werk wordt gemaakt van de toegankelijkheid. De UST is een werkwijze waarmee toegankelijkheid een vast onderdeel is van de ontwikkeling van gebouwen. Dit heeft als voordeel dat we er geen extra proceskosten voor zijn. Met de werkwijze van de UST kunnen we alle soorten gebouwen toegankelijk maken, iets dat niet zo maar kan door het benoemen van standaard hoogtes en breedtes. Met de UST verbetert de kwaliteit van gemeentelijk gebouwen die wij (her) ontwikkelen.



- Bij het verbeteren van toegankelijkheid van ons bestaand vastgoed hebben we echter nog een lange weg te gaan. Ongeveer 19% van ons eigen bestaande vastgoed is op dit moment ontoegankelijk en 29% is beperkt toegankelijk. Binnen de huidige financiële kaders brengen we verbeteringen aan. Concreet betekent dit dat we tijdens normale vervangingswerkzaamheden, bijvoorbeeld als de entree of sanitaire ruimtes worden opgeknapt, tegelijkertijd de toegankelijkheid verbeteren. Op deze manier kunnen we de komende jaren de [toegankelijkheid van 25 gemeentelijke gebouwen verbeteren](#). Hierbij werken we samen met het Solgu. Over het algemeen vervangen we gebouw onderdelen pas na 20 jaar. Het verbeteren van de toegankelijk in bestaande gebouwen is daardoor een langzaam proces.
- Bewoners en bezoekers van Utrecht informeren we over de rolstoeltoegankelijkheid van onze gebouwen via het platform [Wheelmap.org](#) (toegankelijkutrecht.nl gaat direct naar [wheelmap.org](#)).
- Gebruikers en huurders van een gemeentelijk gebouw kunnen bij het [Klant Contact Centrum](#) melden als er een obstakel in een gebouw is dat de toegankelijkheid belemmert. Wij verhelpen het obstakel effectief en op basis van de wens van de gebruikers met een beperking. Zo hebben we bijvoorbeeld straatwerk en toegang bij P+R Westraven toegankelijk gemaakt en een traplift bij Sportpark Papendorp geplaatst.
- Wij vertellen andere partijen over de Utrecht Standaard Toegankelijk zodat zij er ook mee kunnen werken.



‘Ongeveer 19% van ons eigen bestaande vastgoed is op dit moment ontoegankelijk en 29% beperkt toegankelijk.’

Gebiedsontwikkeling

Wat gaan we doen dat we eerder niet deden, wat is nieuw?

- In de [Ruimtelijke Strategie Utrecht](#) leggen we vast dat de stad en de voorzieningen toegankelijk moeten zijn voor iedereen.
- Naast de Ruimtelijke Strategie Utrecht maken we ook omgevingsvisies voor deelgebieden. Daarin formuleren we hoe we omgaan met de toegankelijkheid voor bewoners en bezoekers met een beperking in dat deelgebied. Er komt in een omgevingsvisie deelgebied veel kijken bij het maken van afwegingen tussen verschillende ambities en belangen. Wat is bijvoorbeeld de invloed van toegankelijkheid op duurzaamheid? Hoe zorgen we ervoor dat maatregelen tegen hitte en grote hoeveelheden regen samengaan met toegankelijkheid. Andersom heeft duurzaamheid ook een positieve invloed: denk maar aan een gebied met veel groen dat juist gunstig is voor mensen die prikkelgevoelig zijn. Denk ook aan autoluwe wijken in relatie tot toegankelijkheid en het inrichten van openbare ruimte om te sporten, spelen en te bewegen. Willen we in een deelgebied juist meer of minder groepswonen voor mensen met een beperking? Hoe zorgen we ervoor dat horeca en evenementen ook voor mensen met een beperking toegankelijk zijn en hen tegelijkertijd niet belemmeren in het leven in de stad. Er kunnen situaties zijn waar andere factoren of belangen tegenstrijdig lijken te zijn aan een toegankelijke stad. Juist dan is het de kunst om creatieve oplossingen te verzinnen. Het vormgeven van zo een samenhangend beeld over toegankelijkheid voor ieder gebied zal niet eenvoudig zijn. In de omgevingsvisie deelgebied staat welke afweging de gemeenteraad maakt voor dat gebied. De afwegingen en keuzes die daarbij worden gemaakt kunnen per gebied verschillen.
- We starten met de visie op toegankelijkheid voor deelgebied Binnenstad.

Wat doen we al, én blijven we doen?

Voor afzonderlijke deelgebieden stellen we omgevingsvisies op. Het stedelijk thematisch beleid, zoals voor wonen, openbare ruimte, gebouwen én toegankelijkheid is uitgangspunt. De afwegingen en keuzes die daarbij worden gemaakt kunnen per gebied verschillen. In het Koersdocument Leefbare stad en maatschappelijke voorzieningen is toegankelijkheid en inclusie opgenomen.



'Een gebied met veel groen is juist gunstig voor mensen die prikkelgevoelig zijn.'



Wonen

In de [Woonvisie](#) hebben wij toegankelijkheid opgenomen als een kwaliteitskenmerk van woningen. Concreet vragen we (ver)bouwers ervoor te zorgen dat de woningen woonbaar zijn voor mensen in een rolstoel of met een rollator. Dat kan door hier bij het ontwerp rekening mee te houden. Daarnaast betrekken we eisen en wensen over de fysieke toegankelijkheid (rolstoel- en rollator toegankelijk) in toekomstige tenderprocessen (conform [motie 2018/211](#)).

Wat gaan we doen dat we eerder niet deden, wat is nieuw?

- Wij hebben een duidelijk en enthousiast verhaal richting woningbouwcorporaties, bouwers, projectontwikkelaars: onze stad moet woonruimte bieden aan iedereen. Wij vertellen dit verhaal in de wetenschap dat wij rolstoelzoekbare of rolstoelbewoonbare woningen (nog) niet wettelijk kunnen afdwingen. Maar we willen ons er wel hard voor maken. Dit is ons verhaal:

Bezoekbaar en woonbaar-toegankelijke woningen

Wij willen dat iedereen -ook als hij of zij gebruik maakt van een rolstoel- alle nieuwe of verbouwde woningen kan bezoeken. Iedereen kan vanaf de openbare weg bij de voordeur komen, een brief in de bus doen, aanbellen, binnengaan, in de woonkamer komen en bij het toilet. Dit houdt bijvoorbeeld in dat er geen trappetjes of opstapjes zijn, binnen of buiten de woning. Dit is een woning die **bezoekbaar** is. We willen dat mensen in een rolstoel in alle nieuwe of verbouwde nultredenwoningen (woningen waarbij de entree, woonkamer/eetkamer, keuken, badkamer, toilet en ten minste één slaapkamer zonder trap bereikbaar zijn) kunnen wonen. Of het is gemakkelijk om daarvoor te zorgen. Dat houdt in dat zij zelfstandig van alle functies gebruik kunnen maken: de toegang tot het woongebouw is toegankelijk en ook de gangen en galerijen in het woongebouw, de lift, de toegang tot de woning, de gang in de woning, de eetplek, de zitplek, de slaapkamer, de keuken, het toilet, de douche, of een gecombineerde douche/toiletruimte en de buitenruimte (balkon, terras of tuin). Soms zijn de douche en het toilet in een nultredenwoning niet-toegankelijk. Dan moeten deze ruimten altijd naast elkaar liggen met een leidingloze niet-dragende tussenmuur. Als het nodig is kan deze muur eenvoudig worden verwijderd, zodat er een toegankelijke douche/toiletruimte ontstaat ([zie filmpje](#)). Dit is een woning die **woonbaar** is voor mensen in een rolstoel.



- Wij hebben als gemeente verschillende rollen: van grondeigenaar tot maker van regels en beslisser over zaken van algemeen belang (publiekrechtelijk orgaan). Het is afhankelijk van onze rol wat we kunnen doen, bijvoorbeeld of we iets mogen besluiten of alleen een advies mogen geven. Dat zit bij het toegankelijk maken van woningen zo:
- Onze inzet bij de gesprekken met de woningbouwcorporaties over de prestatieafspraken is dat alle woningen die de corporaties bouwen of verbouwen rolstoelbezoekbaar zijn. Alle nultredenwoningen die worden gebouwd of verbouwd moeten rolstoelbewoonbaar zijn, of gemakkelijk te maken.
- Bij tenders, verkoopovereenkomsten/ leveringen van grond stellen we als voorwaarde dat alle woningen rolstoelbezoekbaar zijn, en - indien van toepassing - dat alle nultredenwoningen rolstoelbewoonbaar zijn, of dat gemakkelijk te maken zijn.
- Bij private ontwikkelingen waar een bestemmingsplanwijziging nodig is onderhandelen we. Bij private ontwikkeling waar de planologie de ontwikkeling al mogelijk maakt, geven we advies. We nemen bij planontwikkeling in onze stukken op dat we willen dat alle woningen rolstoelbezoekbaar zijn, en alle nultredenwoningen rolstoelbewoonbaar of dat gemakkelijk te maken zijn.
- Wij vertellen vergunningaanvragers in een zo vroeg mogelijk stadium over onze visie op de stad en de woningen die daarbij horen (alle woningen bezoekbaar, nultredenwoningen bewoonbaar of gemakkelijk bewoonbaar te maken). Als we een vergunning verlenen voor een niet-toegankelijke woning of een niet-bewoonbare nultredenwoning gaan we voorafgaand hierover met de aanvrager in gesprek.
- In gebiedsontwikkelingen laten we dit meelopen in de opmaat naar een zogenaamde anterieure overeenkomst. Toegankelijkheid maakt zo onderdeel uit van de bredere context die we met een initiatiefnemer bespreken. Bij reguliere aanvragen voor een bouwvergunning moeten wij de initiatiefnemer informeren en adviseren, waaronder ook over het thema toegankelijkheid.



Openbare ruimte

De openbare ruimte is ruimte die voor iedereen goed en vrij toegankelijk moet zijn, dus ook voor mensen met een beperking. De gemeente beheert de openbare ruimte en heeft als taak om te zorgen dat iedereen er gebruik van kan maken. Het toegankelijk maken van de stad blijkt een grote opgave te zijn; het verbeteren van alle wegen en stoepen in de stad is een proces van de lange adem.

Bij herinrichtingsprojecten zorgen we ervoor dat de openbare ruimte toegankelijk wordt. Dit noemen we ook het zogenaamde werk-met-werk principe: er wordt gewerkt aan toegankelijkheid op het moment dat er toch al wordt gewerkt. Op deze manier maken we de stad stap voor stap toegankelijk.

Wat gaan we doen dat we eerder niet deden, wat is nieuw?

- We herzien het [Handboek Openbare Ruimte](#) en maken het digitaal beschikbaar. Nu is het document [Voetpaden voor iedereen](#) opgenomen in het handboek. In Voetpaden voor iedereen staat aan welke eisen een toegankelijke openbare ruimte moet voldoen. Bij de herziening zorgen we ervoor dat de eisen van toegankelijkheid opgenomen zijn in alle eisen, en niet meer apart zijn geformuleerd.
- De verkeerskundig adviseur en de beheerder wegen in de commissie *Beheer Inrichting Gebruik openbare ruimte* (BInG) toetsen plannen op toegankelijkheid. Hiermee maken we de taakverdeling in de BInG helder.
- Om deze toetsing eenvoudiger te maken tekenen ontwerpers op alle ontwerpen de bruikbare, veilige en logische looproutes voor voetgangers.
- Voor voetgangers verbinden we de binnenstad beter met de omliggende wijken:
 - Ledigerf/Vaartse Rijn maken we toegankelijk

- Voorstraat/Wittevrouwenstraat maken we toegankelijk
- Burgemeester Reigerstraat/Nachtegalstraat maken we toegankelijk
- Op de Maliesingel hebben we de stoepen al toegankelijk en breder gemaakt.
- Bij de voorjaarsnota maken we een integrale afweging voor de inzet van handhaving, bijvoorbeeld voor de binnenstad.

Wat doen we al, én blijven we doen?

- Toegankelijkheid is één van de uitgangspunten van de [Kadernota kwaliteit openbare ruimte](#).
- Utrecht heeft in het mobiliteitsplan [Slimme Routes Slim Regelen Slim Bestemmen](#) bepaald dat voetgangers en fietsers meer ruimte moeten krijgen. Zo is het de bedoeling om in het centrum, het Utrecht Science Park en Leidsche Rijn centrum de voetganger en fietser meer ruimte en vaker voorrang te geven. In deze gebieden krijgt de openbare ruimte een hoge kwaliteit als het gaat om toegankelijkheid. Dat zal ook gaan gelden voor kernwinkelgebieden, winkelassen en buurtwinkelcentra.

In de bestaande stad zijn ook ontoegankelijke situaties die niet op korte termijn opgelost worden (omdat er geen herontwikkeling is gepland). Hoe we dat oplossen:

Wat gaan we doen dat we eerder niet deden, wat is nieuw?

- Meldingen in **Slimmelden** die te kostbaar zijn om te betalen uit reguliere middelen (meer dan 5 à 10.000 euro per maatregel) houden we vast, en maken we toegankelijk bij toekomstige werkzaamheden.
- Soms duurt het nog lang voordat we in die straat of dat plein aan het werk zijn. Dan bespreken we deze grotere knelpunten met het Solgu. Gezamenlijk bepalen we of het verstandig is om de aanpassing te betalen met het geld uit het coalitieakkoord voor toegankelijkheid.
- De stoep kan toegankelijk zijn, maar dan kan de aansluiting met een winkel of café nog ontoegankelijk zijn (de toegang), waardoor iemand niet binnen kan komen. Wij nodigen bewoners en ondernemers uit om dit te melden bij de *Slim Melden app*; dan maken wij het toegankelijk in de openbare ruimte. Voor privéterrein kunnen ondernemers een aanvraag doen voor 'Subsidie voor de toegankelijkheid van ondernemingen en organisaties'.
- We maken de 2 'Solgu-looproutes' toegankelijk: van de binnenstad naar Oost en naar Noordoost met de 118.000 euro die de raad eerder met een **amendement** beschikbaar stelde.
- We onderzoeken welke mogelijkheden er zijn om looproutes in de stad dementievriendelijk te maken bijvoorbeeld met symbolen en kleuren.
- Bij de volgende *Nulmeting openbare ruimte* nemen we toegankelijkheid direct mee, zodat we die niet opnieuw achteraf hoeven te meten. In 2018 hebben het Solgu en de gemeente een quick scan gehouden van de toegankelijkheid van de openbare ruimte. Deze quick scan was

een aanvulling op de *Nulmeting openbare ruimte* uit 2014.

- Uit de quickscan werd duidelijk dat buurten vaak een meer algemeen knelpunt vertonen op het gebied van toegankelijkheid. Deze algemene knelpunten per buurt pakken we zoveel mogelijk op in het reguliere werk.

Wat doen we al, én blijven we doen?

- Bewoners kunnen op de *Slim Melden app* ontoegankelijke situaties melden. Wij gaan deze dan toegankelijk maken.



Verlichting en verkeersregelininstallaties

Wat gaan we doen dat we eerder niet deden, wat is nieuw?

- We stellen samen met het Solgu plekken in de stad vast waar verkeersregelininstallaties nodig én mogelijk zijn voor mensen met een beperking om veilig over te steken.
- Utrecht voert samen met Solgu, Bartimeus en Koninklijke Visio een praktijkstudie uit naar LED verlichting. LED verlichting passen we grootschalig toe. LED verlichting is ontworpen op efficiënt gebruik van energie en weinig onderhoud. Minder aandacht is er voor de impact van LED verlichting voor het zicht, met name dat van slechtzienden. We richten ons in de praktijkstudie op de weggebruiker die slecht ziet. Over deze Utrechtse studie komen publicaties en presentaties op landelijke bijeenkomsten. We willen met de studie bereiken dat producenten betere armaturen gaat maken. Ook zal er een verzoek gaan richting de stichting Openbare Verlichting Nederland (OVLNL) om regelgeving aan te passen.

Wat doen we al, én blijven we doen?

- Bij het plaatsen van openbare verlichting zorgen we er voor dat het geen obstakel vormt. Dat doen we door toegankelijkheid op te nemen in het ontwerp, de aanbestedingen en opdrachten voor uitvoerders die gaan over verlichting. De zogenaamde obstakelvrije doorloop is voorgeschreven in het *Handboek Openbare Ruimte*.



'We richten ons in de praktijkstudie op de weggebruiker die slecht ziet.'

Parkeren

Wat gaan we doen dat we eerder niet deden, wat is nieuw?

- Eén van de 'modules' waarmee we de nieuwe parkeervisie uiwerken zal gaan over parkeren & toegankelijkheid. Daarin willen we samen met Solgu heldere richtlijnen opstellen voor de aanleg van algemene gehandicaptenparkeerplaatsen. Die richtlijnen gaan over aantallen, spreiding, locatie, inrichting en werkwijze bij tijdelijke situaties.

Wat doen we al, én blijven we doen?

- Wij geven de *Europese gehandicaptenparkeerkaart* uit op basis van landelijke regelgeving. In Utrecht is het parkeren voor alle houders van de *Europese gehandicaptenparkeerkaart* gratis op algemene gehandicaptenparkeerplaatsen en alle betaalde parkeerplaatsen.
- Wij geven ook *parkeerkorting mantelzorg/thuishulp* aan bewoners die mantelzorg of thuiszorg ontvangen.
- Wij geven individuele gehandicaptenparkeerplaatsen uit op kenteken bij het woon- of werkadres.
- We voeren een proef uit met sensoren op gehandicaptenparkeerplaatsen in de binnenstad. Hiermee kunnen we *realtime* informatie over de bezetting geven aan gebruikers. In 2020 evalueren we deze proef.
- Wij informeren bewoners over alle gehandicaptenparkeerplaatsen in de stad met een plattegrond.
- Wij leggen algemene gehandicaptenparkeerplaatsen aan in de stad. We doen dat nu nog pragmatisch, namelijk als we een verzoek krijgen.



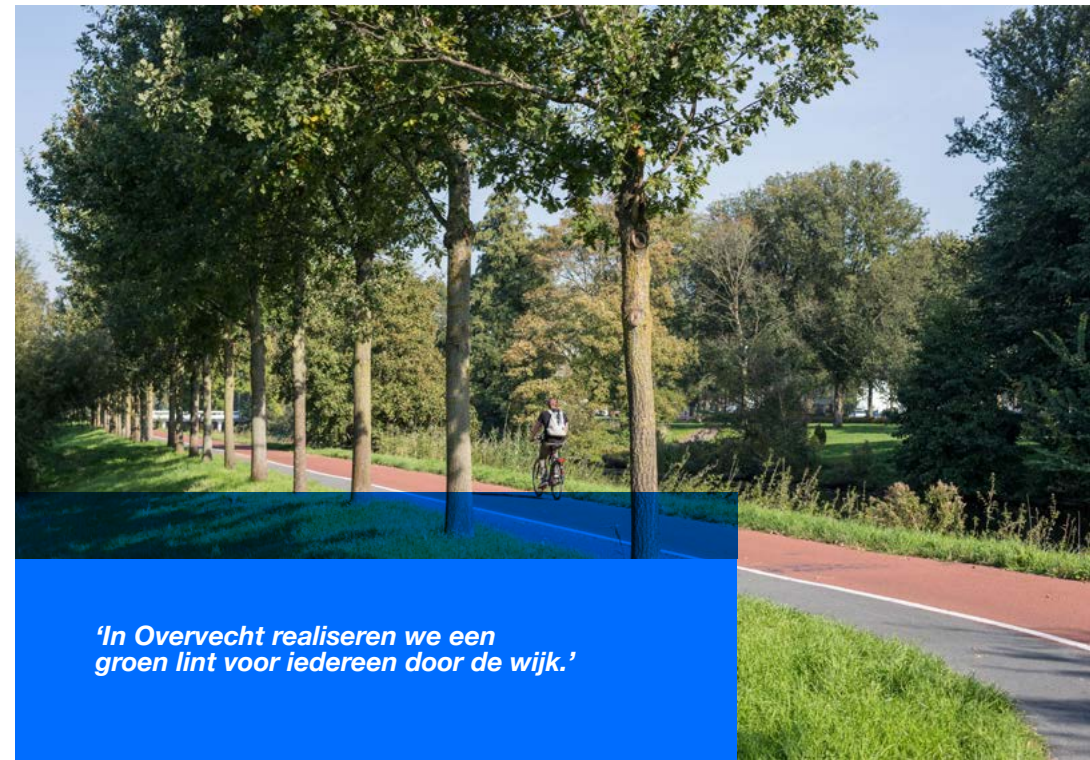
Groen

Wat gaan we doen dat we eerder niet deden, wat is nieuw?

- In Overvecht realiseren we een groen lint voor iedereen door de wijk. Dat zijn groene zones langs water en tussen parken en groene gebieden zodat iedere bewoner een wandel- of fietstocht in het groen kan maken.
- In minder groene wijken maken we groene ommetjes die natuurlijk toegankelijk zijn. Vanaf 2020 realiseren we ieder jaar minstens twee groene ommetjes.

Wat doen we al, én blijven we doen?

- Jaarlijks investeren we vanuit het [Meerjaren Groen-programma](#) in onze parken en groen om de toegankelijkheid te vergroten. In ieder park of plantsoen is ten minste één route toegankelijk voor ouderen, ouders/verzorgers met kinderen in een wandelwagen en mensen met een beperking. De toegankelijke route gebruiken we als aanleiding om kleinere routes ook toegankelijk te maken.



'In Overvecht realiseren we een groen lint voor iedereen door de wijk.'

Openbare toiletten

Wat gaan we doen dat we eerder niet deden, wat is nieuw?

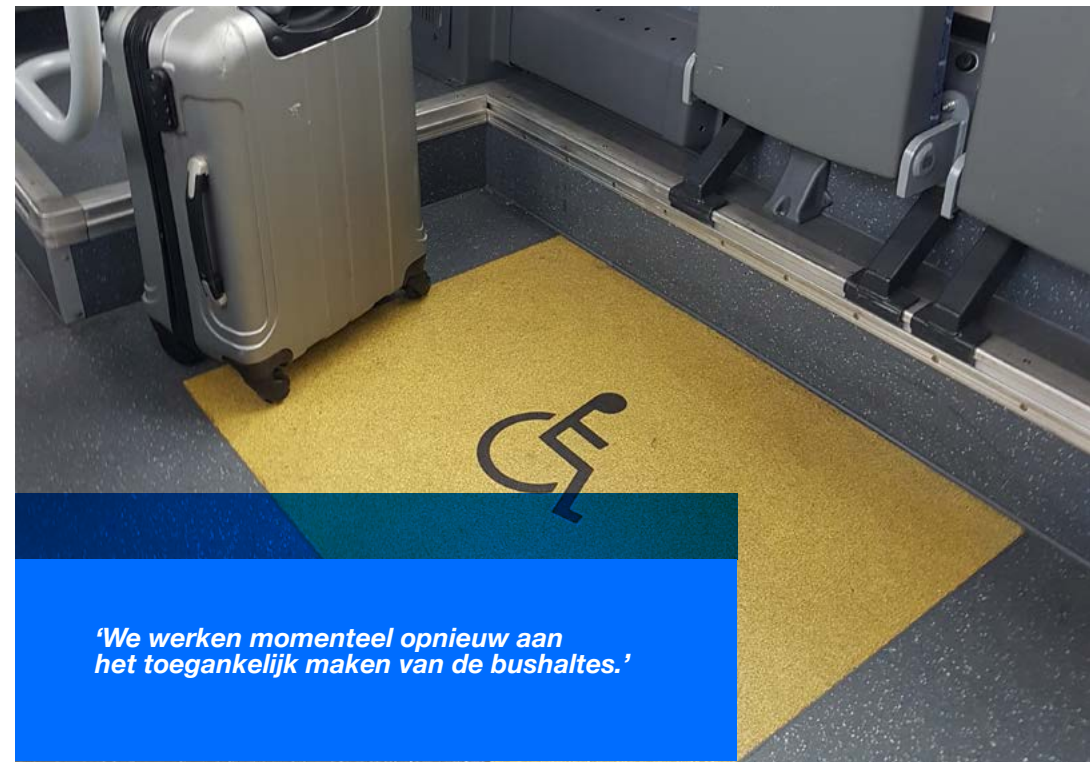
- Het Maximapark, Griftpark en Park Lepenburg krijgen parktoiletten. Deze toiletvoorzieningen zijn voor iedereen, voor mensen met en zonder beperking. De toiletten in het Julianapark zijn al toegankelijk gemaakt.
- We stellen een plan van aanpak op voor het aanbieden van voldoende (rolstoel) toegankelijke openbare toiletvoorzieningen, zowel overdag als 's avonds. Op drukke plekken in de stad betekent dit dat binnen een straal van 500 meter een toiletvoorziening aanwezig moet zijn. In het plan nemen we op dat we de mogelijkheden van de [eurosleutel](#) in Utrecht gaan verkennen.



Openbaar vervoer

Wat doen we al, én blijven we doen?

- We werken momenteel opnieuw aan het toegankelijk maken van de bushaltes; we verhogen haltes en voorzien ze van gidslijnen (lijnen die bruikbaar zijn als oriëntatiepunt of geleiding bij het lopen). Wij streven ernaar dat in 2020 75% van de bushaltes in de gemeente Utrecht toegankelijk is. Nu is ongeveer 72% van de bushaltes in Utrecht toegankelijk (465 stuks). We richten ons op haltes met relatief veel instappers of haltes die juist belangrijk zijn voor bewoners en bezoekers met een beperking. De keuze van de haltes bereiden we samen met onder andere het Solgu voor.
- Bij de voorjaarsnota 2020 maken we een integrale afweging voor het tempo van het verder toegankelijk maken van haltes en hoeveel geld dat mag kosten
- Bij groot onderhoud aan wegen of herinrichtingen maken we de aanwezige ontoegankelijke bushaltes -zoveel mogelijk- toegankelijk.
- In de nieuwe aanbesteding voor de aanbieder van openbaar vervoer in de gemeente (voor 2023) brengen wij toegankelijkheid concreet en krachtig in.



'We werken momenteel opnieuw aan het toegankelijk maken van de bushaltes.'



Colofon

Gemeente Utrecht

December 2019

Vormgeving

Delta3

Fotografie

Beeldbank Utrecht

Delta3

Team

Samenleving en Sport

Maatschappelijke Ontwikkeling

Gemeente Utrecht

toegankelijk@utrecht.nl