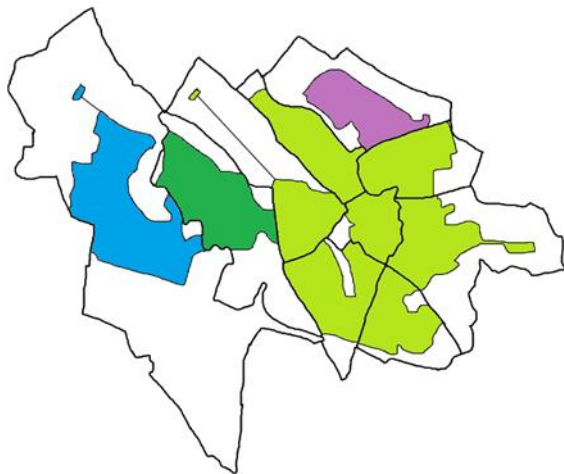


Ruimtelijke analyse uitslag gemeenteraadsverkiezingen 2018 in de gemeente Utrecht



Telos
Josse de Voogd



telos brabant's centrum voor
duurzame ontwikkeling

Telos

Prof. de Moorplein 521
Postbus 90153
5000 LE Tilburg

T 013 - 466 8712

telos@uvt.nl

www.telos.nl

J.J. de Voogd

E j.j.devoogd@uvt.nl

T 013 466 8712

Ons kenmerk

Telos: **18.190**

Datum

Tilburg 12 september 2018



telos brabant centrum voor
duurzame ontwikkeling

Inhoudsopgave

Inleiding	4
Verkiezingen in Nederland en de gemeente Utrecht	5
Typologie van buurten en gemeenten	7
De Utrechtse uitslag	10
Grootste partij per wijk	11
Grootste partij per stembureau	12
Relatieve aanhang partijen per wijk	13
Relatieve aanhang partijen per stembureau	14
Absolute aanhang partijen per wijk	17
Topscores	18
Grootste partij per wijk vanaf 2006	19
Landelijke verkiezingen	19
Opkomst	20
Referendum	21
Politieke kleur van de regio	22
Tot slot	24

Inleiding

Op 21 maart 2018 vonden de gemeenteraadsverkiezingen plaats. Daarnaast konden kiezers zich door middel van een referendum uitspreken voor of tegen de Wet op de inlichtingen- en veiligheidsdiensten.

Deze publicatie laat zien hoe de verkiezingsuitslagen zich ruimtelijk hebben vertaald in de gemeente Utrecht en in omliggende gemeenten. Aan de hand van kaarten worden bekende en minder bekende patronen besproken. Deze verkenning is mede gebaseerd op data uit het rapport '[Gemeenteraadsverkiezingen 21 maart 2018](#)' dat afgelopen maart door de afdeling Onderzoek van de gemeente Utrecht werd gepubliceerd.

Aan de hand van verkiezingsuitslagen kan een portret worden geschetst van een land, een regio, een gemeente of een wijk. De uitslagen tonen welke waarden er op een plek domineren en geven ook inzicht in de veranderingen die er plaats vinden. Ze geven daarnaast een beeld van de segregatie in een stad.

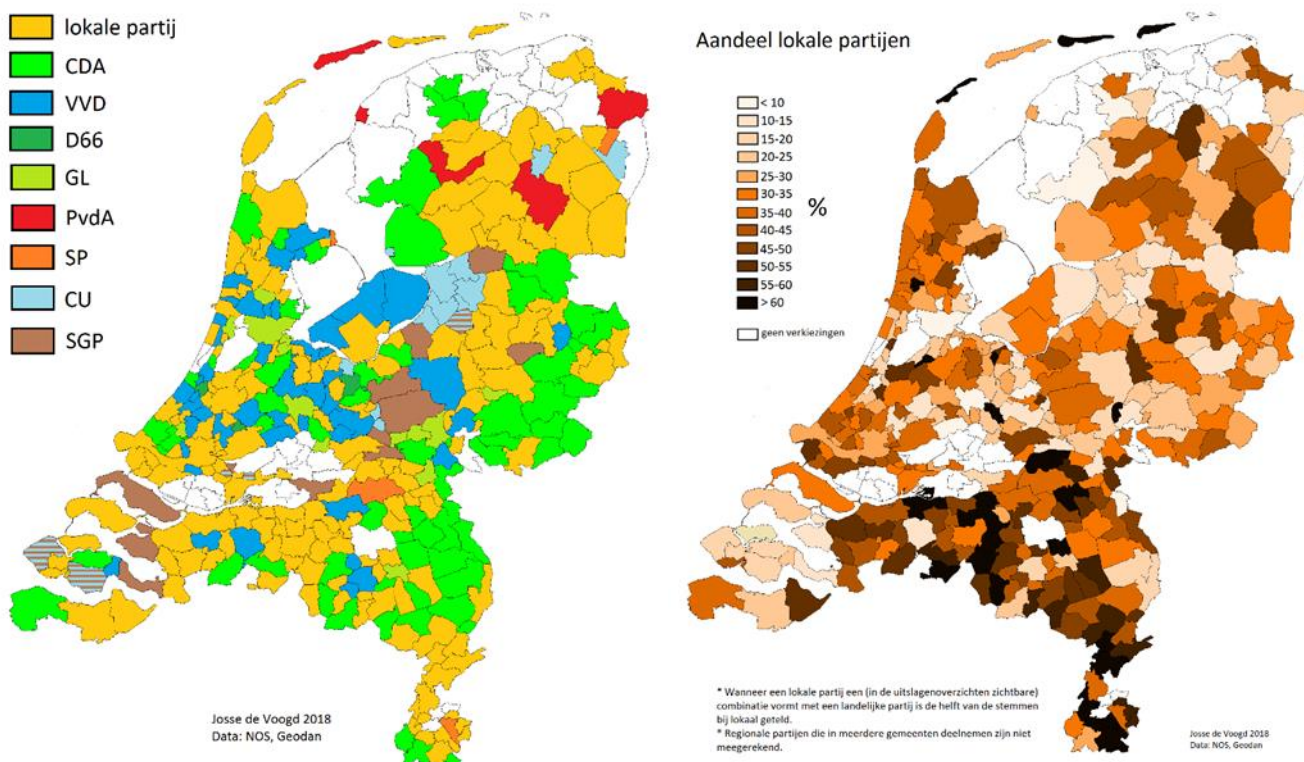
Enige waakzaamheid blijft geboden bij het trekken van conclusies. Stemmen gebeurt anoniem. We weten niet welke kiezers in een buurt op welke partijen hebben gestemd. Het is zeker aannemelijk dat SP-kiezers minder welvarend zijn dan gemiddeld als die partij het goed doet in minder welvarende wijken. Maar we weten nooit zeker of daadwerkelijk de minder welvarende kiezers binnen de wijken zijn die SP stemmen. Ander onderzoek naar kiezersgedrag kan hier meer inzicht in geven. Verder dient in het achterhoofd te worden gehouden dat kiezers de vrijheid hebben om op een ander stembureau te stemmen dan daar waar zij zijn opgeroepen. Een stembureau weerspiegelt dus niet per definitie het precieze stemgedrag van het stembedict waar in het is gelegen.

Uitgebreidere achtergrondinformatie over electorale scheidslijnen in heel Nederland is te vinden in de publicatie '[Zicht op verschil. Een verkenning naar stemgedrag en ruimte in Nederland](#)' (2017) welke is uitgegeven door Telos en het Ministerie van Binnenlandse Zaken en Koninkrijksrelaties. De uitslagen per gemeente van de raadsverkiezingen 2018 zijn te vinden op de [uitslagenwebsite van de NOS](#) en oudere verkiezingsuitslagen op de [uitslagenwebsite van de Kiesraad](#).

Deze publicatie is samengesteld door Josse de Voogd, medewerker van Telos, universitair kenniscentrum gevestigd aan Tilburg University. De verantwoordelijkheid voor de inhoud ligt bij de auteur en de inhoud weerspiegelt niet het standpunt van de gemeente Utrecht.

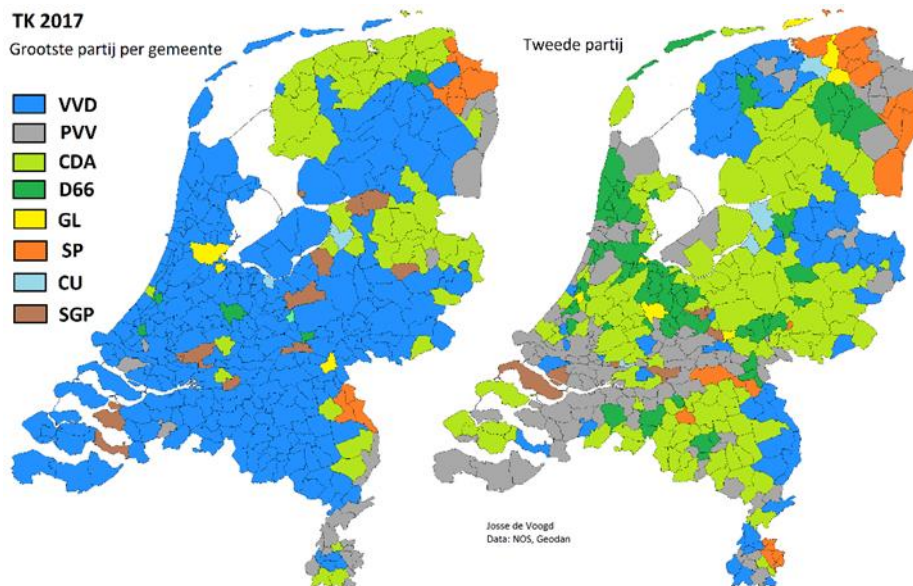
Verkiezingen in Nederland en de gemeente Utrecht

De onderstaande kaart links laat de grootste partij per gemeente zien bij de gemeenteraadsverkiezingen. In bijna de helft van de gemeenten is een lokale partij de grootste. In gemeenten die in wit zijn aangegeven waren geen verkiezingen vanwege gemeentelijke herindelingen. De kaart rechts laat zien welk aandeel van de kiezers op een lokale partij stemt. Opvallend is de beperkte aanhang voor lokale partijen in de gemeente Utrecht. Waar de lokale partijen landelijk 28,7% behalen, ligt dit percentage in de gemeente Utrecht op slechts 8,9%.

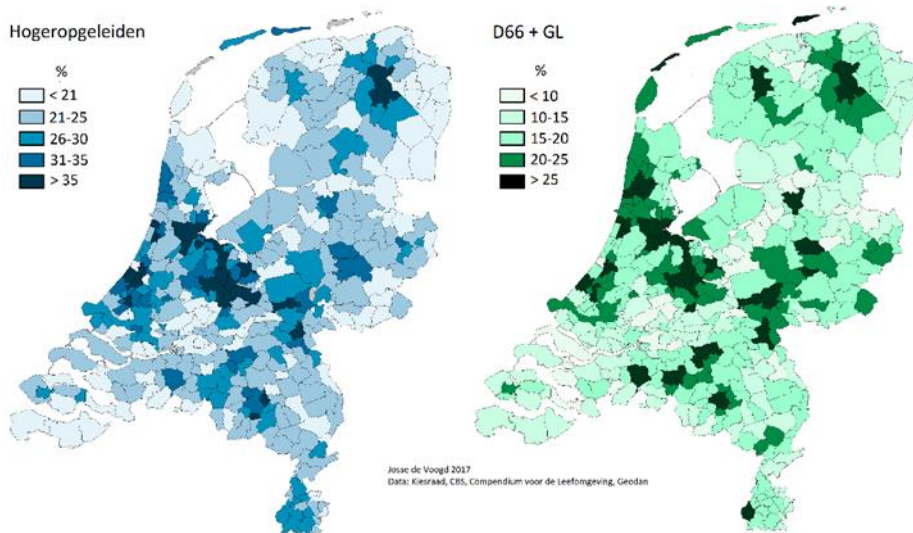


Vergeleken met de rest van het land valt op dat GroenLinks in Utrecht de grootste partij is. Hetzelfde geldt voor de stedelijke gemeenten Haarlem, Amsterdam, Arnhem en Nijmegen. Ook D66 en de Partij voor de Dieren zijn relatief groot. Naast de lokale partijen zijn de PVV, het CDA en de SP vanouds relatief klein in Utrecht. De gemeente maakt deel uit van een strook vanuit Noord-Holland, door de provincie Utrecht, richting Gelderland waarin zich een reeks steden en randgemeenten aaneenrijgen waar veel hogeropgeleiden wonen, veel kennisinstellingen zijn gevestigd en waar bij verkiezingen veel op de progressieve en groene partijen D66, GroenLinks en Partij voor de Dieren wordt gestemd. Er is sprake van een 'Green Belt' die van noordwest naar zuidoost loopt en onderweg de 'Bible Belt', kruist, de orthodox protestantse strook die vanuit het zuidwesten naar het noordoosten loopt. Grofweg gaat het om de Noordvleugel van de Randstad met enkele uitlopers. Daarnaast zijn er nog enkele losse vergelijkbare gebieden zoals

de Brabantse Stedenrij en Groningen. We zien de strook duidelijk naar voren komen wanneer we kijken naar de grootste partij en vooral de tweede partij per gemeente bij de Tweede Kamerverkiezingen van 2017. Tegenover de meer op kennis gerichte 'Green Belt', waar D66 en GroenLinks vaak de grootste of tweede partij zijn, staan regio's als de Zuidvleugel van de Randstad en de noordrand van Brabant waar industrie en logistiek een belangrijkere rol spelen en achter de VVD vooral de PVV als tweede partij verschijnt.



Ook een vergelijking tussen het aandeel hogeropgeleiden (HBO en WO opgeleid) en de opgetelde aanhang van D66 en GroenLinks laat de sterke samenhang tussen deze twee kenmerken van gemeenten treffend zien.



Typologie van buurten en gemeenten

Op basis van onderzoek naar de ruimtelijke opbouw van en het stemgedrag in diverse gemeenten is een model ontwikkeld van een typisch Nederlandse stad met een reeks aan typologieën van wijken en omringende woonkernen met een specifiek stemgedrag. Wijken in verschillende steden hebben vaak eenzelfde herkenbaar uiterlijk, zijn in een zelfde tijd gebouwd, hebben een vergelijkbare woningvoorraad en kennen een vergelijkbare bevolkingssamenstelling. Zo kent vrijwel elke stad een negentiende-eeuwse ring waar het straatbeeld wordt gekenmerkt door kleine cafés, herbestemde gebouwen, culturele voorzieningen, bakfietsen, gevelplanten en stickers op de brievenbus ter voorkoming van reclamedrukwerk. Een uitgebreidere uitwerking van dit model is te vinden in de publicatie 'Bakfietsen en Rolluiken, de electorale geografie van Nederland' (de Helling, 2011) en in het artikel ['Hoe je stemgedrag kunt aflezen aan bakfietsen en rolluiken'](#) (de Correspondent, 2017). De onderstaande typen buurten met kenmerkend stemgedrag vallen in veel Nederlandse steden/gemeenten te onderscheiden:

Binnenstad

GroenLinks/D66/VVD

Studenten, ondernemers, yuppen



19^e-eeuwse ring

GroenLinks/D66

Chique singels & voormalige arbeidersbuurten



Betere vooroorlogse buurt

D66/GroenLinks/VVD

Erkers, hoge kappen



Vooroorlogse arbeidersbuurt

SP/PVV, soms GroenLinks/DENK

Sociale woningbouw, beginnende veruypping



Inbreidings

D66, GroenLinks, VVD

Nieuwbouw of hergebruik kazernes ed.



Vroeg-naoorlogse wijk

SP, PVV, DENK

Portiekwoningen



Grootschalige functionalistische wijk

DENK, PVV

Hoogbouwclusters & rijwoningen



Woonerf/bloemkoolwijk

Gemiddeld, delen sterk PVV/SP

Kronkelend, laagbouw. In jaren '80 soberder.



Nieuwbouw/Vinex

VVD, ook D66/PVV

Veel koopwoningen. Vaak historiserend.



Omringend dorp

CDA, VVD, PVV, Lokaal (bij annexatie)

Mix traditionele bewoners & import



Welvarende suburb

VVD/D66, soms GroenLinks (bij artistiek karakter)

Historisch hart, groen, vaak op zandgrond



Groeikern

PVV, VVD, SP

Vaak sociaal dalend

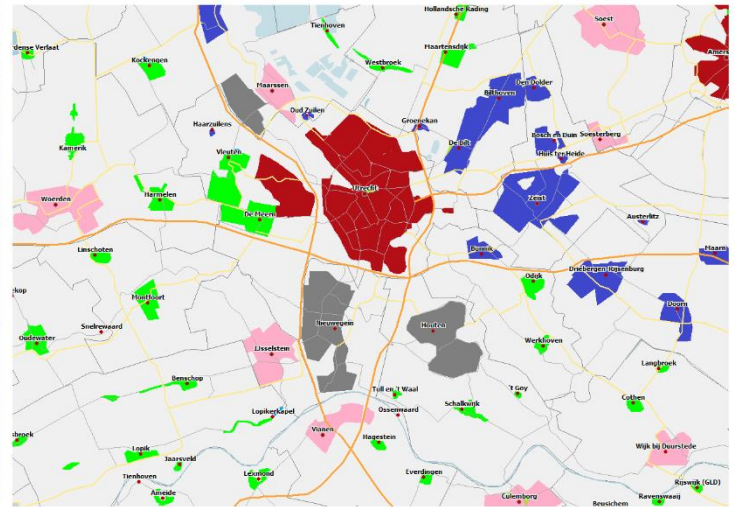
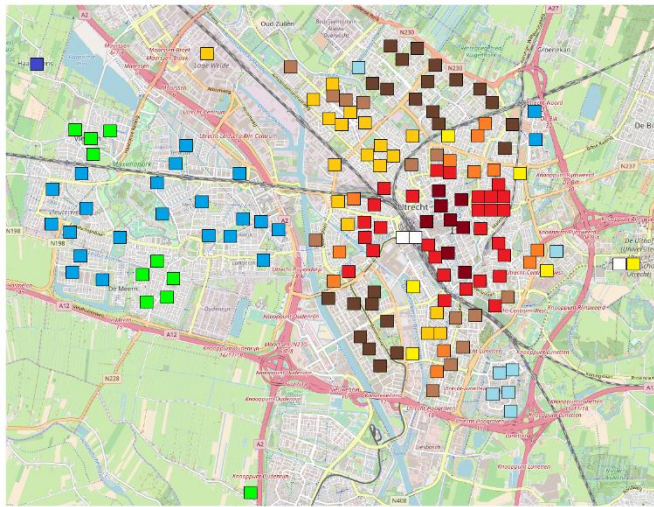


Gemiddelde plaats

Gemiddeld. Meer lokaal & rechts dan stad.

Eigen karakter, wel invloedssfeer van grotere stad





- | | | |
|---|---|--|
| binnenstad | vroeg naoorlogse wijk | centrumstad |
| 19e eeuwse ring | functionalistische wijk | omringend dorp |
| betere vooroorlogse wijk | woonerf/bloemkoolwijk | welvarende suburb |
| vooroorlogse arbeiderswijk | nieuwbouw/Vinex | groeikern |
| inbreiding | | gemiddelde plaats |

Josse de Voogd 2018
Kaarten: links: OpenStreetMap.org
(CC-BY-SA) rechts: Geodan

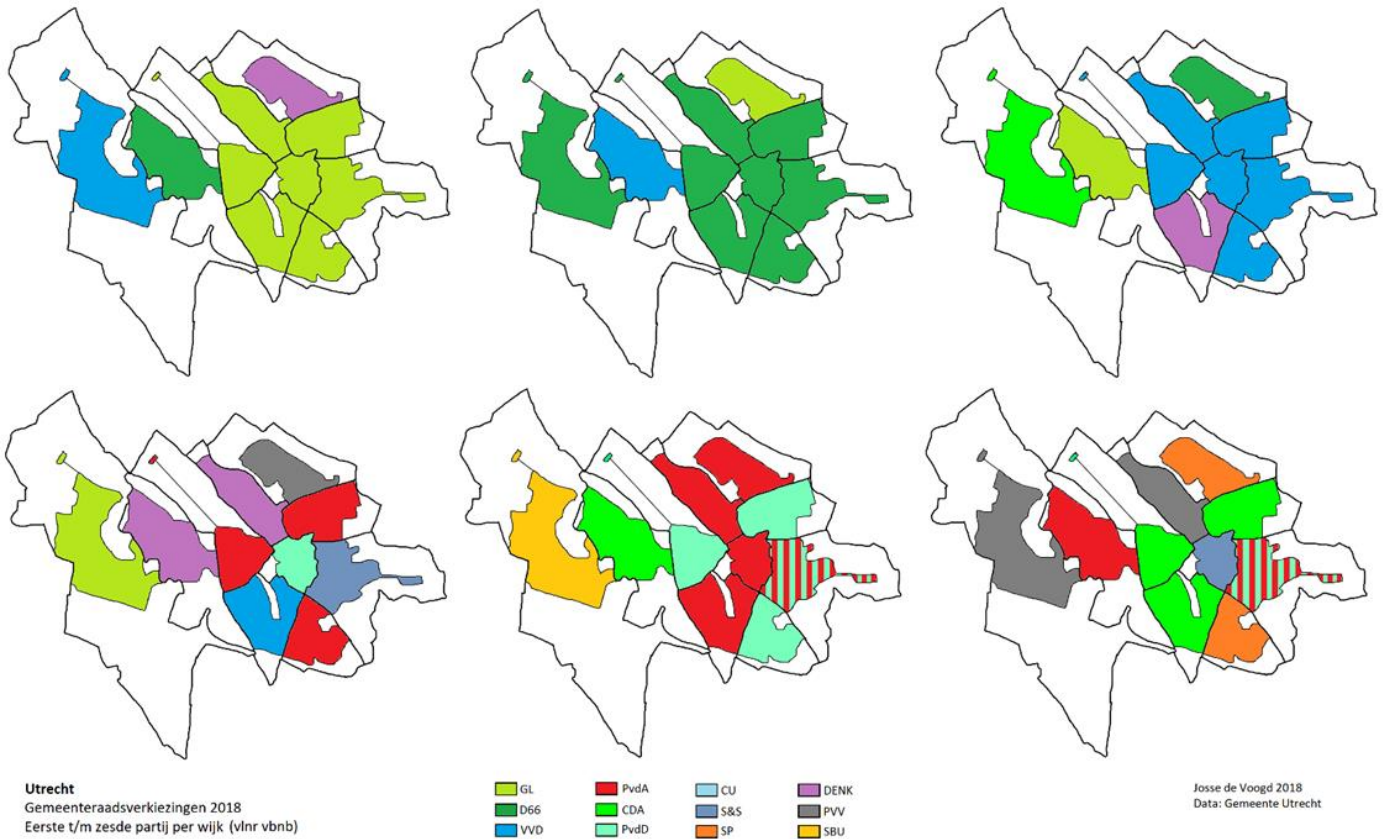
Op deze afbeeldingen zijn de typologieën op stembureauniveau toegepast voor Utrecht en op het niveau van woonkern voor de omringende plaatsen. De buurten liggen als jaarringen rond de binnenstad. Eerst de 19^e-eeuwse ring, met buurten als Vogelenbuurt, Wittevrouwen, Wilhelminapark en Lombok. Daarna een aantal betere vooroorlogse wijken als Tuindorp, Schildersbuurt en Oog en Al, en vooroorlogse arbeiderswijken als Rivierenwijk en Ondiep. Inbreidingen vinden we bijvoorbeeld rond de Veilinghaven. Vroeg naoorlogse wijken zijn onder andere te vinden in Hoograven en de Schaakbuurt. Overvecht en Kanaleneiland zijn exemplarisch voor de grootschalige functionalistische wijken uit de jaren zestig en zeventig. Woonerfwijken zijn er weinig binnen de gemeente. Lunetten en Rijnsweerd zijn voorbeelden, evenals het achterste stuk van Overvecht voorbij de Klopvaart. Nieuwere wijken zijn Voordorp en de Vinex-locatie Leidsche Rijn, met de wijk Leidsche Rijn zelf en de wijken Vleuterweide in Vleuten en Veldhuizen in de Meern. Vleuten en De Meern kunnen gezien worden als omringende dorpen. Buiten de gemeente liggen de welvarende suburbs vooral aan de oostkant op de Utrechtse Heuvelrug, zoals Bilthoven, Zeist en Driebergen. Maarssenbroek, Nieuwegein en Houten vormen de groeikernen. Deze vallen zelf weer uiteen in verschillende wijktypologieën zoals dorp, bloemkoolwijk en nieuwbouwwijk. Het laatste type is bijvoorbeeld sterker vertegenwoordigd in Houten dan in Nieuwegein en beïnvloedt daarmee ook de bevolkingssamenstelling en politieke voorkeur. Gemiddelde plaatsen zijn bijvoorbeeld Woerden, IJsselstein en Vianen. Tussendoor liggen nog een aantal dorpen. De typologieën zijn niet zwart/wit. Vaak komen er meerdere typen bebouwing voor binnen een stembedistrict. Verder kennen dorpen in het Groene Hart, zoals Harmelen, door suburbanisatie een hoge welvaart en komen daarmee in de buurt van het type welvarende suburb.

De Utrechtse uitslag

In de onderstaande tabel is de verkiezingsuitslag binnen de gemeente Utrecht weergegeven, aangevuld met het aantal behaalde zetels en de uitslag in 2014.

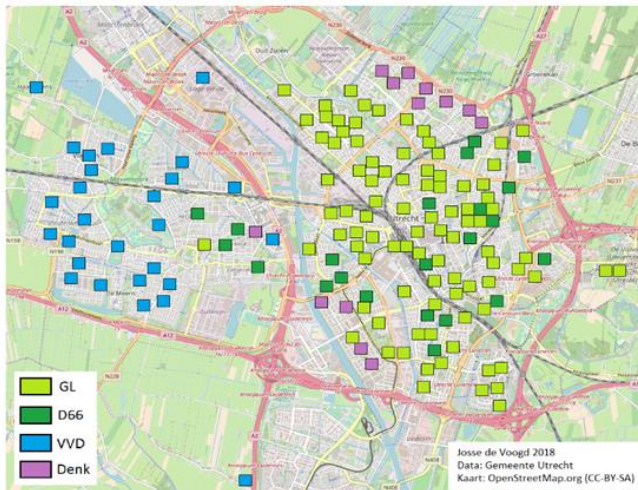
Partij	Percentage	Zetels	Percentage 2014
GroenLinks	23,0	12	16,9
D66	20,7	10	26,5
VVD	13,0	6	10,9
PvdA	6,2	3	10,2
CDA	5,3	2	6,2
PvdD	5,3	2	2,5
ChristenUnie	4,1	2	3,9
Student & Starter	4,1	2	3,6
SP	4,1	2	9,5
DENK	4,9	2	
PVV	3,7	1	
Stadsbelang Utrecht	2,7	1	4,2
Seniorenpartij Utrecht	1,4	0	
Piratenpartij	0,8	0	
Evenwicht	0,6	0	
Van de Wal	0,1	0	
Overige			5,7
Totaal	100	45	100

Grootste partij per wijk



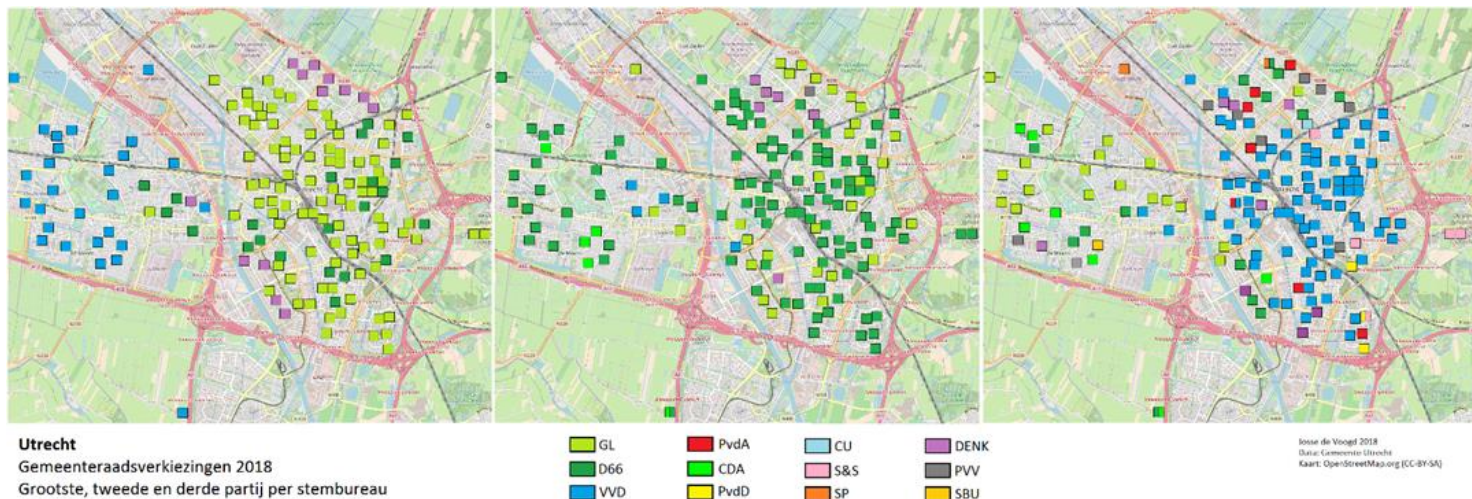
Op de kaart linksboven is aangegeven welke partij de grootste is in de 10 wijken waarin de gemeente is opgedeeld. GroenLinks is de grootste in West, Noordwest, Noordoost, Oost, Binnenstad, Zuid en Zuidwest. D66 wint in Leidsche Rijn, de VVD in Vleuten – De Meern en DENK in Overvecht. De overige afbeeldingen laten (van links naar rechts, van boven naar beneden) zien welke partijen per wijk de nummer twee, drie, vier, vijf en zes waren. Opvallend is in hoeveel wijken D66 de tweede partij is. Dit valt in meer steden op. GroenLinks en VVD hebben in steden doorgaans wat meer uitgesproken bolwerken en gaan daardoor vaak aan kop in bepaalde delen van de stad, terwijl D66 in zowel GroenLinks als VVD gezinde wijken vaak de tweede is. Zowel ruimtelijk als ideologisch lijkt D66 tussen GroenLinks en VVD in te staan. Ten opzichte van de volgorde van grootte van de partijen in de hele gemeente wijken vooral Overvecht en Vleuten – De Meern af. In Overvecht volgen DENK (1^e) en PVV (4^e) eerder in de rangorde, in Vleuten – De Meern komen CDA (3^e), SBU (5^e) en PVV (6^e) eerder aan de beurt. In West, Noordoost en Zuid komt de volgorde het meest overeen met die in de gehele stad, zij het dat de PvdD in deze wijken het CDA voor blijft als vijfde partij.

Grootste partij per stembureau

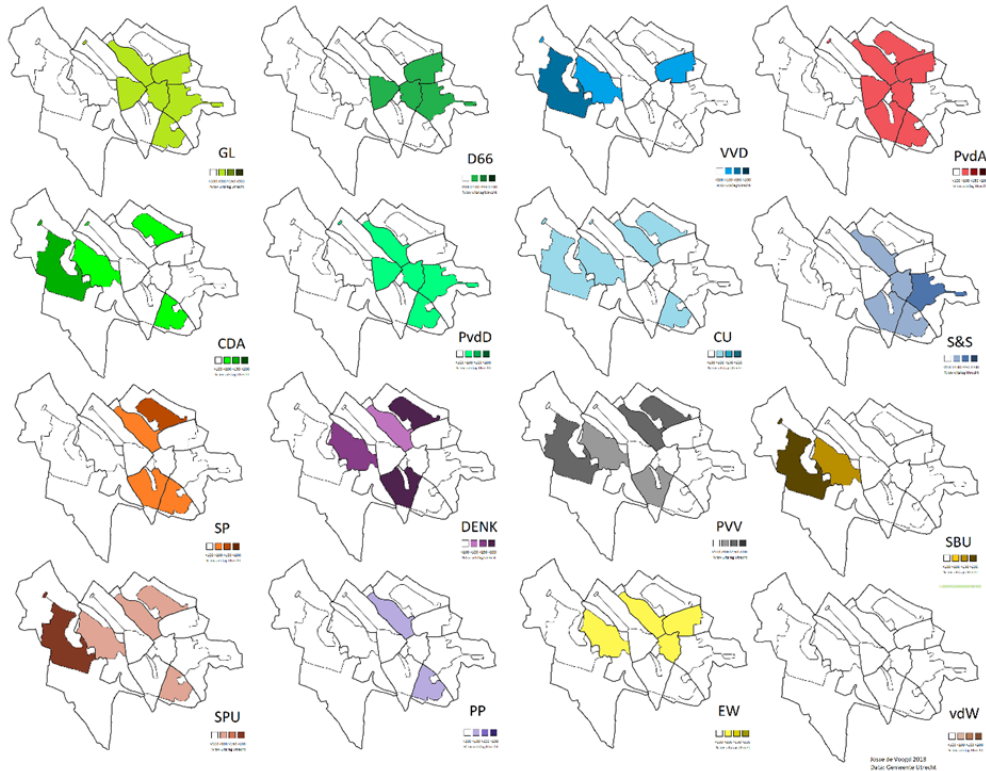


Op deze kaart is de grootste partij per stembureau* zichtbaar. Vaak wint dezelfde partij die ook op wijkniveau de grootste is. Een aantal zaken vallen echter op. Binnen de wijken waar GroenLinks de grootste is gaat hier en daar D66 aan kop, bijvoorbeeld in duurdere jaren dertig buurten als Tuindorp en Oog in AI en nieuwbouwbuurten als Veemarkt. In Overvecht is DENK de grootste aan de noordooststrand waar de grootste flatcomplexen staan, terwijl GroenLinks wint aan de zuidweststrand. Een vergelijkbare scheiding treffen we aan tussen Kanaleneiland en de andere buurten in Zuidwest. Leidsche Rijn laat het meest gemengde beeld zien. Zowel D66, VVD, GroenLinks als DENK zijn hier op stembureauniveau soms de grootste. Het stembureau waar GroenLinks wint is gevestigd in een ecologisch wooncomplex. Op de onderstaande kaart zijn naast de grootste ook de tweede en derde partij per stembureau aangegeven. Vooral aan de noordkant, uiterste zuidkant en uiterste westkant zien we afwijkingen van de volgorde (1 GroenLinks – 2 D66 – 3 VVD) zoals die voor de hele gemeente geldt. Naast DENK verschijnen ook CDA, PVV, PvdA, Partij voor de Dieren, ChristenUnie, Student & Starter, SP en StadsBelang Utrecht hier en daar als tweede danwel derde partij.

*Stembureaus die vooral kiezers uit andere gebieden trokken, zoals die op het station, zijn wel aangegeven; mobiele stembureaus zonder vaste locatie niet.

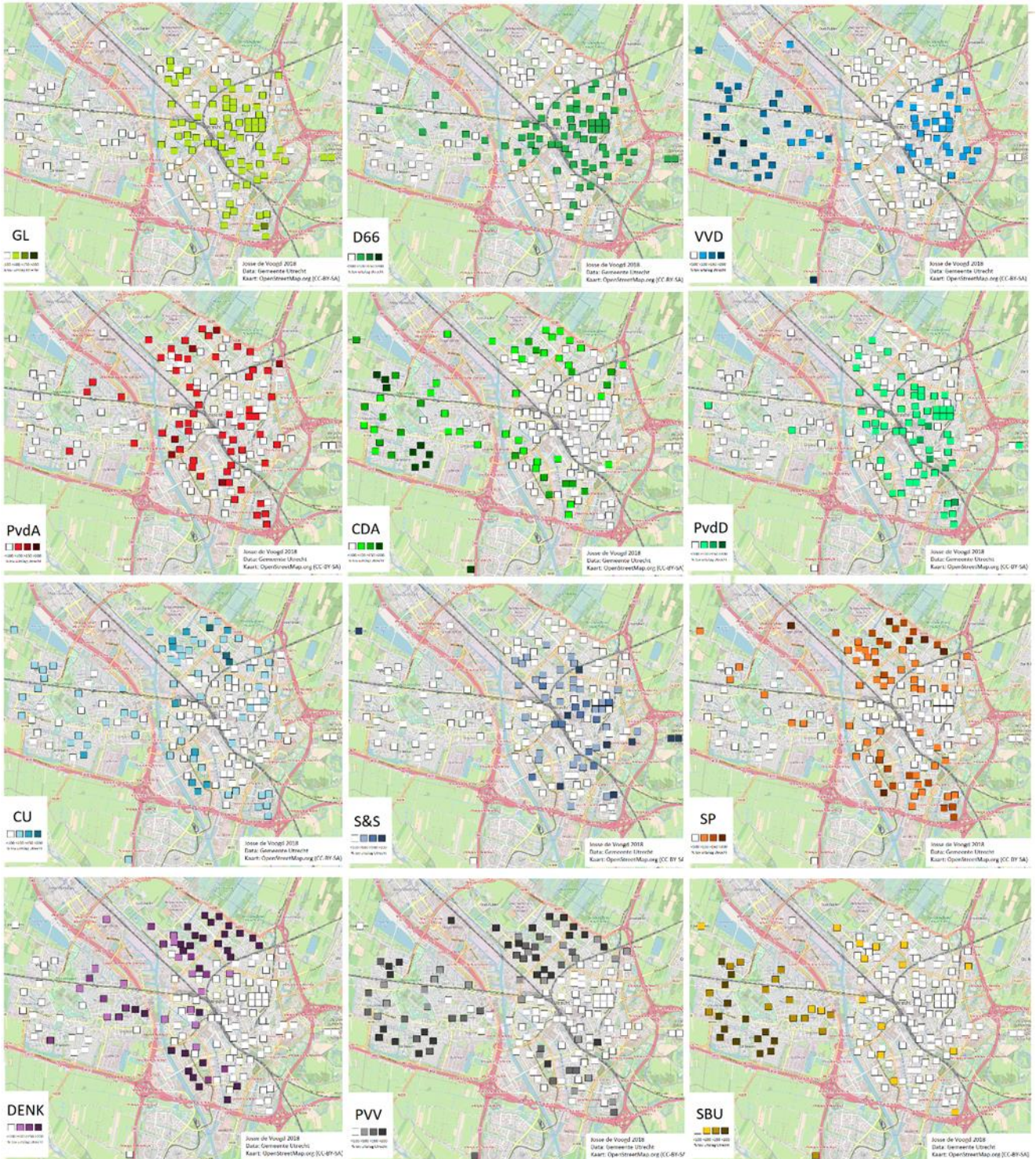


Relatieve aanhang partijen per wijk



Op deze kaarten is zichtbaar welke partijen in welke wijken hoger scoren dan het gemeentelijke gemiddelde. Wijken zijn extra donker gekleurd wanneer partijen daar meer dan 50% of meer dan 100% groter zijn dan het gemiddelde in de hele gemeente. Ook partijen die niet groot genoeg zijn voor een zetel zijn weergegeven. Opvallende uitschieters (meer dan 50% groter) zijn er voor VVD en CDA in Vleuten – De Meern, voor Student & Starter in Oost, voor de SP in Overvecht, voor DENK in Overvecht en Zuidwest en in mindere mate Leidsche Rijn, voor de PVV in Noordwest, Overvecht en Vleuten – De Meern, voor StadsBelang Utrecht in Vleuten – De Meern en in mindere mate Leidsche Rijn en voor de SeniorenPartij Utrecht in Vleuten – De Meern. De aanhang van sommige partijen woont duidelijk meer geconcentreerd dan die van andere. DENK is in Overvecht 355% en in Zuidwest 263% groter dan het gemeentelijke gemiddelde, StadsBelang Utrecht in Vleuten – De Meern 270% en SeniorenPartij Utrecht 214% in diezelfde wijk. Op wijkniveau valt opnieuw de excentrieke positie van Overvecht, Zuidwest en Vleuten – De Meern op: Overvecht en Zuidwest door de steun voor DENK, PVV en SP, welke men als anti-establishment partijen zou kunnen zien, en Vleuten – De Meern door de steun voor rechtse en lokale partijen. Daarbij moet nadrukkelijk gezegd worden dat het hier gaat om de afwijking ten opzichte van het gemiddelde van de gemeente Utrecht. Een gemiddelde dat vergeleken met de rest van het land sterk afwijkt in progressieve richting. De wijk Vleuten – De Meern wijkt sterk af van het Utrechtse gemiddelde, maar lijkt juist wel meer op de rest van het land, waar rechtse en lokale partijen het beter doen. Wanneer we uitgaan van de Nederlandse schaal dan is het vooral de rest van Utrecht dat uitzonderlijk stemt.

Relatieve aanhang partijen per stembureau



Op bovenstaande kaart zien we weer of partijen hoger scoren dan het gemeentelijke gemiddelde, maar dan op stembureauniveau. Als het percentage meer dan 50 of 100% boven het gemiddelde ligt is dit weer in extra donkere kleuren aangegeven. Alleen partijen die zetels hebben behaald zijn weergegeven.

GroenLinks is sterk in vooroorlogse wijken. De grote uitzondering is Lunetten, waar de partij bij een van de stembureaus zelfs haar hoogste score behaalt. Lunetten is een zogenoemde 'bloemkoolwijk' uit de jaren tachtig. Het GroenLinks gezinde stemgedrag is atypisch in vergelijking met dergelijke wijken op andere plekken, zoals Maarssenbroek of Nieuwegein, waar de PVV meer aanhang heeft. Het gaat om een kleine wijk, dicht bij de binnenstad en universiteit, terwijl op het oog vergelijkbare wijken vaak op grotere afstand liggen. Naast locatie spelen burgerparticipatie bij de bouw, de aanwezigheid van woongroepen en het grote aandeel eenpersoonswoningen mogelijk een rol als het gaat om de politieke kleur. Zowel GroenLinks als D66 doen het goed op het Stadskantoor, het station en de universiteit. Deze stembureaus trekken veel kiezers die niet in de directe omgeving wonen maar er wel verblijven of langs komen. Net als GroenLinks piekt ook D66 vooral in de vooroorlogse wijken. Dit geldt echter minder voor Noordwest. De VVD doet het, zoals ook de wijkkaarten laten zien, goed in Leidsche Rijn en Vleuten – De Meern. Topscores worden behaald aan de zuidrand van Vleuterweide en de noordrand van Veldhuizen en in het buitengebied Rijnenburg. Ook in delen van Noordoost en Oost en een enkel stembureau in West en Zuidwest scoort de partij boven het gemeentelijke gemiddelde. Net als bij D66 lijkt de VVD het in verder GroenLinks gezinde wijken goed te doen op plekken met degelijke oudbouw en betere nieuwbouw.

De PvdA laat een diffuus beeld zien. Heel grofweg lijkt de partij iets groter op plekken met een wat ouder electoraat. Het CDA scoort zeer goed in de dorpen Vleuten en De Meern, en in mindere mate in de bijbehorende nieuwbouwwijken Vleuterweide en Veldhuizen. Net als bij de VVD zit de piek in buitengebied Rijnenburg. Binnen de stad Utrecht vallen de naoorlogse wijken op, zoals Overvecht, Tuindorp Oost, Hoograven en Transwijk. Ook voor het CDA geldt dat de partij wat sterker lijkt op plekken met een wat ouder electoraat. GroenLinks en CDA zijn daarbij elkaars spiegelbeeld. Het patroon van de Partij voor de Dieren komt sterk overeen met dat van GroenLinks, waarbij vooral een strook vanuit de Binnenstad richting Lunetten opvalt. Aan de Koningsweg behaalt de partij 10,6%.

De ChristenUnie scoort op diverse plekken bovengemiddeld. De belangrijkste pieken zitten in Overvecht en Zuidwest. Bij een stembureau in Overvecht is de ChristenUnie met 12,6% de op twee na grootste partij geworden. Er schijnen hier relatief veel christelijke studenten te wonen. De aanhang van Student & Starter vertoont het patroon van een gatenkaas. Stembureaus waar zeer hoog wordt gescoord liggen vaak vlakbij stembureaus waar de score onder het gemiddelde ligt. Het patroon hangt duidelijk samen met de ligging van wooncomplexen voor studenten en starters. De hoogste scores worden behaald op de universiteitscampus de Uithof (17 en 16,6%), gevolgd door stembureaus nabij de complexen TWC, IBB en MAX. Ook de scores aan de noordrand van de Binnenstad vallen op. Verder kent Haarzuilens een opvallend hoog aandeel. De SP doet het extra goed aan de

noordoostrand van Overvecht. Andere opvallend hoge scores zijn er in delen van Noordwest, Zuid en Zuidwest. De aanhang is relatief groot in minder welvarende wijken met veel sociale huurwoningen. Het patroon vormt vrijwel het spiegelbeeld van dat van de VVD.

DENK haalt zeer hoge scores in delen van Overvecht en Kanaleneiland. De hoogste score behaalt DENK met maar liefst 49,4% aan het Attleplantsoen in Kanaleneiland. Ook bij drie andere stembureaus in deze buurt ligt het percentage boven de 30. De hoogste score in Overvecht is 30,4%, aan de Stroyenborchdreef. De pieken liggen duidelijk op plekken met veel hoogbouw met sociale huurwoningen. De overlap met de hoeveelheid bewoners met een niet-westerse achtergrond is vanzelfsprekend groot. Verder piekt de partij boven de 10% in delen van Hoograven, Schaakbuurt, Geuzenwijk, Ondiep en een enkel stembureau in Lombok, evenals bij twee bureaus in Leidsche Rijn, waarbij de partij met 18,3% de grootste is aan de Kruidenlaan. De aanhang van de partij woont sterk gesegregeerd. Tegenover zeer hoge scores staan ook stembureaus waar geen enkele stem op de partij is uitgebracht. Stembureaus met hoge en lage percentages liggen soms dichtbij elkaar. De woningvoorraad lijkt hier een rol te spelen. Opvallend is dat de verschillen tussen stembureaus in Leidsche Rijn, waar waarschijnlijk bewuster is 'gemengd' als het gaat om de woningvoorraad, kleiner zijn dan in andere buurten.

De PVV scoort goed in Overvecht, en dan vooral aan de noordelijke rand. Ook in delen van Noordwest liggen de scores relatief hoog, zoals in de Schaakbuurt en Ondiep. Aan de zuidkant valt Transwijk op met wat hogere scores dan gemiddeld. Ook doet de partij het goed in Vleuten, De Meern en de nieuwbouwwijk Veldhuizen. Aan de oostkant springt de Sterrenwijk er uit als relatief PVV-bolwerk in een omgeving waar verder weinig op de partij gestemd wordt. De buurt bestaat vooral uit sociale woningbouw en wijkt qua stijl van de woningen en tuinen zichtbaar af van de omgeving. Vergeleken met de eerdere uitslagen bij landelijke verkiezingen, zijn de scores voor de partij laag. De aanhang is niet massaal opgekomen, en lijkt daarnaast ook af te nemen door toenemende 'veryupping' van een aantal buurten met PVV-aanhang. Zichtbaar is verder hoe PVV en DENK in Overvecht met elkaar overlappen, maar in Zuidwest minder. In Overvecht staan hoogbouw en laagbouw meer door elkaar. Kanaleneiland is daarentegen wel DENK- maar geen PVV-gebied. Deze wijk bestaat voor een groter aandeel uit hoogbouw. De PVV scoort wel in het naastgelegen Transwijk dat meer laagbouw kent. Opvallend is ook hoe de aanhang van de PVV het spiegelbeeld vormt van D66 en GroenLinks. Hier gaat het eerder om sociaal-culturele tegenstellingen, samenhangend met opleidingsniveau en leefstijl, terwijl de tegenstelling VVD versus SP meer raakt aan sociaal-economische tegenstellingen. StadsBelang Utrecht ten slotte scoort ten oosten van het Amsterdam Rijnkanaal slechts bij enkele verspreide stembureaus hoger dan het gemeentelijke gemiddelde. In Vleuten – De Meern wordt bij de meeste stembureaus meer dan twee keer zo hoog gescoord dan gemiddeld en ook in Leidsche Rijn zijn de uitslagen duidelijk bovengemiddeld. Dit kan te maken hebben met specifieke issues die hier spelen die door deze partij worden geagendeerd, met de herkomst van actieve partijleden, maar ook met dat deze wijken meer op de rest van Nederland lijken waar lokale partijen verreweg het grootste zijn.

Absolute aanhang partijen per wijk



Op deze kaart zijn nogmaals de scores van alle partijen op stembureauniveau aangegeven. Maar nu gaat het om de absolute in plaats van de relatieve scores. Want grote partijen scoren doorgaans ook goed op plekken waar ze niet hoger scoren dan het landelijk gemiddelde. Voor GroenLinks en D66 geldt dat er maar twee stembureaus in de stad zijn waar de partijen lager scoren dan de landelijk behaalde gemiddelden van 8,7% en 9,1%. Waar de voorgaande kaarten vooral de patronen per partij goed weergeven, zien we hier beter de verdeling van de stemmen in een wijk. Vleuten-De Meern is bijvoorbeeld een bolwerk voor StadsBelang Utrecht en niet voor GroenLinks. Maar toch is GroenLinks er nog steeds wel groter dan Stadsbelang. Opvallend is wederom de sterke segregatie van de stemmen voor DENK.

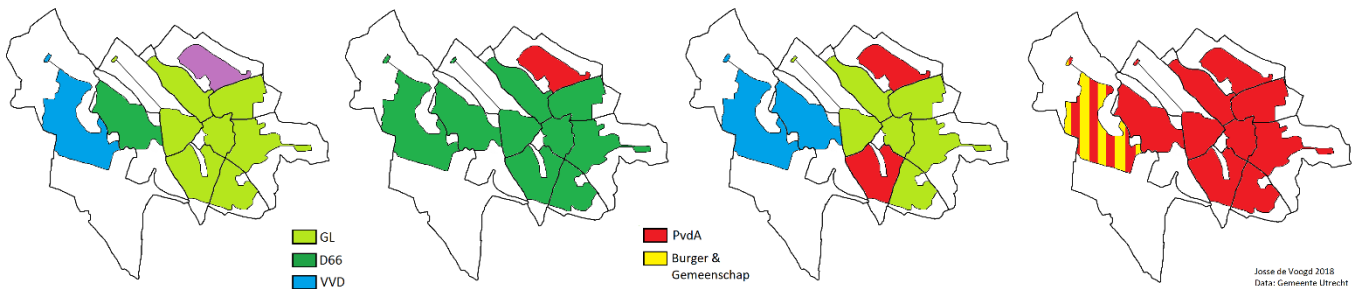
Het is ook van belang te kijken naar de verwantschap tussen partijen. Nergens haalt één partij meer dan de helft van de stemmen. Maar partijen die in een vergelijkbare hoek van het spectrum staan, of vergelijkbare kiezers trekken, behalen opgeteld vaak wel hoge percentages. Zo vallen DENK, PVV, SP en de SeniorenPartijUtrecht, partijen die we als 'buitenstaanders' zouden kunnen zien, geografisch gezien vaak met elkaar samen, evenals de progressieve en groen georiënteerde partijen D66, GroenLinks en Partij voor de Dieren.

Topscores

In dit overzicht zijn de hoogste en laagste scores per partij weergegeven. Vooral het extreme verschil bij DENK valt op. Ook Student & Starter en Stadsbelang Utrecht kennen zeer grote uitersten qua uitslagen. Bij de grotere partijen valt vooral de VVD op als partij met een groot verschil tussen de hoogste en laagste score.

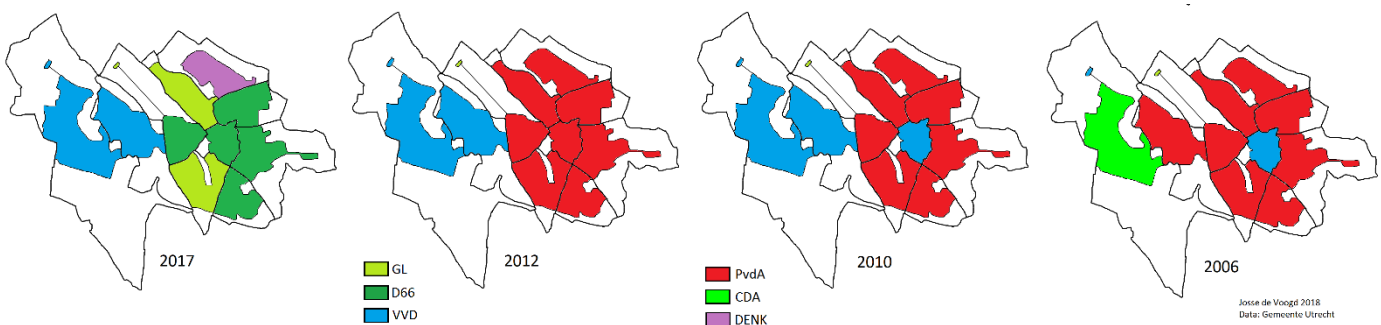
partij	laagste score (%)	hoogste score (%)
GroenLinks	5,2	34,9
D66	7,4	31,7
VVD	2,5	36,2
PvdA	2,6	10,7
CDA	2,1	16,9
PvdD	1,2	10,6
CU	1,6	12,6
S&S	0	17,0
SP	1,2	11,8
DENK	0	49,4
PVV	0,3	14,3
SBU	0,2	12,9

Grootste partij per wijk vanaf 2006



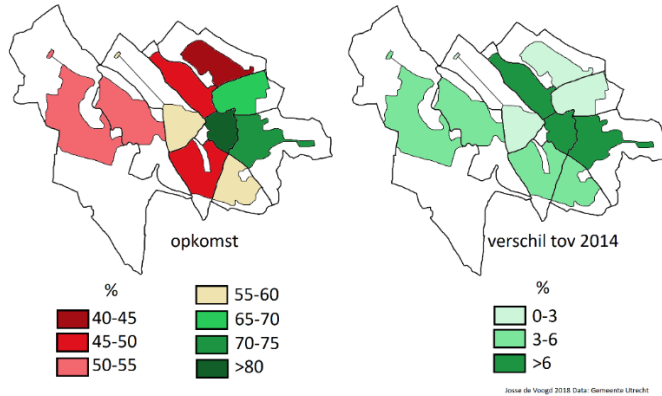
Op de bovenstaande reeks kaarten is de grootste partij per wijk zichtbaar voor de verkiezingen van 2006, 2010, 2014 en 2018. In 2014 won D66 in alle wijken behalve Overvecht, waar de PvdA won. In 2010 won de VVD in Vleuten – De Meern en Leidsche Rijn, de PvdA in Overvecht en Zuidwest en GroenLinks in de overige wijken. In 2006 won de PvdA in alle wijken behalve Vleuten – De Meern, waar zij de positie van eerste partij moest delen met de lokale partij Burger en Gemeenschap.

Landelijke verkiezingen

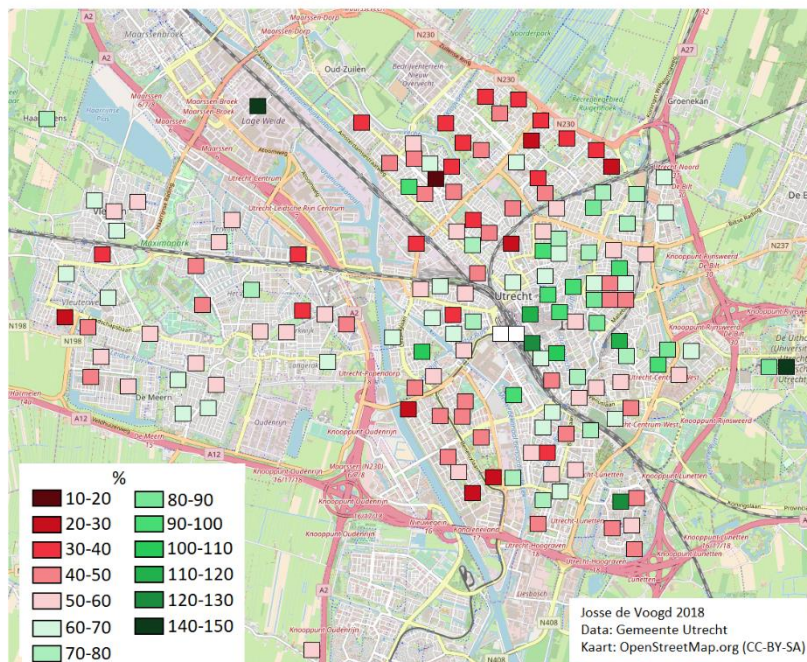


Op deze kaarten is zichtbaar welke partij won in de verschillende wijken bij de Tweede Kamerverkiezingen van 2006, 2010, 2012 en 2017. Al drie verkiezingen op een rij wint de VVD in Vleuten – De Meern en Leidsche Rijn. In de rest van de stad won de PvdA in 2012. In 2017 kleurden deze wijken D66, GroenLinks en DENK. De kiezers van de PvdA zijn toen alle kanten opgegaan. Zichtbaar is verder dat de VVD in 2006 en 2010 de grootste was in de Binnenstad. In 2006 won het CDA in Vleuten – De Meern.

Opkomst

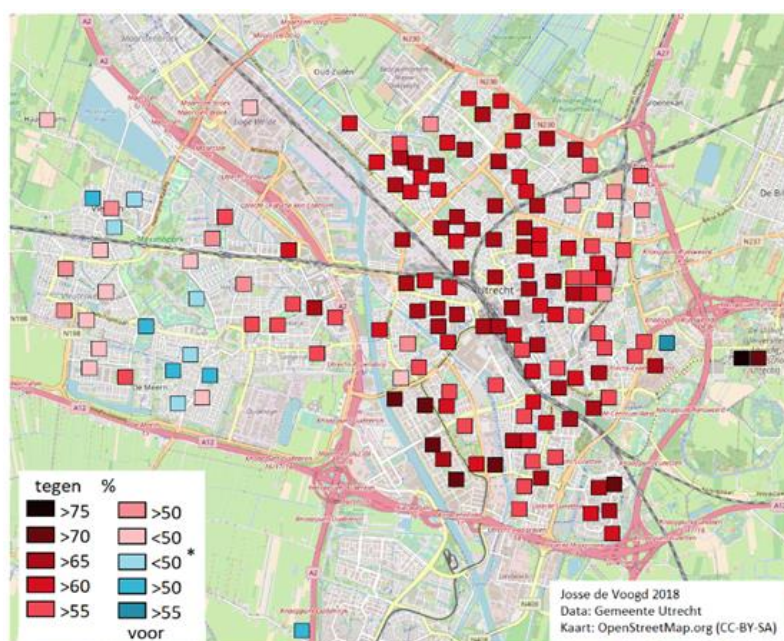


Op deze kaart is aangegeven hoe hoog per wijk de opkomst was en hoe de ontwikkeling was ten opzichte van de vorige verkiezingen. In de gehele gemeente was de opkomst 59%, terwijl deze in 2014 54,2% bedroeg. De Binnenstad kende de hoogste opkomst, met 82,9%, Overvecht de laagste met 40,7%. Ook in Noordwest en Zuidwest was de opkomst laag, terwijl die in Oost en Noordoost hoog was. Opvallend is de grote stijging van de opkomst in Noordwest, Binnenstad en Oost, en de beperkte stijging in West, Overvecht en Noordoost. De daling in West en Noordoost kan samenhangen met de stijging in Binnenstad en Oost. Waarschijnlijk stemmen steeds meer kiezers op stembureaus die niet tot de eigen buurt behoren. Het stembureau op het station hoort bijvoorbeeld statistisch gezien bij de Binnenstad, maar staat op de grens met West. En de stembureaus op de universiteit trekken mogelijk veel kiezers uit Noordoost. De stijging in Noordwest kan te maken hebben met het proces van gentrificatie; de opwaardering van wijken op economisch, sociaal en cultureel gebied.

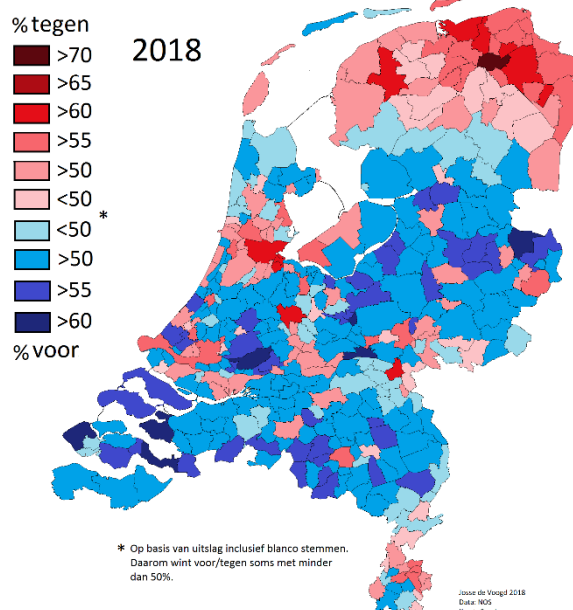


Op de bovenstaande kaart is de opkomst op stembureauniveau weergegeven. De hoogste opkomsten (142,4%) komen naar voren bij een van de stembureaus op de Uithof en op industrieterrein Lage Weide. De laagste opkomst (18%) is te vinden bij een stembureau in de Schaakbuurt. In Noordwest, Overvecht, Zuidwest en Vleuten – De Meern zijn nog enkele stembureaus te vinden waar de opkomst onder de 30% ligt. Bij het analyseren van deze kaart is het van groot belang er rekening mee te houden dat kiezers op een andere plek mogen stemmen dan waar ze zijn opgeroepen. Een deel van de verschillen valt hieruit te verklaren. Op de Uithof en op Lage Weide studeren en werken veel mensen. En zo zien we soms hoge en lage opkomsten bij stembureaus die vlak bij elkaar liggen, en waartussen geen grote verschillen bestaan qua type wijk, bevolkingssamenstelling en stemgedrag. Hier is het aannemelijk dat veel kiezers zijn 'overgestoken' naar een ander bureau. Zo is er naast het bureau in de Schaakbuurt dat zo laag scoort een bureau waar de opkomst bovengemiddeld ligt. Ook in Lunetten valt op dat een bureau heel hoog scoort (122,7%) en er omheen een aantal bureaus lager.

Referendum



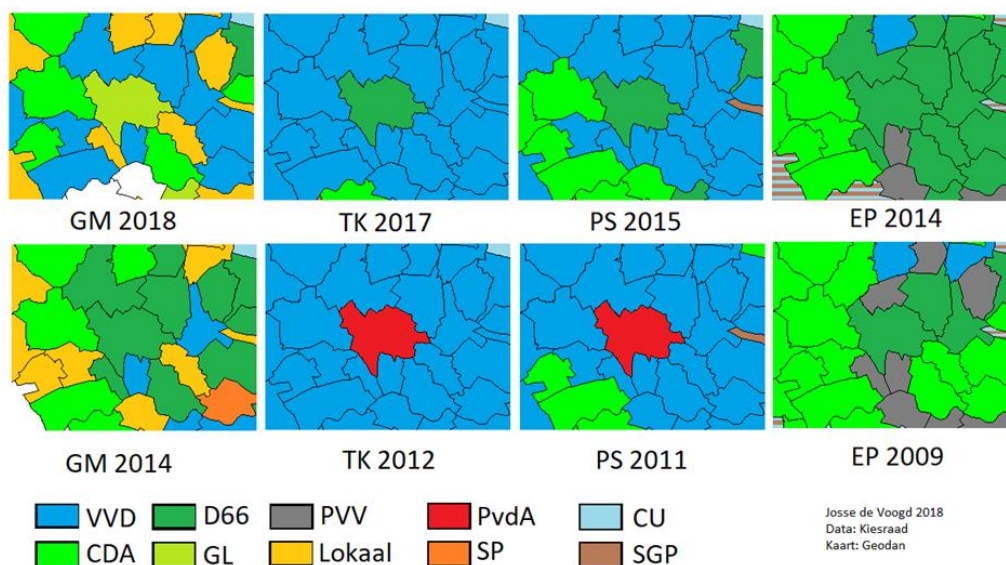
* Voor/tegen wint soms zonder de 50% te behalen ivm relatief veel blanco stemmers.



De gemeente Utrecht stemt in meerderheid tegen bij het referendum op de Wet op de Inlichtingen en Veiligheidsdiensten. Het aandeel tegenstemmers bedraagt 60,7%, het aandeel voorstemmers 33,5% en het aandeel blanco stemmers 5,8%. De landelijke verhoudingen zijn 49,4% tegen, 46,5% voor en 4% blanco. Utrecht hoort bij de gemeenten met het hoogste percentage tegenstemmers. Op een van de stembureaus op de Uithof stemt 75% tegen. Stembureaus met meer voor- dan tegenstemmers bevinden zich Vleuten, De Meern, Rijnenburg en Rijnsweerd.

Politieke kleur van de regio

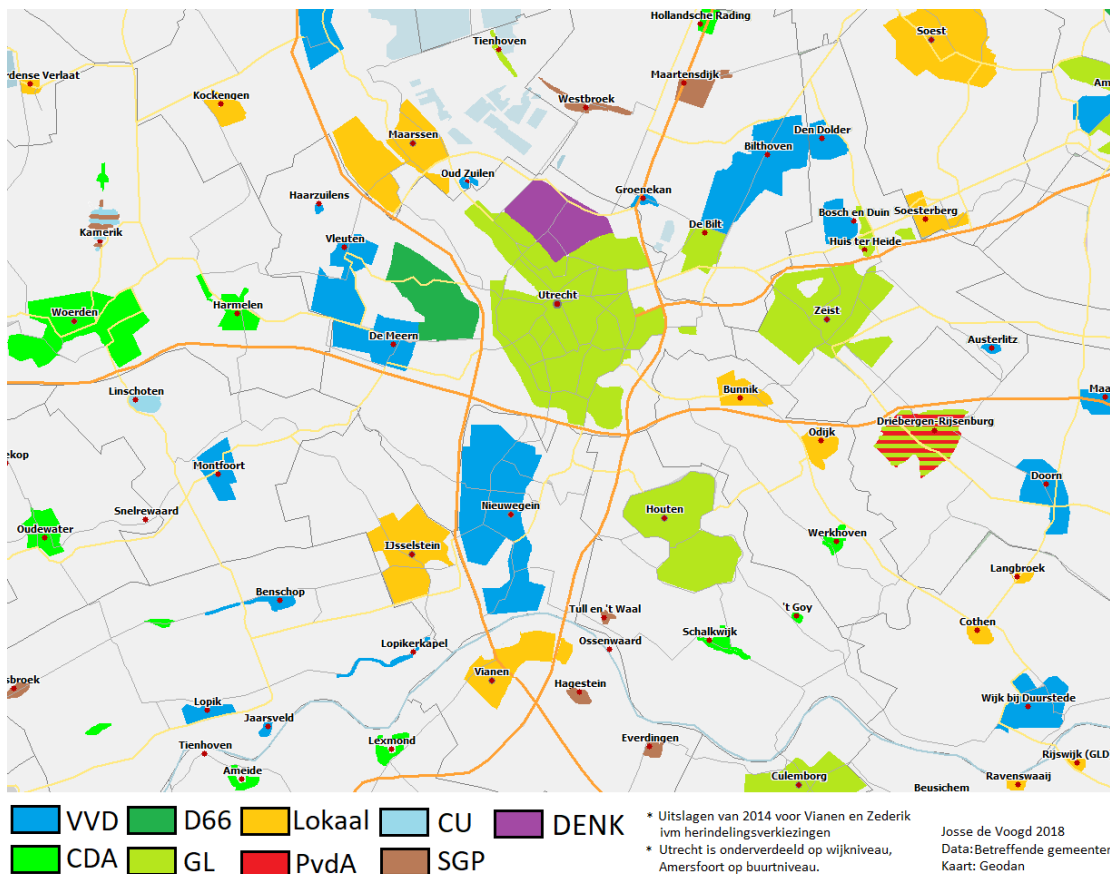
De voorgaande kaarten lieten in detail de verschillen binnen de gemeentegrenzen van Utrecht zien. Op de onderstaande kaarten zien we voor de regio de grootste partij per gemeente bij de laatste en voorlaatste verkiezingen voor de gemeenteraad, de Tweede Kamer, de Provinciale Staten en het Europees parlement. Dat het zo verschilt welke partijen de grootste zijn komt vooral door verschillen in opkomst, het al dan niet strategisch stemmen en omdat andere thema's centraal staan bij de verschillende verkiezingen. De onderliggende patronen per partij zijn doorgaans echter stabiel.



De gemeente Utrecht laat een progressiever stemgedrag zien dan de omgeving. GroenLinks, D66 en PvdA zijn afwisselend de grootste partij. De welvarende gemeenten aan de oostkant, de heuvelrug en Houten, wisselen vooral tussen VVD en D66, terwijl de gemeenten aan de westkant wisselen tussen VVD en CDA. Opvallend is de positie van groeikern Nieuwegein. Hier doet de PVV het goed. Het is een gemeente die op een aantal aspecten afwijkt van de rest van de regio, uiteenlopend van het meer populistische stemgedrag en de lagere opkomst bij verkiezingen tot gezondheidsaspecten als meer voorkomend overgewicht en pijnstillergebruik. Nieuwegein lijkt daarmee voor Utrecht een vergelijkbare positie in te nemen als de groeikernen Purmerend en Almere voor Amsterdam en Spijkenisse voor Rotterdam. Het gaat dan wel om relatieve verhoudingen. Nieuwegein is welvarender en stemt minder 'populistisch' dan Spijkenisse, zoals Utrecht ook welvarender is en minder populistisch stemt dan Rotterdam. Maarssenbroek neemt een vergelijkbare positie in als Nieuwegein. Dit valt echter minder op op de verkiezingskaarten, omdat het gaat om een beperkt deel van de gemeente Stichtse Vecht. Over het algemeen zien we dat rechtspopulistische partijen door de tijd heen relatief gezien aanhang verliezen in grotere steden en dat de aanhang meer geconcentreerd raakt in suburbane gebieden en in de periferie van het land. Als het gaat om de groeigemeenten dan valt op dat de PVV in tegenstelling tot de meeste andere voorbeelden in het land weinig aanhang heeft in Houten.

De electorale contrasten in de regio weerspiegelen de verhuisbewegingen tussen de gemeenten. Vanuit de gemeente Utrecht verhuizen mensen met een hoger inkomen vaker naar gemeenten aan de oostkant en mensen met een lager inkomen eerder naar Nieuwegein. Men sorteert zich uit over de regio. De situatie is echter verre van zwart/wit, het gaat slechts om meer dan gemiddelde voorkeuren. Ook Zeist heeft wijken met betaalbare flats en Nieuwegein wijken met duurdere woningen.

Op de onderstaande kaart is, op basis van data van de betreffende gemeenten, de grootste partij per woonkern in beeld gebracht. Voor Utrecht is de grootste partij per wijk weergegeven en voor Amersfoort de grootste partij per buurt. Naast Utrecht is GroenLinks de grootste in de woonkernen Tienhoven, De Bilt, Zeist, Huis ter Heide, Houten, Culemborg en binnen een progressieve combinatie ook in Bunnik, Odijk en Driebergen-Rijsenburg. Vooral bij gemeenteraadsverkiezingen doet de partij het in deze plaatsen goed. Specifieke kenmerken als antroposofische scholen, zoals in De Bilt, Zeist en Driebergen en ecowijken, zoals in Culemborg, lijken GroenLinks kiezers aan te trekken (en andersom). De VVD is de grootste in welvarende plaatsen als Bilthoven en Doorn en in de groeikern Nieuwegein. Maar waar in Bilthoven achter de VVD D66 en GroenLinks het goed doen zijn in Nieuwegein de SP en de Verenigde SeniorenPartij de tweede en derde partij. Lokale partijen winnen in IJsselstein en Soest en het CDA in Harmelen en Woerden. In de stad Amersfoort is D66 de grootste partij. In de overige plaatsen winnen afwisselend CDA, VVD, lokale partijen en in een aantal gevallen SGP of ChristenUnie.



Tot slot

Net als de meeste andere grotere stedelijke gemeenten wijkt Utrecht op veel punten af van landelijke gemiddelden. Het stembedrag is progressief, de bevolking is hoog opgeleid en jong, er zijn meer mensen met een migratieachtergrond en de bevolkingsgroei is het hoogste van Nederland. Bij het bestuderen van verschillen binnen de gemeente is het belangrijk in het achterhoofd te houden hoe de gemeente zich verhoudt tot de regio en tot de rest van Nederland. Gebieden die binnen de gemeente Utrecht afwijken, kunnen op nationale schaal juist typisch Nederlands blijken te zijn, zoals het voorbeeld van Vleuten – De Meern laat zien. En waar binnen Utrecht de aanhang van GroenLinks en D66 vrij gelijkmatig verdeeld is, laten deze partijen op landelijk niveau juist een vrij sterke segregatie laten. Bij de VVD is het juist andersom. Waar landelijk de VVD een partij is waarvan de aanhang vrij gelijkmatig verdeeld is, is de aanhang van deze partij in de gemeente Utrecht juist wat meer gesegregeerd.

De verkiezingskaarten laten zien dat de wijze waarop gemeentegrenzen getrokken worden mede de verkiezingsuitslag bepaalt. Zo horen Vleuten en De Meern wel bij de gemeente Utrecht, maar Nieuwegein, Maarssenbroek en De Bilt niet. De stad Utrecht heeft dankzij de fusie met Vleuten en De Meern een VVD-gezind aanhangsel gekregen. Was de stad echter in plaats daarvan met Nieuwegein gefuseerd dan zou het percentage PVV-kiezers juist hoger liggen. En wanneer zowel Vleuten – De Meern als Nieuwegein bij Utrecht zouden horen dan had er waarschijnlijk een seniorenpartij in de Utrechtse raad gezeten. Wanneer gemeenten kleiner zijn weerspiegelt de raad beter de voorkeuren van de inwoners in dat specifieke gebied. Vleuten en De Meern worden nu immers bestuurd door een linksere raad dan wanneer ze nog onafhankelijk zouden zijn. Grotere gemeenten daarentegen zouden misschien meer recht doen aan het feit dat wonen, werken, studeren en recreëren weinig rekening houden met gemeentegrenzen.

Kijken we naar de patronen van het stemgedrag in Utrecht dan komen deze in grote lijnen overeen met patronen in andere grotere gemeenten. Dan gaat het vooral om de relatieve verhoudingen. In dezelfde soorten wijken zie je vaak dezelfde soort partijen die het beter doen ten opzichte van het gemiddelde in de stad. Kijken we naar de absolute verhoudingen dan zijn GroenLinks en D66 echter groter in Utrecht. De partijen zijn zodanig groot dat hun aanhang ook in niet-typische GroenLinks/D66 wijken vaak nog steeds groot is in vergelijking met andere gemeenten. In gemeenten als Den Haag, Rotterdam en Den Bosch beperkt de GroenLinks aanhang zich meer tot de 19^e eeuwse ring. In steden als Utrecht en Amsterdam is de gentrificatie van de 19^e eeuwse ring zo goed als voltooid. Er lijkt daarbij een plafond te zijn aan de GroenLinks aanhang. Mogelijk worden de wijken te duur voor deze doelgroep. De gentrification vindt nu vooral plaats in de vooroorlogse arbeiderswijken, waarbij het zwaartepunt van GroenLinks lijkt mee te schuiven. Dit opwaarderingproces is bijvoorbeeld goed te zien in Noordwest. Veel straten worden opgeknapt en de scores in de Leefbaarometer zijn er gestegen.

In de gemeente zien we wijken die meer en minder gemengd zijn. Harde grenzen vinden we bijvoorbeeld tussen Overvecht en Tuindorp en tussen Welgelegen/Den Hommel en Kanaleneiland. De Martin Luther Kinglaan oversteken betekent een

vervijftigvoudiging van het percentage voor DENK. In Noordwest zijn de overgangen vloeiender. Dit stadsdeel lijkt te bestaan uit een lappendeken van verschillende typen woningen en typen bewoners. De vraag is of de menging die we zien qua stemgedrag ook naar voren komt bij het samenleven. Het zou kunnen dat het hier vooral gaat om de ene groep die de andere verdringt. Hoe een wijk kan verkleuren qua politieke voorkeur is ook goed zichtbaar in Kanaleneiland. In een deel van de wijk heeft sloop en nieuwbouw plaatsgevonden en hier zien we nu een stembureau dat GroenLinks kleurt tussen de DENK-stembureaus.

De verkiezingskaarten laten duidelijk zien hoeveel invloed de woningvoorraad heeft op de segregatie naar stemgedrag. Inbreidingen leiden al snel tot meer stemmen voor GroenLinks, D66 en VVD. Ook in een niet VVD-gezinde wijk als Overvecht zien we meteen meer stemmen voor die partij bij de nieuwbouw van het Antoniuskwartier. De wat oudere stadsvernieuwingscomplexen lijken daarentegen PVV, SP en DENK kiezers vast te houden terwijl de historische bebouwing er omheen gentrificeert. Het toevoegen van sociale woningbouw in de betere wijken leidt sociaal-economisch gezien tot menging. De vraag is of dit ook geldt als het gaat om stemgedrag. Want ook in de sociale huursector bestaat keuzevrijheid. Kiezers van verschillende partijen kunnen verschillende woonvoorkeuren hebben en meer of minder bedreven zijn als het gaat om de zoektocht naar een woning.

Leidsche Rijn valt op als een zeer gemengde wijk. Alle partijen zijn er redelijk vertegenwoordigd en de verschillen tussen de stembureaus zijn beperkt. Het lijkt of er voor allerlei verschillende groepen redenen zijn om naar deze wijk te trekken. De vraag is hoe deze situatie zich verder zal ontwikkelen. Bij nieuwbouwwijken bestaat het risico dat er op termijn verarming en verloedering ontstaat. In verschillende gemeenten, zoals Almere, lijkt het er op dat de bouw van nieuwere nieuwbouwwijken er voor zorgt dat welvarende mensen uit oudere nieuwbouwwijken wegtrekken. Dit zou met Leidsche Rijn kunnen gebeuren als bijvoorbeeld Rijnenburg gebouwd gaat worden. Dankzij de druk in de regio Utrecht kan het echter ook zijn dat de wijk juist nog populairder en duurder wordt. Het maakt uit in wat voor soort regionale woningmarkt een wijk zich bevindt.

De electorale kaart wijst op grote verschillen in de gemeente en in de regio. Verschillen die een rol kunnen spelen bij hoe beleid wordt ontvangen en hoe beleid uitwerkt. De participatiemaatschappij, buurtinitiatieven, 'van gas los'; het zijn allemaal ontwikkelingen die verschillende effecten zullen hebben en verschillend ontvangen zullen worden op verschillende plekken. De electorale kaart als barometer van de lokale samenleving is daarbij een waardevol instrument om bij de hand te hebben.