

Overkoepelende aanbevelingen



Bent u geïnteresseerd in het volledige rekenkamerrapport? Op de website van de Rekenkamer Utrecht kunt u dit terugvinden onder het kopje 'publicaties'.
www.utrecht.nl/bestuur-en-organisatie/rekenkamer

HOREN, ZIEN EN SAMEN DOOR

Afgelopen jaar heeft de rekenkamer Utrecht onderzoek gedaan naar inwonerparticipatie.

De rekenkamer heeft onderzocht in hoeverre de gemeente erin slaagt om meer, en meer verschillende, inwoners te betrekken bij projecten in de stad. Ook is onderzocht of het gelukt is om met de ideeën van de deelnemers de plannen beter te maken. In totaal heeft de rekenkamer met 412 Utrechters gesproken. In deze flyer vindt u de belangrijkste uitkomsten van het onderzoek, met speciale aandacht voor het traject bij u in de buurt.

Uitkomsten inwonerenquête Maliebaan

De rekenkamer heeft zes verschillende participatietrajecten onderzocht, waaronder de Maliebaan. Er is gesproken met bewoners uit de buurt die bij dit traject betrokken waren. Hieronder leest u wat er uit deze gesprekken naar voren is gekomen.

Om na te gaan hoe het participatietraject rondom de Maliebaan is ervaren, heeft de rekenkamer in totaal met 57 buurtbewoners gesproken, waarvan 22 hebben deelgenomen aan het traject, en 35 niet.

Ruim twee derde van de bewoners die we hebben gesproken geeft aan dat zij van tevoren niet duidelijk zijn geïnformeerd over wat ze van het traject konden verwachten.

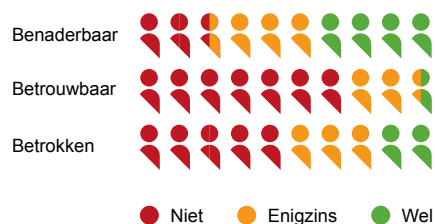
Uit de gesprekken die we in de buurt hebben gevoerd bleek dat de verschillende varianten die tijdens

het traject aan bod zijn gekomen veel twijfels hebben opgeroepen. Er ontstond wantrouwen rond de varianten, de uitkomsten van onderzoeken en of er eigenlijk wel verandering nodig is.

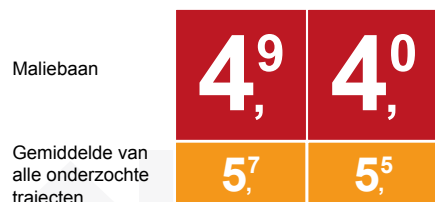
De gemeente ziet de herontwikkeling van de Maliebaan als een stadsbreed project. Een deel van de deelnemers is van mening dat het traject daarmee te breed toegankelijk was. Volgens hen heeft de gemeente er geen rekening mee gehouden dat de herinrichting voor aanwonenden van de Maliebaan grotere gevolgen heeft dan voor deelnemers die verder weg wonen. Iets meer dan de helft van de deelnemers voelde zich tijdens de bijeenkomsten uitgenodigd om inbreng te leveren.

Bijna twee derde van de deelnemers die we hebben gesproken heeft niet gezien dat hun inbreng het plan heeft verbeterd. Er worden wel kleine veranderingen gezien, maar over het algemeen zijn de buurtbewoners teleurgesteld. Bijna alle deelnemers geven aan dat zij zich niet gezien en gehoord voelden tijdens het traject.

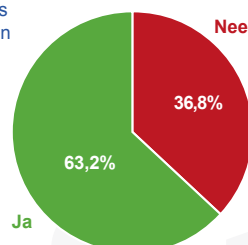
Figuur 1 Heeft u de gemeente tijdens dit traject als benaderbaar/betrouwbaar/betrokken ervaren?



Figuur 2 Welk cijfer zou u geven aan het proces en uitkomst van het participatietraject?



Figuur 3 Zou u in de toekomst nogmaals deelnemen aan een participatietraject van de gemeente?

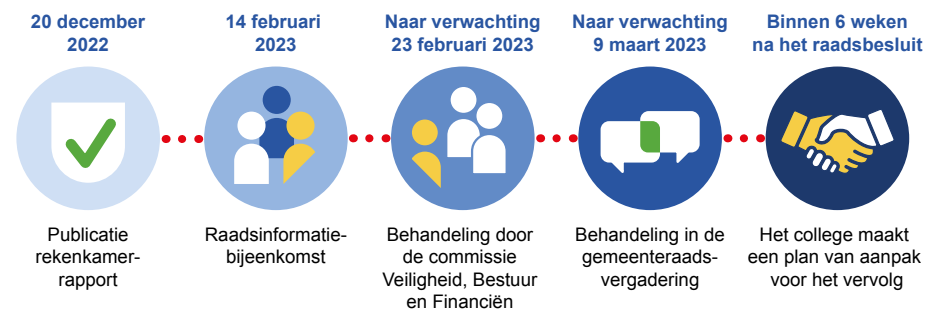


Wat zijn de lessen en verbeterpunten van het participatietraject bij de Maliebaan?

- ▶ Communiceer duidelijk wat deelnemers van participatie mogen verwachten.
- ▶ Geef meer openheid en duidelijkheid over stappen die in het proces gezet worden en de betekenis daarvan.
- ▶ Weeg nadrukkelijker de hoeveelheid participatiemomenten, en de inzet van tijd en geld van tevoren af.

En nu?

Het rapport wordt de komende tijd gepresenteerd in een raadsinformatiebijeenkomst op 14 februari. U kunt daar fysiek of digitaal bij aanwezig zijn. Vervolgens worden de uitkomsten door de gemeenteraad besproken in de commissievergadering van 23 februari. Daarna neemt de gemeenteraad een besluit over de aanbevelingen tijdens de raadsvergadering en maakt het college een plan van aanpak.



Het zou kunnen dat er nog een wijziging plaatsvindt in de data van de commissie- en raadsvergadering. Alle data en de tijden zijn terug te vinden op de website van de gemeente. Daar kunt u de vergaderingen ook digitaal bijwonen.