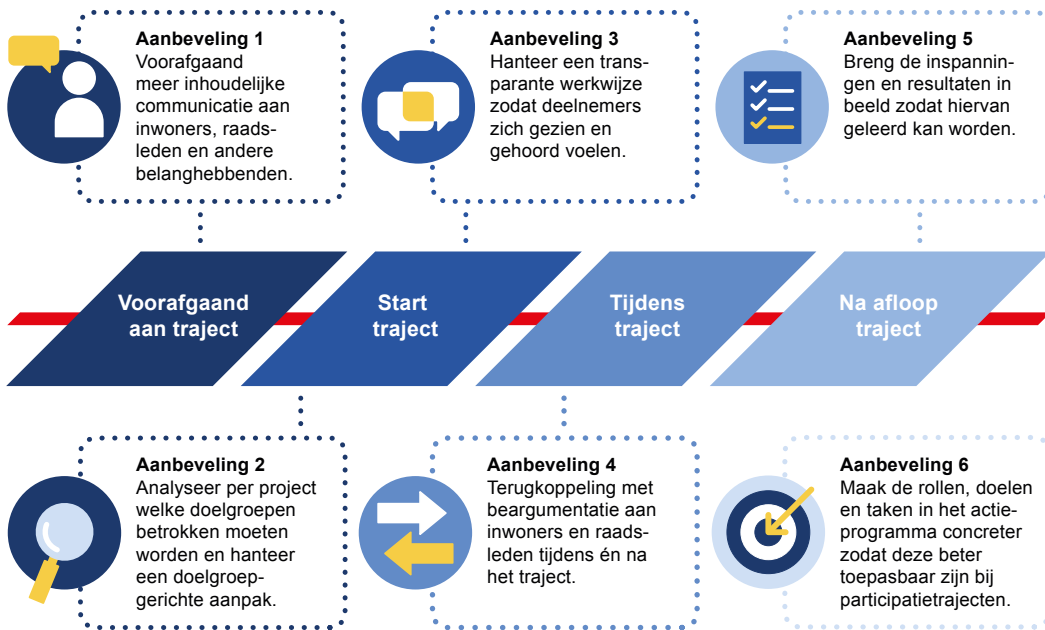


Overkoepelende aanbevelingen



Bent u geïnteresseerd in het volledige rekenkamerrapport? Op de website van de Rekenkamer Utrecht kunt u dit terugvinden onder het kopje 'publicaties'.
www.utrecht.nl/bestuur-en-organisatie/rekenkamer

HOREN, ZIEN EN SAMEN DOOR

Afgelopen jaar heeft de rekenkamer Utrecht onderzoek gedaan naar inwonerparticipatie.

De rekenkamer heeft onderzocht in hoeverre de gemeente erin slaagt om meer, en meer verschillende, inwoners te betrekken bij projecten in de stad. Ook is onderzocht of het gelukt is om met de ideeën van de deelnemers de plannen beter te maken. In totaal heeft de rekenkamer met 412 Utrechters gesproken. In deze flyer vindt u de belangrijkste uitkomsten van het onderzoek, met speciale aandacht voor het traject bij u in de buurt.

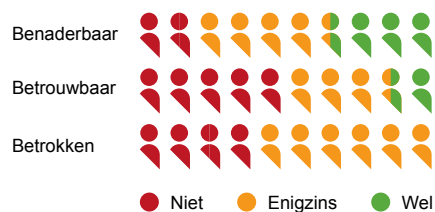
Uitkomsten inwonenquête Rachmaninoffplantsoen

De rekenkamer heeft zes verschillende participatietrajecten onderzocht, waaronder het Rachmaninoffplantsoen. Het ging om de transformatie van het kantoor en de herinrichting van de parkeerplaats. Er is gesproken met bewoners uit de buurt die bij dit traject betrokken waren. Hieronder leest u wat er uit deze gesprekken naar voren is gekomen.

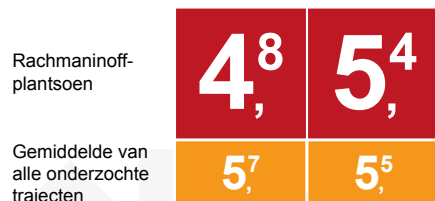
Om na te gaan hoe het participatietraject rondom het Rachmaninoffplantsoen is ervaren, heeft de rekenkamer in totaal met 36 buurtbewoners gesproken, waarvan 12 hebben deelgenomen aan het traject, en 24 niet.

De helft van de deelnemers aan het traject geeft aan dat ze vooraf niet duidelijk geïnformeerd zijn over wat zij van het traject mochten verwachten. Er was vooraf verwarring over de mate van invloed die zij zouden kunnen uitoefenen.

Figuur 1 Heeft u de gemeente tijdens dit traject als benaderbaar/betrouwbaar/betrokken ervaren?



Figuur 2 Welk cijfer zou u geven aan het proces en uitkomst van het participatietraject?

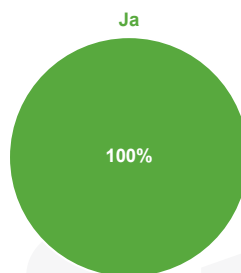


Een deel van de deelnemers vond hun invloed te minimaal. Wel was het voor bijna driekwart van de deelnemers duidelijk op welke momenten en manieren inbreng geleverd kon worden.

De gemeente vindt het belangrijk dat iedereen mee kan doen aan participatietrajecten. Over het algemeen wordt de toegankelijkheid positief beoordeeld door buurtbewoners. Acht op de tien personen is van mening dat het participatietraject toegankelijk was voor belanghebbenden. De helft van de buurtbewoners heeft echter geen diverse groep zien participeren.

Over de vraag of de geleverde inbreng de uiteindelijke plannen heeft verbeterd, zijn de meningen verdeeld. Ongeveer de helft van de buurtbewoners die wij spraken ziet wel verbetering; de andere helft niet. Ook de terugkoppeling wordt door de helft van de deelnemers als onvoldoende ervaren. De gemeente en buurtbewoners beoordelen de opbrengst van het participatietraject verschillend.

Figuur 3 Zou u in de toekomst nogmaals deelnemen aan een participatietraject van de gemeente?

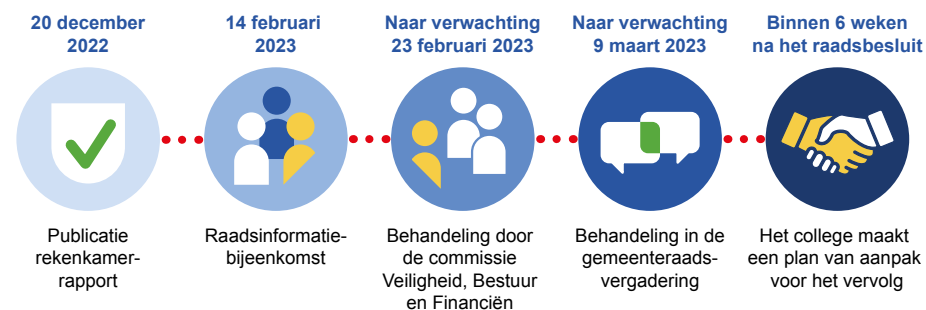


Wat zijn de lessen en verbeterpunten van het participatietraject bij het Rachmaninoffplantsoen?

- ▶ Informeer inwoners vooraf beter over het gekozen participatieniveau.
- ▶ Geef een betere terugkoppeling (door de verantwoordelijke voor het participatietraject) aan zowel belanghebbenden als andere inwoners over wat er met hun inbreng is gedaan.
- ▶ Streef een duidelijkere rolverdeling na tussen gemeente, ontwikkelaar en inwoners en communiceer daarover helder.

En nu?

Het rapport wordt de komende tijd gepresenteerd in een raadsinformatiebijeenkomst op 14 februari. U kunt daar fysiek of digitaal bij aanwezig zijn. Vervolgens worden de uitkomsten door de gemeenteraad besproken in de commissievergadering van 23 februari. Daarna neemt de gemeenteraad een besluit over de aanbevelingen tijdens de raadsvergadering en maakt het college een plan van aanpak.



Het zou kunnen dat er nog een wijziging plaatsvindt in de data van de commissie- en raadsvergadering. Alle data en de tijden zijn terug te vinden op de website van de gemeente. Daar kunt u de vergaderingen ook digitaal bijwonen.