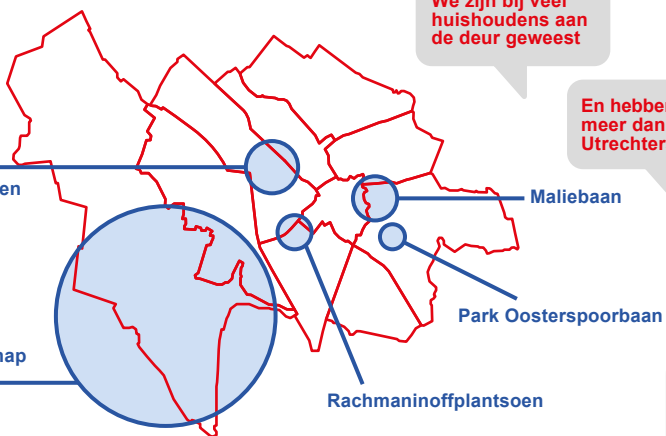


Overkoepelende aanbevelingen

Aanmeldbeleid basisscholen (stadsbreed)

Thomas à Kempisplantsoen

Energielandschap Rijnenburg en Reijerscop



We zijn bij veel huishoudens aan de deur geweest

En hebben meer dan 400 Utrechters gesproken



Aanbeveling 1
Voorafgaand meer inhoudelijke communicatie aan inwoners, raadsleden en andere belanghebbenden.



Aanbeveling 3
Hanteer een transparante werkwijze zodat deelnemers zich gezien en gehoord voelen.



Aanbeveling 5
Breng de inspanningen en resultaten in beeld zodat hiervan geleerd kan worden.

Voorafgaand aan traject

Start traject

Tijdens traject

Na afloop traject



Aanbeveling 2
Analyseer per project welke doelgroepen betrokken moeten worden en hanteer een doelgroepgerichte aanpak.



Aanbeveling 4
Terugkoppeling met beargumentatie aan inwoners en raadsleden tijdens én na het traject.



Aanbeveling 6
Maak de rollen, doelen en taken in het actieprogramma concreter zodat deze beter toepasbaar zijn bij participatietrajecten.

Bent u geïnteresseerd in het volledige rekenkamerrapport? Op de website van de Rekenkamer Utrecht kunt u dit terugvinden onder het kopje 'publicaties'.
www.utrecht.nl/bestuur-en-organisatie/rekenkamer

HOREN, ZIEN EN SAMEN DOOR

Afgelopen jaar heeft de rekenkamer Utrecht onderzoek gedaan naar inwonerparticipatie.

De rekenkamer heeft onderzocht in hoeverre de gemeente erin slaagt om meer, en meer verschillende, inwoners te betrekken bij projecten in de stad. Ook is onderzocht of het gelukt is om met de ideeën van de deelnemers de plannen beter te maken. In totaal heeft de rekenkamer met 412 Utrechters gesproken. In deze flyer vindt u de belangrijkste uitkomsten van het onderzoek, met speciale aandacht voor het traject bij u in de buurt.

Uitkomsten inwonerenquête Energielandschap Rijnenburg en Reijerscop

De rekenkamer heeft zes verschillende participatietrajecten onderzocht, waaronder het Energielandschap Rijnenburg en Reijerscop. Er is gesproken met bewoners uit de buurt die bij dit traject betrokken waren. Hieronder leest u wat er uit deze gesprekken naar voren is gekomen.

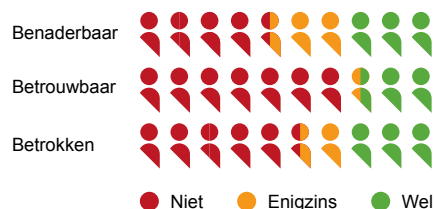
Om na te gaan hoe het participatietraject rondom het Energielandschap Rijnenburg en Reijerscop is ervaren, heeft de rekenkamer met 118 buurtbewoners gesproken, waarvan 32 hebben deelgenomen aan het traject, en 86 niet.

Bijna de helft van de buurtbewoners die wij hebben gesproken, geeft aan dat ze vooraf niet goed geïnformeerd waren over wat ze van het participatietraject konden verwachten. Wel was het voor de meeste deelnemers duidelijk op welke momenten en manieren ze hun inbreng konden leveren.

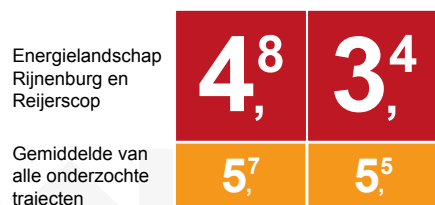
Meer dan driekwart van de buurtbewoners vond dat de bijeenkomsten voor iedereen toegankelijk waren. Toch heeft maar iets meer dan de helft ook daadwerkelijk een diverse groep aanwezigen gezien. Sommige buurtbewoners geven aan dat de brede opzet en de drukte ervoor hebben gezorgd dat het traject minder toegankelijk werd. De helft van de deelnemers voelde zich uitgenodigd om inbreng te leveren. Zij vragen zich ook af waarom er voor stadsbrede participatie is gekozen, terwijl de gevolgen voor de inwoners van de polders het grootst zijn.

90% van de deelnemers ziet niet dat hun inbreng de plannen of de uitvoering heeft verbeterd. Er zijn wel terugkoppelingen geweest van de bijeenkomsten, maar dat was volgens buurtbewoners vooral over het proces, of in hele grote lijnen. Twee derde van de deelnemers voelt zich niet gezien en gehoord door de gemeente. Meer dan de helft van de deelnemers weet niet wat er met hun inbreng is gebeurd. Dit kan mede komen omdat er uiteindelijk door de gemeente werd gekozen voor een eigen variant.

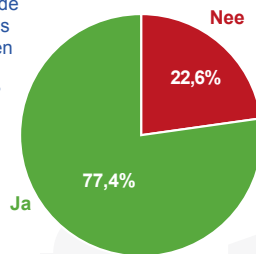
Figuur 1 Heeft u de gemeente tijdens dit traject als benaderbaar/betrouwbaar/betrokken ervaren?



Figuur 2 Welk cijfer zou u geven aan het proces en uitkomst van het participatietraject?



Figuur 3 Zou u in de toekomst nogmaals deelnemen aan een participatietraject van de gemeente?

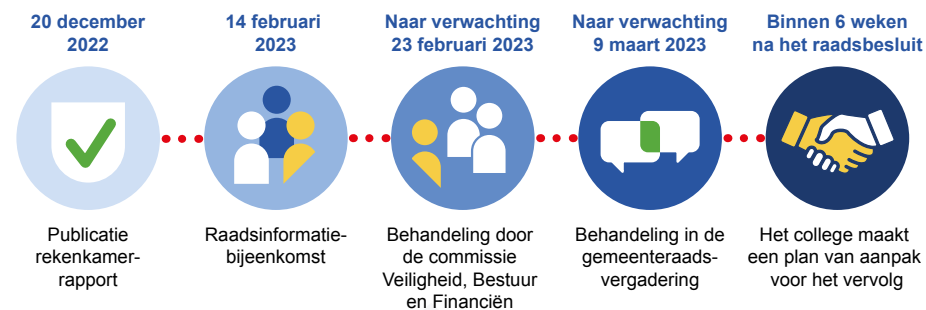


Wat zijn de lessen en verbeterpunten van het participatietraject bij het Energielandschap Rijnenburg en Reijerscop

- ▶ Zorg voor heldere verwachtingen over de vorm en het niveau van de participatie, de beïnvloedingsruimte van deelnemers en de lengte van het traject.
- ▶ Wees open en transparant over de invloed die deelnemers via participatie, zoals bij het uitwerken van de verschillende scenario's, kunnen uitoefenen op het eindproduct.
- ▶ Creëer een vorm van participatie waarbij iedere inwoner in de gelegenheid is om hun eigen inbreng naar voren te brengen. Geef een directe terugkoppeling op die inbreng zodat helder is wat er wel of niet mee gedaan wordt.
- ▶ Draag er zorg voor dat de inspanning die gevraagd en geleverd wordt in verhouding staat tot het resultaat.

En nu?

Het rapport wordt de komende tijd gepresenteerd in een raadsinformatiebijeenkomst op 14 februari. U kunt daar fysiek of digitaal bij aanwezig zijn. Vervolgens worden de uitkomsten door de gemeenteraad besproken in de commissievergadering van 23 februari. Daarna neemt de gemeenteraad een besluit over de aanbevelingen tijdens de raadsvergadering en maakt het college een plan van aanpak.



Het zou kunnen dat er nog een wijziging plaatsvindt in de data van de commissie- en raadsvergadering. Alle data en de tijden zijn terug te vinden op de website van de gemeente. Daar kunt u de vergaderingen ook digitaal bijwonen.