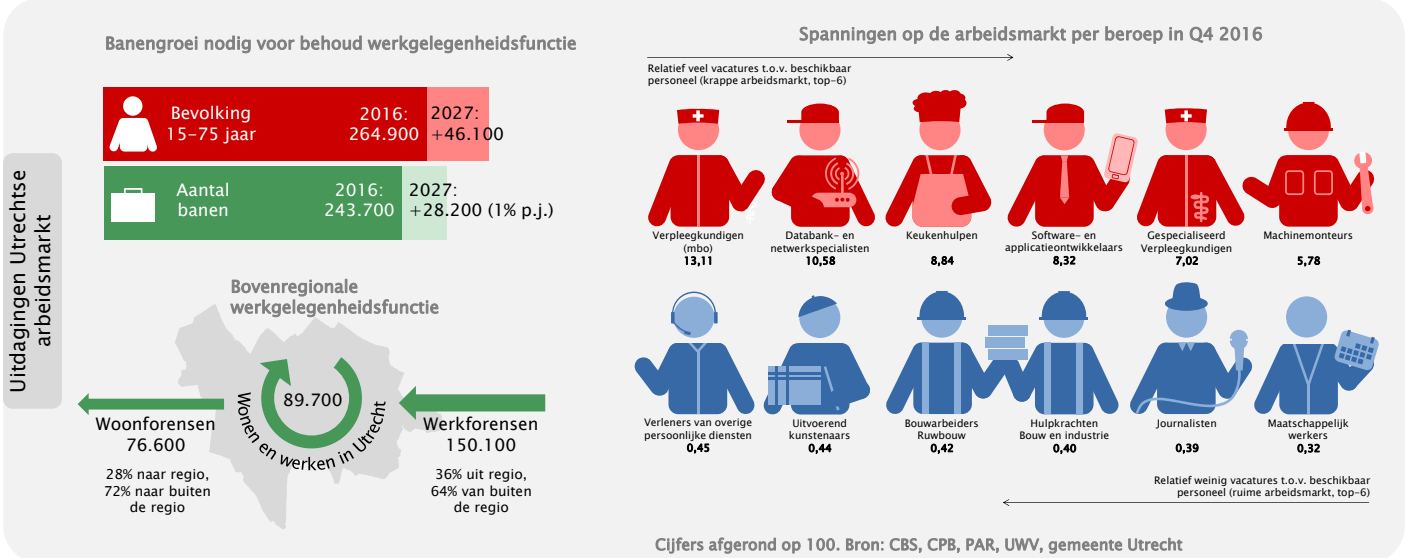
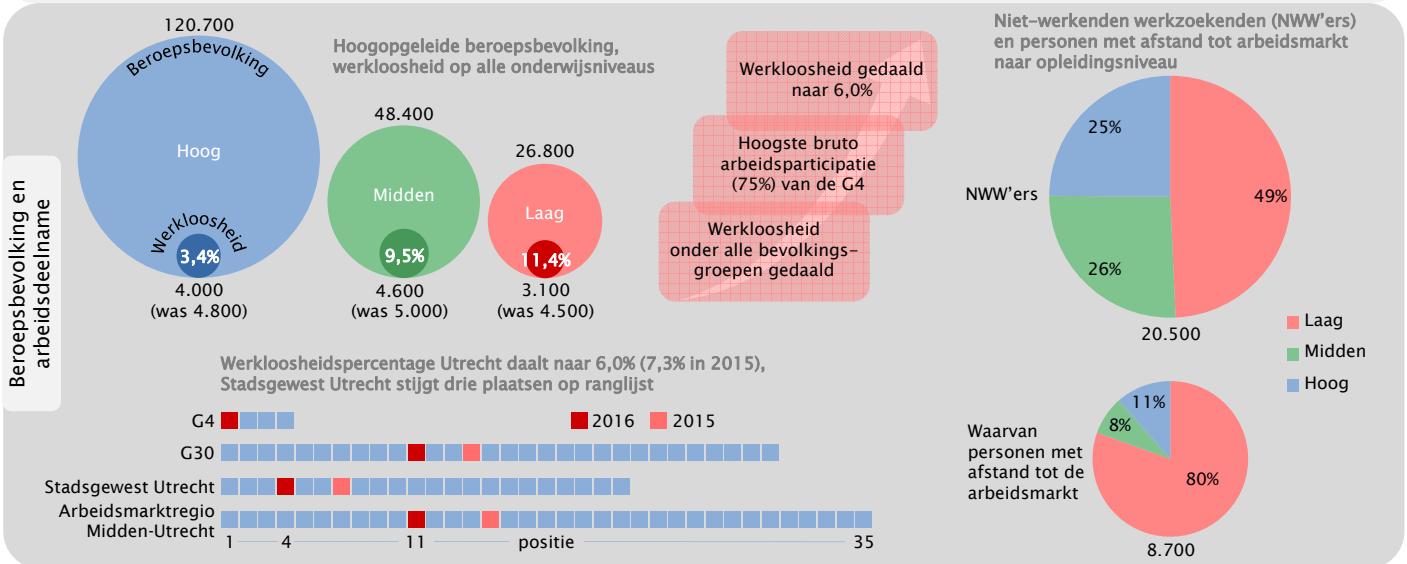
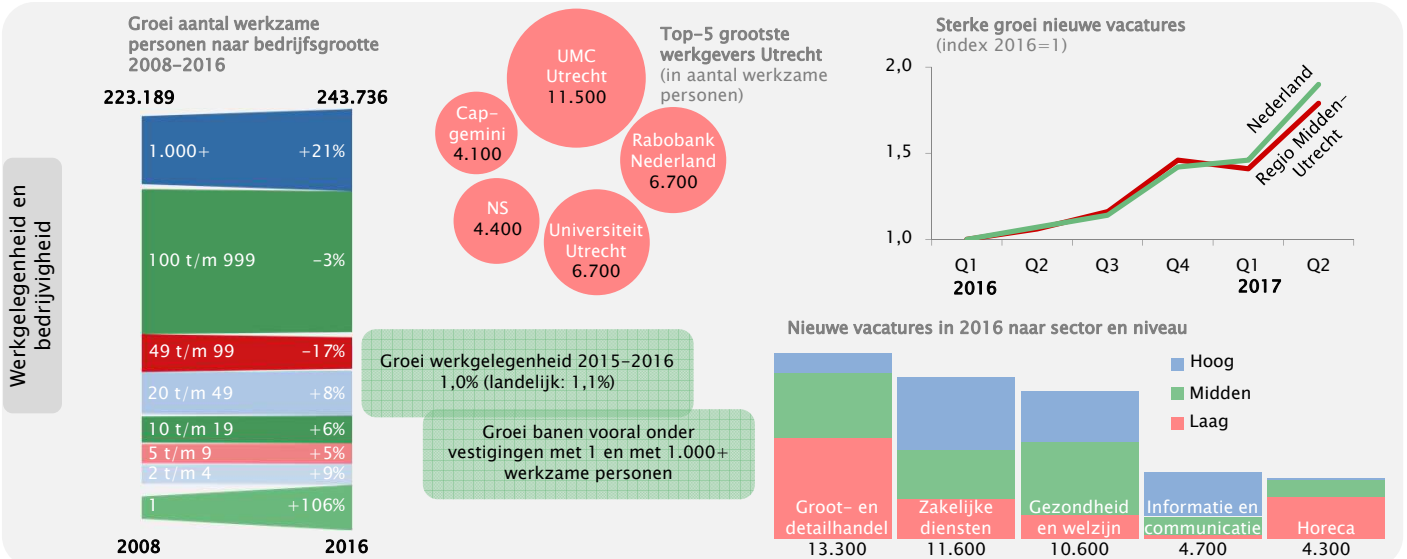


# Arbeidsmarktmonitor Utrecht 2017

## Ruimte voor werkgelegenheid



### Groei aantal werkzame personen naar bedrijfs grootte 2008-2016

Het aantal werkzame personen (werknemers, zelfstandigen; fulltimers, parttimers en uitzendkrachten) is in de gemeente Utrecht toegenomen tot een totaal van 243.736. Tussen 2008 en 2016 zit de groei in werkgelegenheid vooral bij vestigingen met 1 werkzame persoon (met name zzp'ers) en bij de vestigingen met meer dan 1.000 werkzame personen (+8.417). Alleen bij de groepen 50 t/m 99 en 100 t/m 999 werkzame personen is de werkgelegenheid sinds 2008 gedaald. Bron: PAR 2016

### Top-5 grootste werkgevers Utrecht (in aantal werkzame personen)

Bron: PAR 2016, bewerking  
Onderzoek

### Sterke groei nieuwe vacatures (index 2016=1)

De arbeidsmarktregio Midden-Utrecht bestaat uit 15 gemeenten: Bunnik, De Bilt, Houten, IJsselstein, Lopik, Montfoort, Nieuwegein, Oudewater, Stichtse Vecht, Utrecht, Utrechtse Heuvelrug, Vianen, Wijk bij Duurstede, Woerden, Zeist. Bron: UWV

### Nieuwe vacatures in 2016 naar sector en niveau

Geografisch niveau: arbeidsmarktregio Midden-Utrecht  
Hoog: hoger en wetenschappelijke beroepen  
Midden: middelbare beroepen (mbo 3-4)  
Laag: lagere beroepen (vmbo, mbo 1-2) en elementaire beroepen (basis-onderwijs)  
Bron: UWV

### Hoogopgeleide beroepsbevolking, werkloosheid op alle onderwijsniveaus

62% van de Utrechtse beroepsbevolking heeft een diploma op HBO- of universitair niveau (121.000 mensen). Het aandeel van middelbaaropgeleiden binnen de beroepsbevolking is met 24% in Utrecht fors lager dan landelijk en dan in andere grote steden. 14% van de beroepsbevolking is laagopgeleid, ook dat ligt lager dan landelijk en dan in andere grote steden. Het werkloosheidspercentage is het hoogst onder laagopgeleiden, terwijl het aantal laagopgeleide werklozen kleiner is dan het aantal middelbaar- en hoogopgeleide werklozen. Bron: CBS, bewerking Onderzoek

### Werkloosheidspercentage Utrecht daalt naar 6,0%, Stadsgewest Utrecht stijgt drie plaatsen op ranglijst

Het werkloosheidspercentage gaat over het aantal mensen dat geen baan heeft maar wel wil werken en op korte termijn (twee weken) beschikbaar voor werk is, ten opzichte van de totale beroepsbevolking tussen 15 en 75 jaar. In 2016 is de werkloosheid in de gemeente Utrecht gedaald van 7,3% naar 6,0% van de beroepsbevolking. De werkloosheid in het stadsgewest Utrecht is in 2016 gedaald tot 5,4% (in 2015: 6,6%), en ligt daarmee onder het Nederlands gemiddelde (6,0%). Utrecht is drie plaatsen gestegen, tot plek 4, op de ranking van stadsgewesten. Bron: CBS

### Niet-werkenden werkzoekenden (NWW'ers) en personen met afstand tot arbeidsmarkt naar opleidingsniveau

Van de niet-werkende werkzoekenden woonachtig in Utrecht was eind 2016 ongeveer de helft (49%) laagopgeleid (10.100 personen). Deze personen beschikken niet over een startkwalificatie (= minimaal havo, vwo of mbo-2 diploma). Van de Utrechtse NWW'ers zijn 5.300 personen middelbaar opgeleid (26%) en 5.100 personen hoogopgeleid (25%). Van alle mensen met een afstand tot de arbeidsmarkt (ofwel: niet binnen twee weken beschikbaar voor werk en in deze monitor uitgedrukt in het verschil tussen het aantal NWW'ers en de werkloze beroepsbevolking) is 80% laagopgeleid. Circa 8% van de mensen met een afstand tot de arbeidsmarkt is middelbaar opgeleid en ruim 11% is hoogopgeleid. Het beschikken over een startkwalificatie vergroot dus de kansen op betaald werk. Bron: UWV, CBS, bewerking Onderzoek

### Banengroei nodig voor behoud werkgelegenheidsfunctie

De komende jaren zal het aantal inwoners van Utrecht jaarlijks doorgroeien, ook het aantal inwoners tussen 15 en 75 jaar. In totaal groeit de potentiële beroepsbevolking tussen 2016 en 2030 met ongeveer 52.000 mensen. Deze sterke bevolkingsgroei vraagt om een groeiend aanbod van werkgelegenheid. Zelfs in een hoog economisch groeiscenario (1% jaarlijkse banengroei) wordt het verschil tussen de potentiële beroepsbevolking en de werkgelegenheid groter in de komende jaren. Bron: CPB/PBL, Gemeentelijke bevolkingsprognose 2016-2040, bewerking Onderzoek

### (Boven)regionale werkgelegenheidsfunctie

Circa 60% van de banen voor werknemers in Utrecht wordt vervuld door mensen die buiten Utrecht wonen. Dit aandeel neemt de laatste jaren toe. Tegelijkertijd pendelt bijna de helft van de werkende Utrechters dagelijks naar werklocaties buiten Utrecht. Het totaal aantal Utrechters dat als werknemer buiten de stad werkt is gegroeid. Zowel de ingaande als de uitgaande pendelstromen zijn toegenomen. Bron: CBS (laatste cijfers: december 2014)

### Spanningen op de arbeidsmarkt per beroep in Q4 2016

De spanning op de arbeidsmarkt geeft de verhouding weer tussen het aantal openstaande vacatures en het aantal kortdurend werkzoekenden. Hoe ruimer de arbeidsmarkt, hoe moeilijker het voor werkzoekenden is om een baan te vinden. En hoe krappere de arbeidsmarkt, hoe moeilijker het voor werkgevers is om aan geschikt personeel te komen. In het 4<sup>e</sup> kwartaal van 2016 is over het geheel genomen sprake van een krappe arbeidsmarkt. Er zijn echter grote verschillen tussen beroepen. Vooral aan mbo-verpleegkundigen en ICT'ers is momenteel een groot tekort. Bron: UWV