

# Arbeidsmarktmonitor 2018



Werkgelegenheid voor iedereen



Gemeente Utrecht

[Utrecht.nl/onderzoek](https://www.utrecht.nl/onderzoek)

# Colofon

## **uitgave**

IB Onderzoek  
Gemeente Utrecht  
Postbus 16200  
3500 CE Utrecht  
030 286 1350  
onderzoek@utrecht.nl

## **in opdracht van**

Programma Werken aan Werk  
Gemeente Utrecht

## **internet**

[www.utrecht.nl/onderzoek](http://www.utrecht.nl/onderzoek)

## **rapportage**

Alicia de Graaff  
Anne Slob  
Jan-Berno van Lochem

## **informatie**

Jan-Berno van Lochem  
030 – 286 13 50

## **projectnummer**

G128-5307423

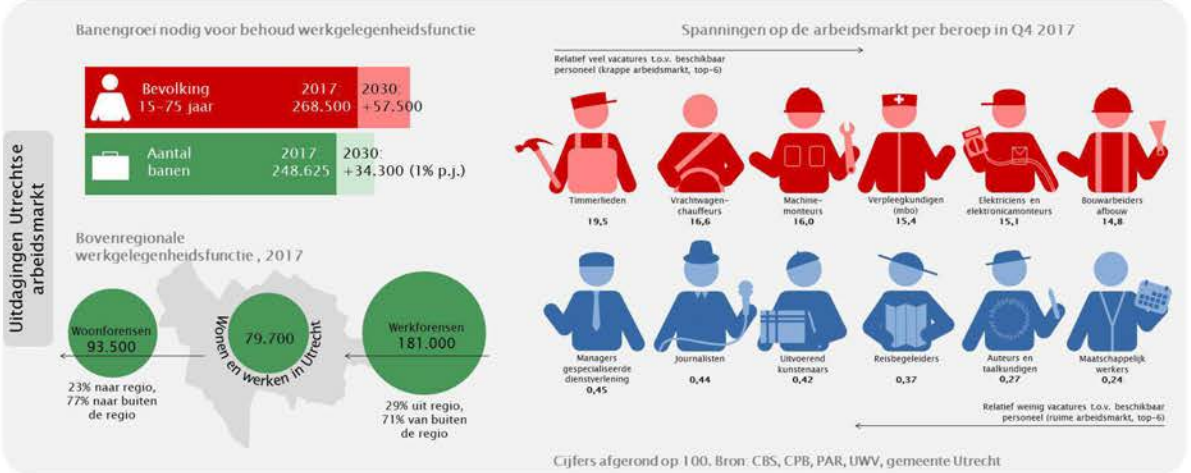
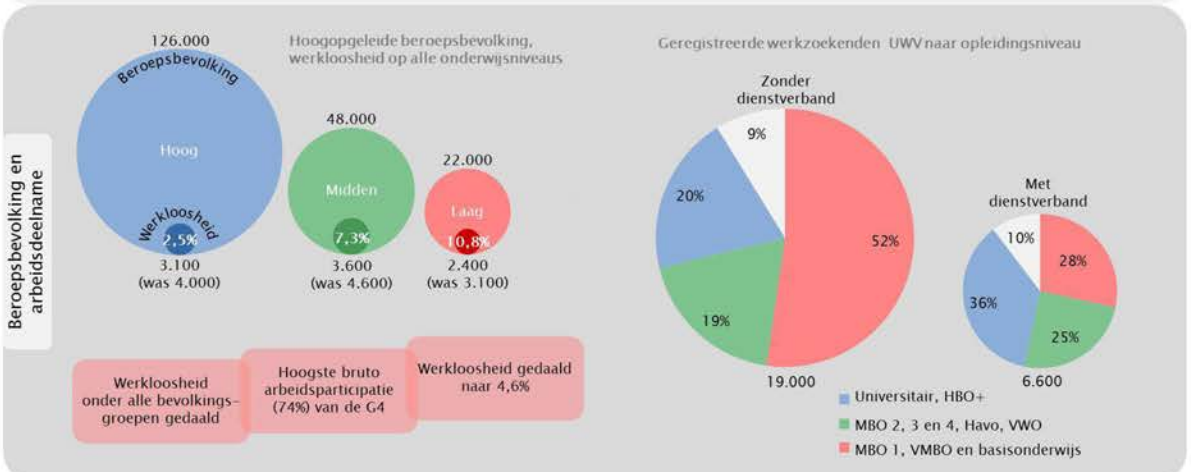
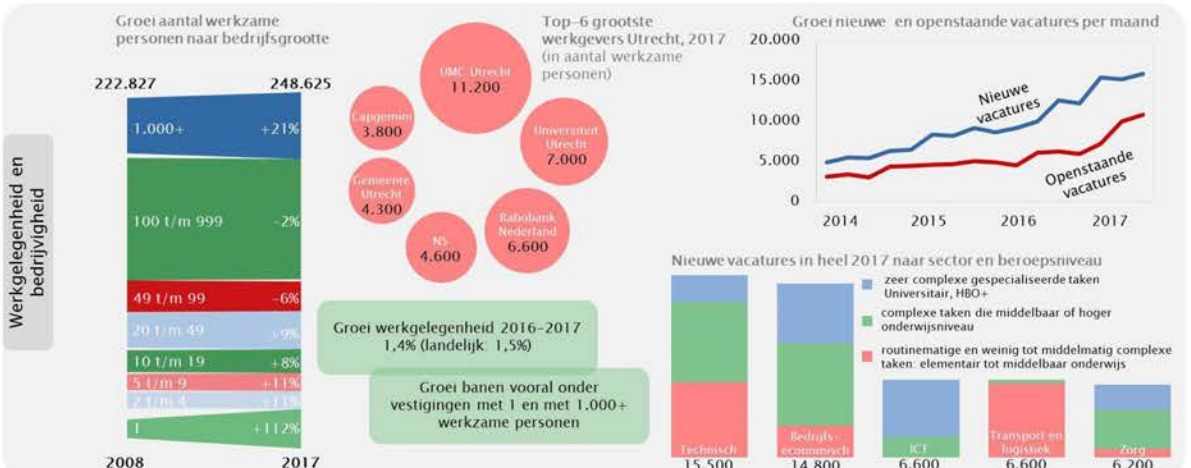
## **bronvermelding**

Het overnemen van gegevens uit deze publicatie is toegestaan met de bronvermelding:  
afdeling Onderzoek, gemeente Utrecht

Januari 2019

# Arbeidsmarktmonitor Utrecht 2018

## Werkgelegenheid voor iedereen





Werkgelegenheid en  
bedrijvigheid

Groei aantal werkzame personen naar  
bedrijfs grootte 2008-2017

Het aantal werkzame personen (werknemers, zelfstandigen; fulltimers, parttimers en uitzendkrachten) is in de gemeente Utrecht toegenomen tot een totaal van 248.625. Tussen 2008 en 2017 zit de groei van werkgelegenheid vooral bij vestigingen met 1 werkzame persoon (met name zzp'ers) en bij de vestigingen met meer dan 1.000 werkzame personen (+8.311). Alleen bij de groepen 50 t/m 99 en 100 t/m 999 werkzame personen is de werkgelegenheid sinds 2008 gedaald. Bron: PAR 2017

Top-5 grootste werkgevers  
Utrecht  
(in aantal werkzame personen)

Bron: PAR 2017, bewerking Onderzoek. In het PAR cijfer zijn payrollers en uitzendkrachten inbegrepen. Personen die via bijvoorbeeld detachingsbureaus bij een organisatie werken zijn hierin niet opgenomen, maar bij het detachingsbureau.

Sterke groei openstaande en nieuwe vacatures

Het aantal openstaande vacatures per maand in Q4 2017 is 73% hoger dan het aantal openstaande vacatures in Q4 2016. Voor de nieuwe vacatures is dat 26%. Openstaande vacatures zijn een stand cijfer: hoeveel vacatures er in die maand openstaan. Nieuwe vacatures zijn een stroomcijfer: alle vacatures die in die maand zijn ontstaan.

De arbeidsmarktregio Midden-Utrecht bestaat uit 15 gemeenten: Bunnik, De Bilt, Houten, IJsselstein, Lopik, Montfoort, Nieuwegein, Oudewater, Stichtse Vecht, Utrecht, Utrechtse Heuvelrug, Vianen, Wijk bij Duurstede, Woerden, Zeist. Bron: UWV

Nieuwe vacatures in 2017 naar sector en beroepsniveau  
Geografisch niveau: arbeidsmarktregio Midden-Utrecht

Beroepsniveau 1: beroepen met eenvoudige routinematige taken die elementair of lager onderwijsniveau vereisen.  
Beroepsniveau 2: beroepen met weinig tot middelmatig complexe taken die lager of middelbaar onderwijsniveau vereisen.  
Beroepsniveau 3: beroepen met complexe taken die middelbaar of hoger onderwijsniveau vereisen.  
Beroepsniveau 4: beroepen met zeer complexe gespecialiseerde taken die hoger of wetenschappelijk onderwijsniveau vereisen.

Bron: UWV

Beroepsbevolking en  
arbeidsdeelname

Hoogopgeleide beroepsbevolking, werkloosheid op alle  
onderwijsniveaus

64% van de Utrechtse beroepsbevolking heeft een diploma op HBO- of universitair niveau (126.000 mensen). Het aandeel van middelbaaropgeleiden binnen de beroepsbevolking is met 24% in Utrecht fors lager dan landelijk en dan in andere grote steden. 11% van de beroepsbevolking is laagopgeleide, ook dat ligt lager dan landelijk en dan in andere grote steden. Het werkloosheidspercentage is het hoogst onder laagopgeleiden, terwijl het aantal laagopgeleide werklozen kleiner is dan het aantal middelbaar- en hoogopgeleide werklozen. Bron: CBS, bewerking Onderzoek

Werkloosheidspercentage Utrecht daalt naar 4,6%

Het werkloosheidspercentage gaat over het aantal mensen dat geen baan heeft maar wel wil werken en op korte termijn (twee weken) beschikbaar voor werk is, ten opzichte van de totale beroepsbevolking tussen 15 en 75 jaar. In 2016 is de werkloosheid in de gemeente Utrecht gedaald van 6,0% naar 4,6% van de beroepsbevolking. De werkloosheid in Utrecht ligt daarmee onder het Nederlands gemiddelde (4,9%). Bron: CBS

Geregisteerde werkzoekenden UWV naar opleidingsniveau

Voor Geregisteerde Werkzoekenden UWV (GWU) hanteert UWV de volgende definitie: personen van 15 tot 75 jaar die als werkzoekend bij UWV staan geregistreerd met een \* WW-uitkering, \* Bijstandsuitkering, \* Wajong-uitkering, \* WGA-uitkering, WAO-uitkering en dienstverlening van UWV of gemeenten ontvangen, of een actief cv op werk.nl hebben.

Van alle werkzoekenden was in december 2017 46% (ongeveer 11.800) laag opgeleid en daarvan heeft 84% geen dienstbetrekking. Deze personen beschikken niet over een startkwalificatie (= minimaal havo, vwo of mbo-2). Van het totaal van 25.700 werkzoekenden in de gemeente Utrecht heeft driekwart (74%) geen dienstverband en een kwart wel.

Bron: UWV, bewerking Onderzoek

Uitdagingen Utrechtse  
arbeidsmarkt

Banengroei nodig voor behoud werkgelegenheidsfunctie

De komende jaren zal het aantal inwoners van Utrecht jaarlijks doorgroeien, ook het aantal inwoners tussen 15 en 75 jaar. In totaal groeit de potentiële beroepsbevolking tussen 2017 en 2030 met ongeveer 57.500 mensen. Deze sterke bevolkingsgroei vraagt om een groeiend aanbod van werkgelegenheid. Zelfs in een hoog economisch groeiscenario (1% jaarlijkse banengroei) wordt het verschil tussen de potentiële beroepsbevolking en de werkgelegenheid groter in de komende jaren. Bron: CPB/PBL, Gemeentelijke bevolkingsprognose 2017-2040, bewerking Onderzoek

(Boven)regionale werkgelegenheidsfunctie

Circa 70% van de banen voor werknemers in Utrecht wordt vervuld door mensen die buiten Utrecht wonen. Dit aandeel is de laatste jaren stabiel. Het totaal aantal Utrechters dat als werknemer buiten de stad werkt is gegroeid (uitgaande pendel). Het aandeel dat hiervan werkzaam is in de regio Utrecht is licht gedaald en het aandeel dat hiervan werkzaam is buiten de regio Utrecht is licht gestegen. Ook de ingaande pendel is toegenomen. Bron: CBS (laatste cijfers: december 2016)

Spanningen op de arbeidsmarkt per beroep in Q4 2017

De spanning op de arbeidsmarkt geeft de verhouding weer tussen het aantal openstaande vacatures en het aantal kortdurend werkzoekenden. Hoe ruimer de arbeidsmarkt, hoe moeilijker het voor werkzoekenden is om een baan te vinden. En hoe krappere de arbeidsmarkt, hoe moeilijker het voor werkgevers is om aan geschikt personeel te komen. In het 4<sup>e</sup> kwartaal van 2017 is over het geheel genomen sprake van een krappe arbeidsmarkt. Er zijn echter grote verschillen tussen beroepen. Vooral aan timmerlieden, vrachtwagenchauffeurs, machinemonteurs en mbo-verpleegkundigen is momenteel een groot tekort. Bron: UWV

# Inhoudsopgave

1. Werkgelegenheid en bedrijvigheid	6
1.1 Economie	6
1.2 Werkgelegenheid	7
1.3 Vacatures	17
2. Beroepsbevolking en arbeidsdeelname	24
2.1 Beroepsbevolking	25
2.2 Werkloosheid	31
3. Uitdagingen op de Utrechtse arbeidsmarkt	36

# 1. Werkgelegenheid en bedrijvigheid

## 1.1 Economie

### **Landelijke economie blijft groeien met positief effect voor de werkgelegenheid**

De Nederlandse arbeidsmarkt is de economische crisis nu in de meeste opzichten te boven.<sup>1</sup> Tijdens deze crisis, die volgde op een gespannen arbeidsmarkt in 2007–2008, liep de werkloosheid hoog op. In de loop van 2014 begon de situatie op de arbeidsmarkt te verbeteren. Inmiddels bereikte het aantal banen een nieuw record en zijn er meer mensen aan het werk dan ooit. Sinds eind 2017 is weer sprake van een gespannen arbeidsmarkt, nadat deze meer dan zeven jaar ruim is geweest.

De Nederlandse economie groeide in 2017 opnieuw harder dan de jaren ervoor. De landelijke groei bedroeg in 2017 3,2%, in 2016 was dat nog 2,2%. Het CPB verwacht een aanhoudende economische groei van 2,8% in 2018 en 2,6% in 2019. De economische groei heeft een positief effect op de Nederlandse arbeidsmarkt: de werkgelegenheid groeit en de verwachting is dat de werkloosheid in 2019 het laagste niveau sinds 2001 bereikt.

Ook vond er in 2017 een belangrijke verschuiving van werkgelegenheidsgroei plaats. Na een periode van toename in flexibele arbeid (zowel zzp'ers als werknemers met een flexibel contract) nam in 2017 het aantal vaste contracten weer iets toe (+146.000).

### **Economische groei regio Utrecht gelijk aan landelijke groei**

De economie van de regio Utrecht<sup>2</sup> groeide afgelopen jaar met 3,2%. Waar de economische groei andere jaren in regio Utrecht iets hoger was dan het landelijk gemiddelde, zijn de percentages in 2017 gelijk aan elkaar. Verklaring hiervoor is de krimp in de financiële dienstverlening, een sterk vertegenwoordigde sector in Utrecht<sup>3</sup>. De economische groei was het grootste in de regio Eindhoven (4,9%), gevolgd door Amsterdam (3,8%).

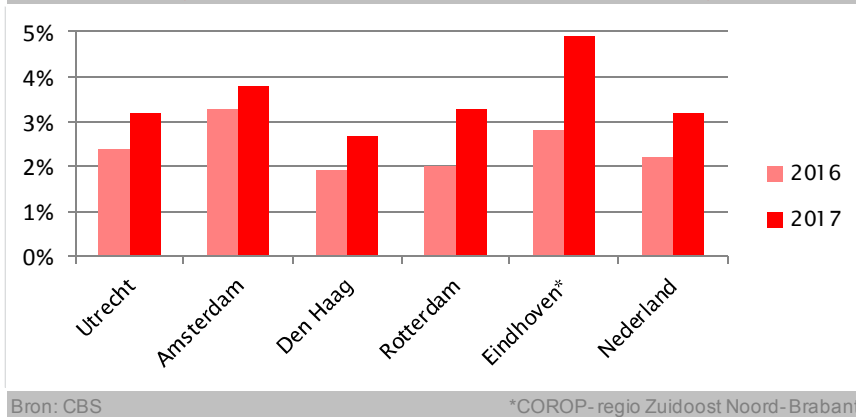
---

<sup>1</sup> CBS (2017) Arbeidsmarktmonitor

<sup>2</sup> Onder regio wordt hier COROP-plusgebied verstaan. Het COROP-plusgebied van Utrecht bestaat uit de gemeenten Utrecht, Bunnik, De Bilt, IJsselstein, Nieuwegein, Stichtse Vecht, Vianen en Zeist.

<sup>3</sup> CBS (2017)

## Economische groei (BBP, volumemutaties) COROP-plus regio's en NL



Het bruto binnenlands product (BBP) per inwoner lag in regio Utrecht in 2016 op ongeveer 57.000 euro. Dit is bijna 16.000 euro hoger dan het landelijk gemiddelde. Van de G4-regio's lag het BBP per inwoner het hoogst in regio Amsterdam met 81.000 euro.

## 1.2 Werkgelegenheid

### Utrechtse werkgelegenheid en bedrijvigheid groeit verder

- In 2017 groeide het aantal banen binnen in de gemeente Utrecht met 1,4% tot een totaal van 248.625 (+3.409). Ook het aantal bedrijfsvestigingen nam verder toe, met bijna 1.000 tot een totaal van ruim 37.000.
- Tussen 2008 en 2017 bedroeg de banengroei 12%. De groei van het aantal vestigingen was met 71% vele malen groter, vooral veroorzaakt door een toename van bedrijfsvestigingen met 1 werkzame persoon, veelal ZZP'ers.
- De relatief sterkere groei van het aantal vestigingen ten opzichte van het aantal banen zorgt al jaren voor een dalend gemiddeld aantal banen per vestiging.

### Werkgelegenheid en bedrijvigheid in Utrecht

	2008	2016	2017	ontwikkeling 2008-2017
aantal banen <sup>4</sup>	222.827	245.216	248.625	25.798 (+12%)
aantal vestigingen	21.741	36.142	37.106	15.365 (+71%)
gemiddeld aantal banen per vestiging	10,3	6,8	6,7	-35%

Bron: PAR 2017 (peildatum 1 april)

### Werkgelegenheidsfunctie Utrecht hoog en stabiel

De werkgelegenheidsfunctie, uitgedrukt in het aantal banen per inwoner in de leeftijd tussen 15 en 75 jaar<sup>5</sup>, bedraagt in Utrecht 0,93. De werkgelegenheidsfunctie bleef de afgelopen 2 jaren stabiel.

<sup>4</sup> Het aantal banen is uitgedrukt in het aantal fulltime en parttime werkzame personen, inclusief uitzendkrachten.

<sup>5</sup> Inwoners tussen 15 en 75 jaar vormen de potentiële beroepsbevolking

Sinds 2008 is de verhouding tussen het aantal banen en het aantal inwoners tussen 15 en 75 jaar iets afgenomen (-3%). Dit komt grotendeels doordat de inwonergroei in deze periode sterker was dan de banengroei. Utrecht heeft nog altijd een sterke werkgelegenheidsfunctie voor mensen uit omliggende gemeenten en daar buiten.

#### Banen per inwoner in Utrecht (werkgelegenheidsfunctie)

	2008	2016	2017	2008-2017
aantal banen	222.827	245.216	248.625	20.547 (+12%)
aantal inwoners (15 t/m 74 jaar)	232.582	264.854	268.484	32.272 (+15%)
banen per inwoner (15 t/m 74 jaar)	0,96	0,93	0,93	-3%

Bron: gemeente Utrecht, PAR 2017, bewerking Onderzoek

Utrecht staat op de tweede plaats wat betreft werkgelegenheidsfunctie in de G5. Amsterdam is sterk opgekomen tussen 2013 en 2016, terwijl de werkgelegenheidsfunctie in Utrecht gelijk bleef. Utrecht kent de sterkste bevolkingsgroei van de grote steden, waardoor het moeilijker is om de werkgelegenheidsfunctie mee te laten groeien.

#### Werkgelegenheidsfunctie G5-steden (aantal banen per inwoner van 15 t/m 74 jaar)

	2013	2016	2017
Utrecht	0,93	0,93	0,93
Amsterdam	0,89	0,94	0,94
Rotterdam	0,74	0,75	0,76
Den Haag	0,68	0,69	0,68
Eindhoven	0,89	0,90	0,92

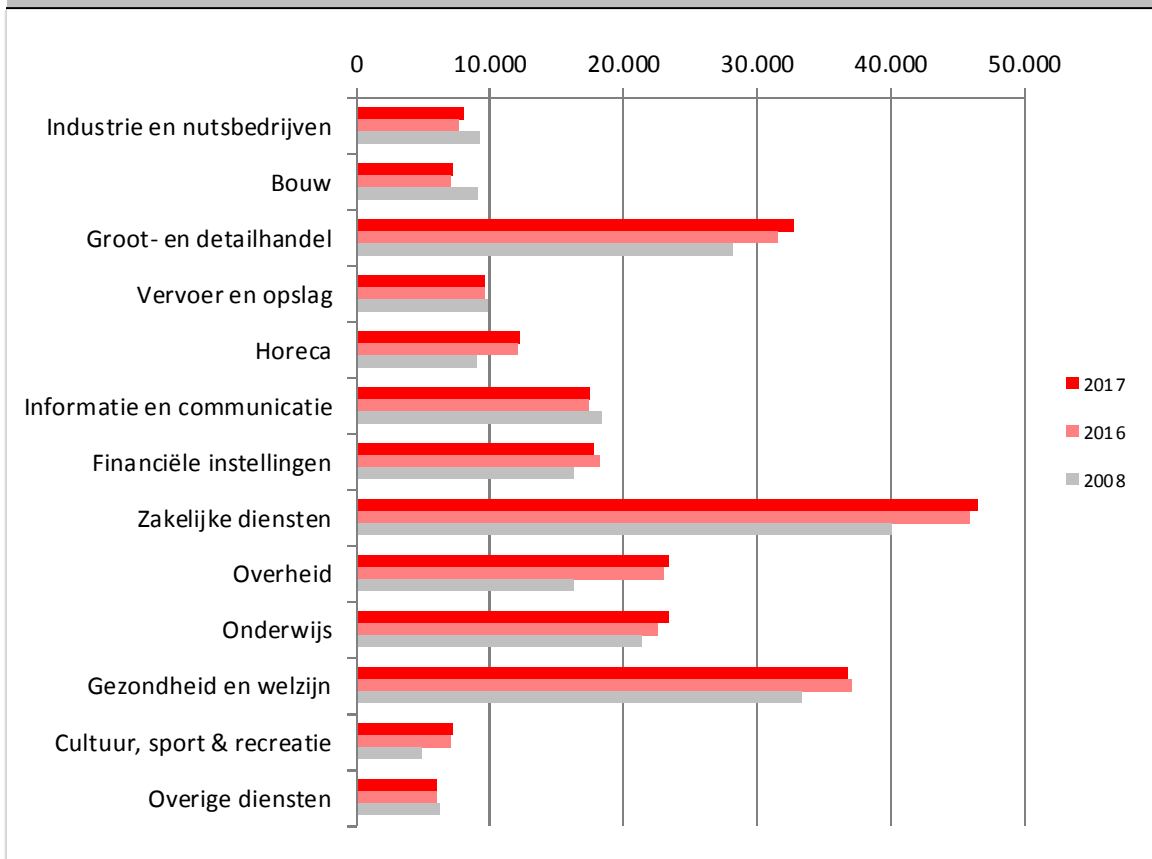
Bron: LISA 2017, PAR 2017, CBS, bewerking Onderzoek



### Na jaren van groei een afnemend aantal banen in de financiële instellingen

- In 2017 is in de sector financiële instellingen na jaren van groei een afname in banen zichtbaar (-2,5%, 449 banen). Nog steeds is de werkgelegenheid in deze sector groter dan in 2008. Ook in de gezondheidssector nam het aantal banen af (-0,5%). Wel groeit het aantal vestigingen in beide sectoren.
- De meeste banen in Utrecht vallen onder de zakelijke dienstverlening<sup>6</sup> (46.500, 19% van totaal), gevolgd door gezondheid en welzijn (37.000, 15% van totaal) en groot- en detailhandel (33.000, 13% van totaal).
- Tussen 2016 en 2017 groeide de groot- en detailhandel met 1.137 banen en groeide onderwijs met 762, beide met ongeveer 3,5%.

Aantal banen per sector 2008, 2016, 2017



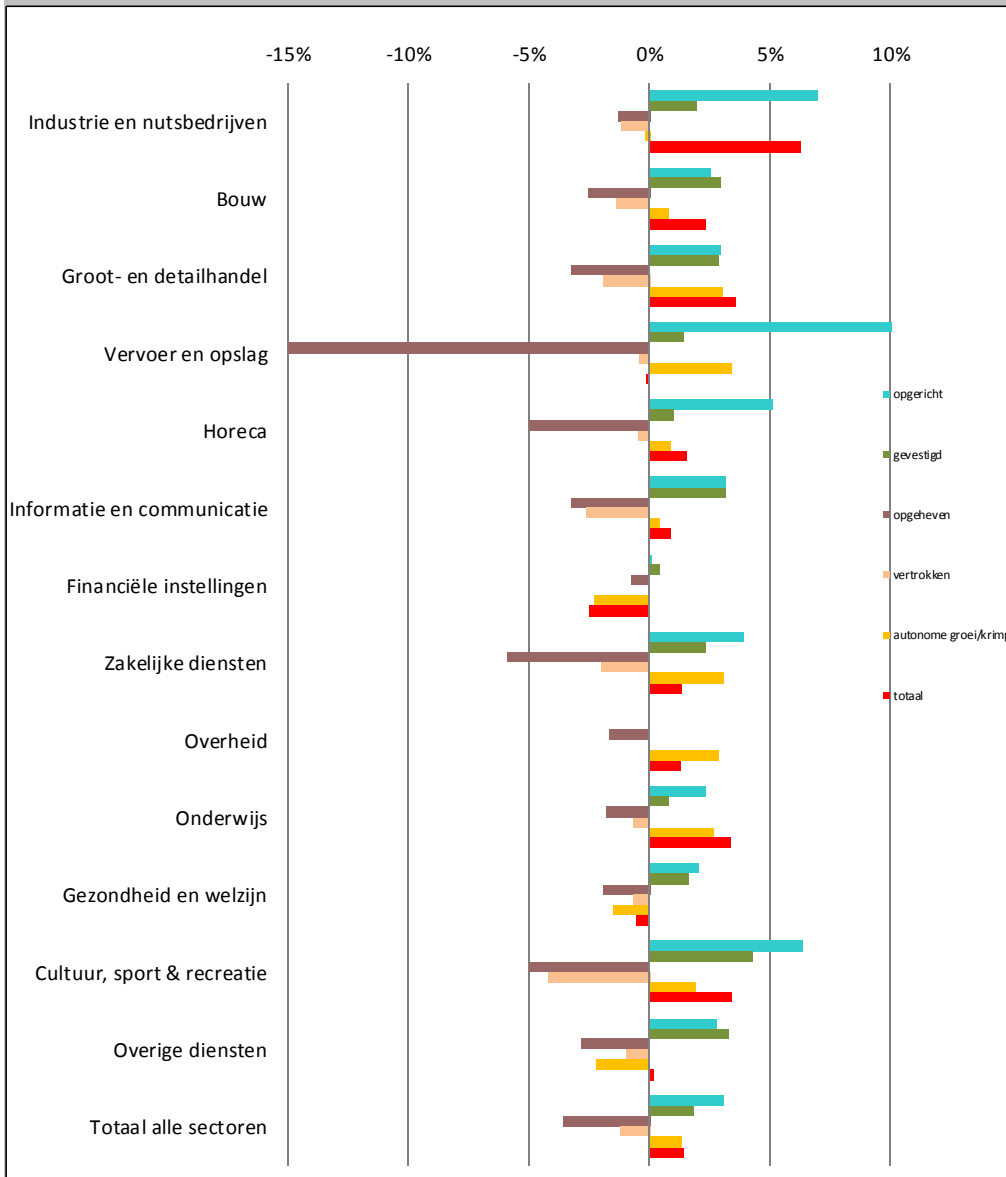
Bron: PAR 2017 (exclusief landbouw, bosbouw en visserij)

<sup>6</sup> Onder zakelijke dienstverlening vallen de SBI-secties verhuur van en handel in onroerend goed (L); advisering, onderzoek, speciale zakelijke dienstverlening (M) en verhuur van roerende goederen, overige zakelijke dienstverlening (N). Uitzendkrachten zijn meegeteld op de vestiging waarin zij werkzaam zijn en niet bij het uitzendbureau waar zij staan ingeschreven

## Sterke dynamiek en groei in sector vervoer en opslag

- Tussen 2016 en 2017 hebben de grootste veranderingen plaatsgevonden in de sector vervoer en opslag. De sector had te maken met 15% opheffing van banen, voornamelijk veroorzaakt door de opheffing van een vestiging van PostNL. Daartegenover stond 10% toename door oprichtingen. In totaal groeide de sector met ruim 3% (800 banen).
- Ook in de sectoren industrie en nutsbedrijven, cultuur, sport en recreatie en horeca was het aantal banen door oprichtingen relatief groot. In totaal wordt de banengroei vooral veroorzaakt door oprichtingen.
- Landelijke analyses laten zien dat er krapte kan worden verwacht tot 2022, vooral voor de opleidingen en beroepen in de zorg, techniek en het onderwijs. De markt voor gediplomeerden uit de economisch-administratieve richtingen is echter erg ruim.<sup>7</sup>

Ontwikkeling werkzame personen per sector per type mutatie 2016-2017 (%)

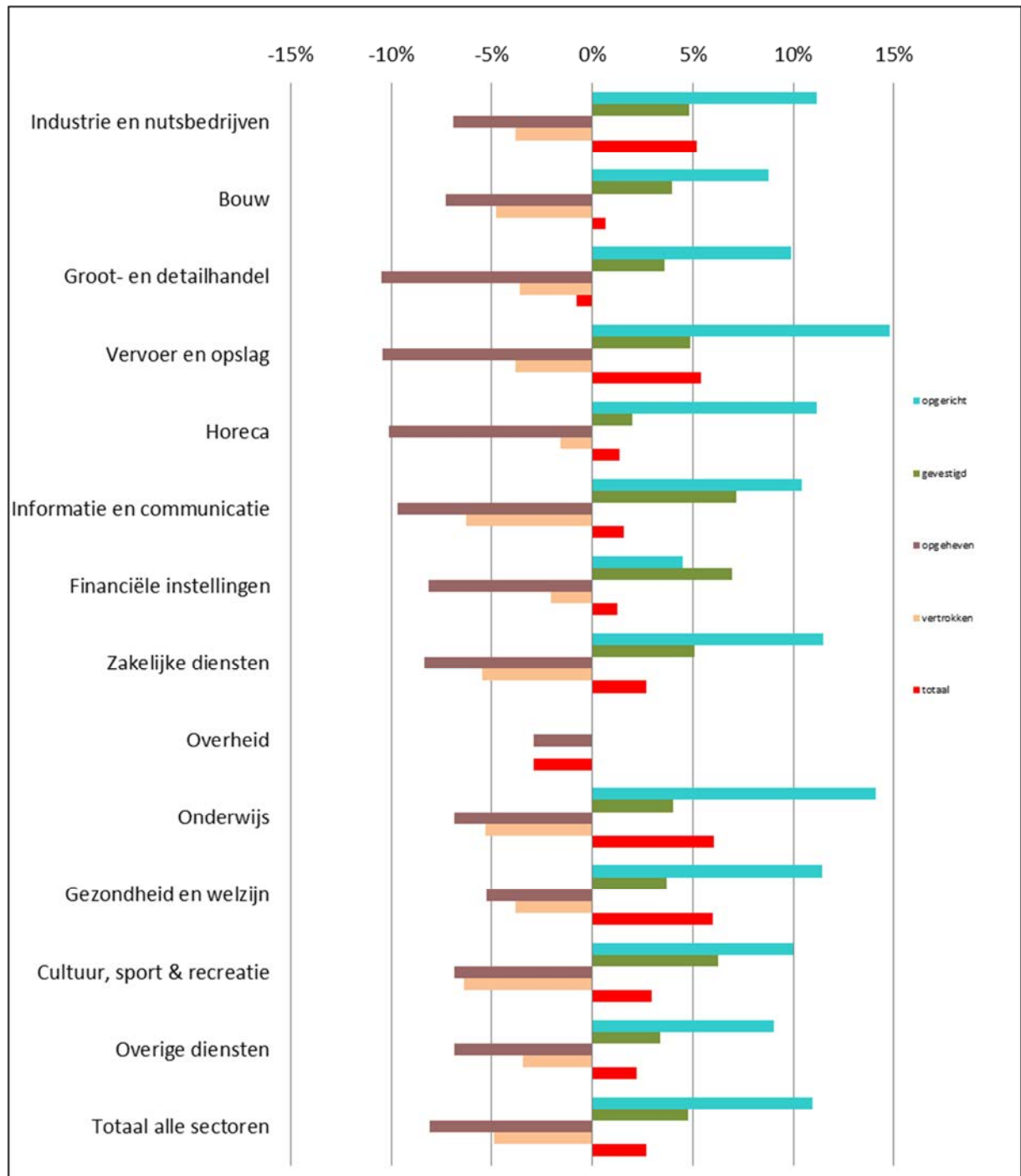


Bron: PAR 2017 (excl. landbouw, bosbouw en visserij)

<sup>7</sup> Researchcentrum voor Onderwijs en Arbeidsmarkt (2017) De arbeidsmarkt naar opleiding en beroep tot 2022

### Aantal vestigingen in Utrecht blijft groeien

- Het totaal aantal vestigingen groeide tussen 2016 en 2017 met 2,7%. De groei van vestigingen was het grootst in de sectoren Industrie en Nutsbedrijven (5,2%), Vervoer en opslag (5,4%), Onderwijs (6,0%) en Gezondheid en Welzijn (6,0%).
- De groot- en detailhandel had in de periode 2016–2017 relatief het grootste aantal opgeheven vestigingen. Toch groeide de sector met bijna 3% door een groot aantal oprichtingen.



### Aantal vestigingen neemt toe, groei vestigingen met 1 persoon gehalveerd

- Tussen 2016 en 2017 zijn er 964 vestigingen in Utrecht bijgekomen. Vooral het aantal vestigingen met 1 werkzame persoon (voornamelijk zzp'ers) nam toe (+823). Tegelijkertijd is deze toename gehalveerd ten opzichte van het jaar ervoor.
- Zonder het aantal vestigingen met 1 werkzame persoon nam het aantal vestigingen in Utrecht tussen 2008 en 2017 toe met 718 vestigingen, een groei van 5%.
- Alleen het aantal vestigingen met 10 tot 50 werkzame personen en 1000+ werkzame personen nam iets af tussen 2016 en 2017. In de periode 2008–2017 nam alleen het aantal vestigingen met 50 t/m 99 werkzame personen iets af. Het afgelopen jaar nam het aantal vestigingen in deze klasse weer toe met 24 vestigingen.

#### Aantal vestigingen per grootteklasse 2008–2017

Grootteklasse vestiging (o.b.v. alle werkzame personen) <sup>8</sup>	2008	2016	2017	2008–2017 (abs.)	2008–2017 (%)
1	13.094	26.918	27.741	14.647	112%
2 t/m 4	4.139	4.530	4.609	470	11%
5 t/m 9	1.757	1.879	1.949	192	11%
10 t/m 19	1.138	1.266	1.242	104	9%
20 t/m 49	826	913	904	78	9%
50 t/m 99	322	281	305	-17	-5%
100 t/m 999	336	332	336	0	0%
1.000 en meer	17	20	19	2	12%
<b>Totaal*</b>	<b>21.741</b>	<b>36.142</b>	<b>37.106</b>	<b>15.365</b>	<b>71%</b>

bron: PAR 2017

\*incl. 0 werkzame personen

<sup>8</sup> Fulltime en parttime werkzame personen, inclusief uitzendkrachten

### Toename werkgelegenheid in de meeste grootteklassen

- Het totaal aantal banen nam tussen 2016 en 2017 toe met 3.409. Met name het aantal banen bij het aantal vestigingen met 50 t/m 999 werkzame personen nam in deze periode toe (+2.750).
- De groei van afgelopen periode is niet terug te zien in de periode 2008–2017. In deze periode nam het aantal banen in de middelgrote bedrijven (50 t/m 99 werknemers) met 6% af, ook het aantal vestigingen van deze grootte nam in diezelfde periode als enige af.
- De grootteklassen die over de periode 2008–2017 een krimp laten zien, laten tussen 2016 en 2017 juist weer een groei zien.
- In de groep van bedrijven met meer dan 1.000 werkzame personen daalde het totale aantal werkzame personen omdat er 1 vestiging minder in deze groep zit. De groei tussen 2016 en 2017 in deze groep vond voornamelijk plaats bij: Prorail, Universiteit Utrecht, Bol.com, Rijkswaterstaat, Gemeente Utrecht, NS, Hogeschool Utrecht, Politie Midden Nederland, Conclusion en UW.

### Aantal banen per grootteklasse van vestigingen 2008–2017

Grootteklasse vestiging	2008	2016	2017	2008–2017 (abs.)	2008–2017 (%)
1 werkzame persoon	13.094	26.918	27.741	14.647	112%
2 t/m 4	11.303	12.383	12.593	1.290	11%
5 t/m 9	11.428	12.203	12.741	1.313	11%
10 t/m 19	15.365	16.842	16.647	1.282	8%
20 t/m 49	24.710	27.146	26.824	2.114	9%
50 t/m 99	22.151	19.220	20.757	-1.394	-6%
100 t/m 999	86.100	83.122	84.335	-1.765	-2%
1.000 en meer	38.676	47.382	46.987	8.311	21%
<b>Totaal</b>	<b>222.827</b>	<b>245.216</b>	<b>248.625</b>	<b>25.798</b>	<b>12%</b>

bron: PAR 2017

## Meeste bedrijven in Binnenstad, Noordoost en Oost

De meeste bedrijven zijn terug te vinden in de Binnenstad en in de wijken Noordoost en Oost. In Noordoost en Noordwest gaat het vooral om vestigingen met 1 werkzame persoon, terwijl in de Binnenstad en in Oost de meeste bedrijven met meer dan 1 werkzame persoon gevestigd zijn.

### Vestigingen per wijk

	1 werkzaam persoon	>1 werkzaam persoon	totaal*
West	2.923	1.149	4.072
Noordwest	3.482	659	4.141
Overvecht	1.690	715	2.405
Noordoost	3.722	675	4.397
Oost	3.168	1.223	4.391
Binnenstad	2.606	1.907	4.514
Zuid	1.904	334	2.238
Zuidwest	2.611	909	3.520
Leidsche Rijn	2.518	845	3.363
Vleuten-De Meern	3.117	948	4.065
<b>Totaal</b>	<b>27.741</b>	<b>9.364</b>	<b>37.106</b>

Bron: PAR 2017

\*incl. 0 werkzame personen

Ten opzichte van het aantal inwoners heeft de Binnenstad de meeste bedrijven, zowel als we kijken naar vestigingen met 1 werkzame persoon als naar vestigingen met meer dan 1 werkzame persoon. Overvecht kent ten opzichte van het aantal inwoners het laagste aantal vestigingen met 1 werkzame persoon. Zuid bevat ten opzichte van het aantal inwoners het laagste aantal vestigingen met meer dan 1 werkzame persoon. Dit beeld is stabiel ten opzichte van het jaar ervoor.

### Vestigingen per 1.000 inwoners per wijk

	1 werkzaam persoon	>1 werkzaam persoon
West	100	39
Noordwest	81	15
Overvecht	49	21
Noordoost	97	18
Oost	96	37
Binnenstad	145	106
Zuid	70	12
Zuidwest	69	24
Leidsche Rijn	73	25
Vleuten-De Meern	65	20

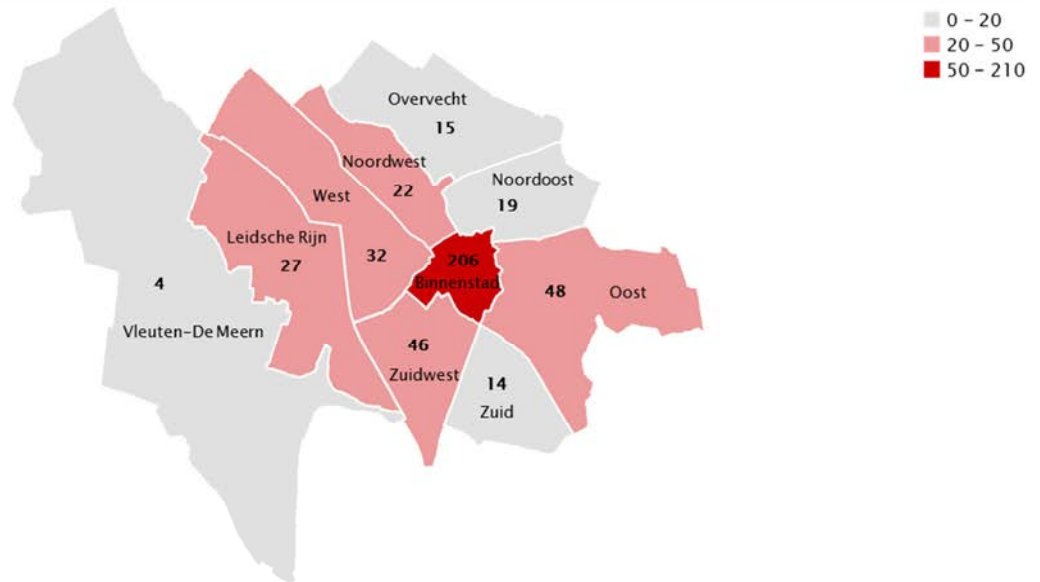
Bron: PAR 2017



## Het grootste aantal banen per hectare zit in de Binnenstad

- In onderstaande figuur is te zien dat het aantal banen per hectare veruit het grootste is in de binnenstad.

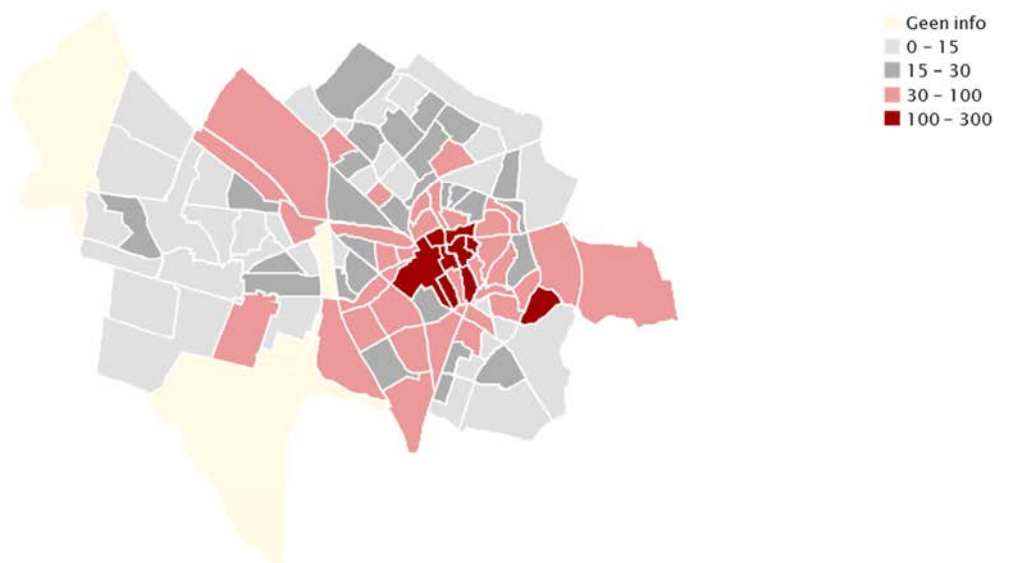
Aantal banen per hectare per wijk



Bron: PAR en CBS

- Uitgesplitst naar buurt is naast de Binnenstad, ook de Uithof – het Utrecht Science Park – en een aantal bedrijventerreinen (Lage Weide, De Wetering, Strijkviertel, Papendorp) te herkennen.

Aantal banen per hectare per buurt



Bron: PAR en CBS

### Aantal snelgroeiende bedrijven neemt fors toe

- In 2016 had Utrecht 16,0 snelgroeiende bedrijven<sup>9</sup> per 1.000 vestigingen. Van de grote steden kenden Eindhoven (20,0) en Rotterdam (17,4) destijds een hoger aandeel snelgroeiende bedrijven. Het landelijk gemiddelde lag op 14,1 snelgroeiende bedrijven per 1.000 vestigingen.
- Waar in 2015 het aantal snelgroeiende bedrijven in de G5 nog kleiner was ten opzichte van 2011, is het aantal snelgroeiende bedrijven in 2016 weer bijna op het niveau van 2011. Deze toename was het grootst in Amsterdam en Eindhoven (allebei +1,5).

	2011	2012	2013	2014	2015	2016
Utrecht	16,4	16,8	14,2	13,0	13,3	16,0
Amsterdam	13,5	16,7	13,6	14,0	12,0	15,0
Rotterdam	17,9	19,0	15,8	15,7	15,4	17,4
Den Haag	11,3	11,4	10,3	10,0	8,4	10,0
Eindhoven	18,5	19,9	18,3	18,9	17,1	20,0
<i>Nederland</i>	<i>14,1</i>	<i>14,6</i>	<i>13,2</i>	<i>12,9</i>	<i>12,0</i>	<i>14,1</i>

Bron: VNG ([www.waarstaatjegemeente.nl](http://www.waarstaatjegemeente.nl))

<sup>9</sup> Een snelgroeiend bedrijf heeft een gemiddelde jaarlijkse groei van 20% per jaar of meer, over een periode van drie achtereenvolgende jaren, gemeten in het aantal werknemers en/of de omzet. De bedrijven moeten aan het begin van de groeiperiode minimaal 10 werknemers hebben (bron: CBS).

## 1.3 Vacatures

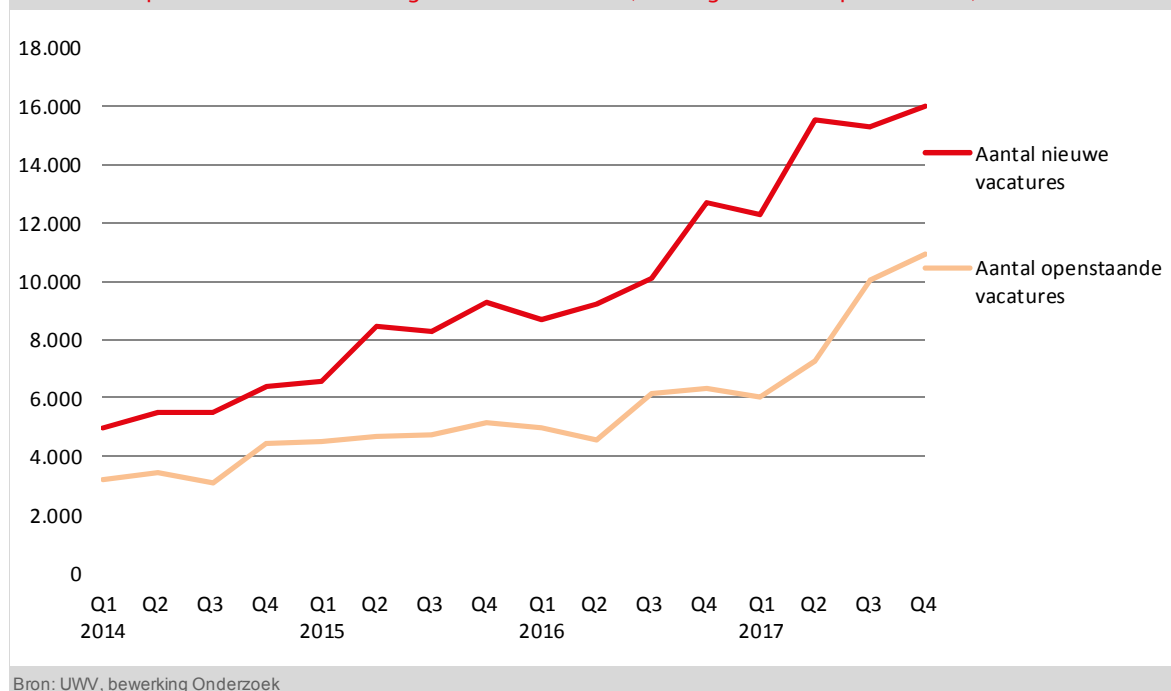
### Aantal openstaande vacatures blijft groeien

Landelijk groeit nu het aantal openstaande vacatures al vijf jaar elk kwartaal. Het aantal is nu hoger dan de piek in het vierde kwartaal van 2007 (249 duizend). Het laatste dieptepunt werd medio 2013 bereikt met 91 duizend vacatures.<sup>10</sup>

### Aantal openstaande vacatures steeg met 73% in regio Midden-Utrecht

- Zowel het aantal nieuwe (26% Q42017 t.o.v. Q4 2016) als het aantal openstaande vacatures (73%) steeg sterk in 2017 in de arbeidsmarktregio Midden-Utrecht<sup>11</sup>. Het aantal openstaande vacatures steeg van ruim 6.000 einde 2016 naar ruim 10.000 einde 2017.

Nieuwe en openstaande vacatures regio Midden-Utrecht (maandgemiddelde per kwartaal)

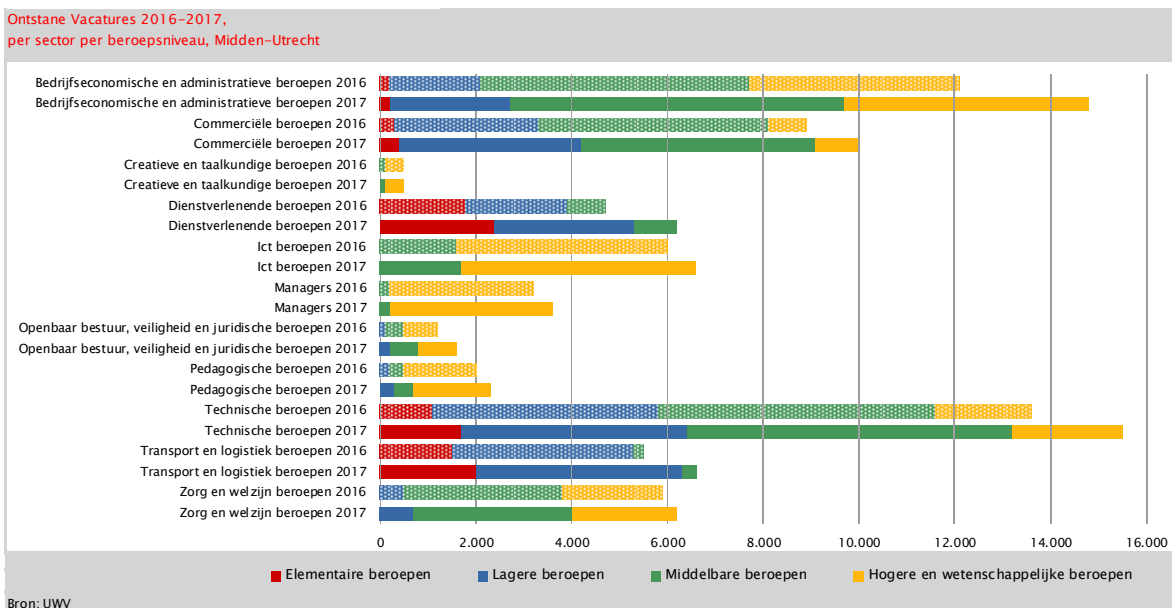


<sup>10</sup> CBS nieuwsbericht 14 augustus 2018

<sup>11</sup> De arbeidsmarktregio Midden-Utrecht bestaat uit de volgende 15 gemeenten: Bunnik, De Bilt, Houten, IJsselstein, Lopik, Montfoort, Nieuwegein, Oudewater, Stichtse Vecht, Utrecht, Utrechtse Heuvelrug, Vianen, Wijk bij Duurstede, Woerden, Zeist.

## Sterke groei ontstane vacatures bij technische en bedrijfseconomische en administratieve beroepen

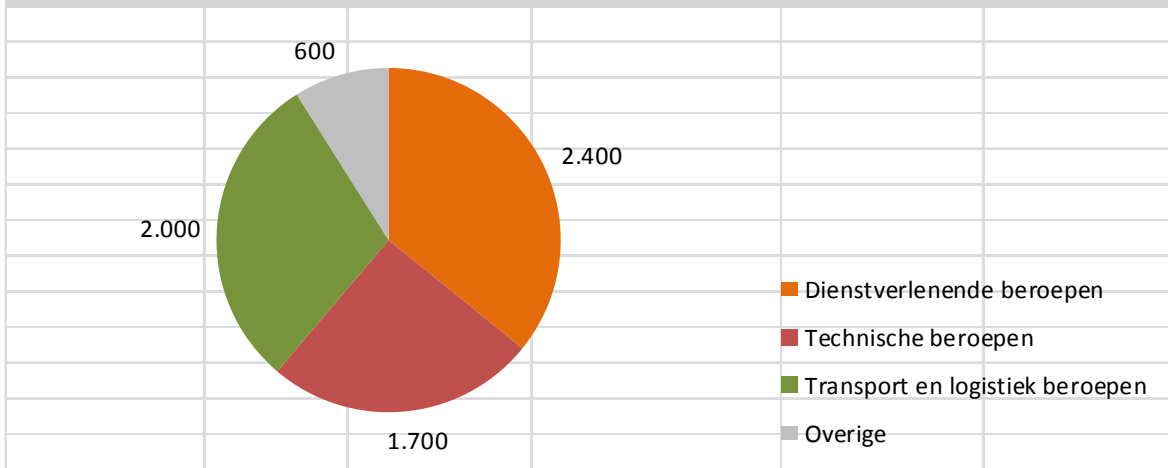
- Het aantal vacatures in regio Midden-Utrecht blijft toenemen. De meeste vacatures waren in 2017 in de technische en bedrijfseconomische/administratieve beroepen. Zij vormen 41% van het totaal aantal ontstane vacatures in regio Midden-Utrecht. De verwachte effecten van automatisering van middelbare beroepen zijn in de bedrijfskundige/administratieve sector tot dusver niet zichtbaar.
- In de technische en de bedrijfseconomische en administratieve beroepen zijn de meeste vacatures ontstaan én zit ook de meeste groei in ten opzichte van 2016.
- Verder zit er grote groei (meer dan 1.000) van het aantal ontstane vacatures bij de dienstverlenende beroepen, de commerciële beroepen en bij transport en logistiek.



### Bij beroepen op elementair niveau zijn de meeste vacatures ontstaan bij dienstverlenende beroepen

- Het beroepsniveau 1 betreft beroepen met eenvoudige routinematige taken die elementair of lager onderwijsniveau vereisen.
- Het grootste aantal ontstane vacatures voor de regio Midden-Utrecht op elementair niveau zit bij de dienstverlenende beroepen, bij transport en logistiek en bij de technische beroepen, samen 6.100 vacatures, 6.700 in totaal.
- De overige 600 zitten bij de commerciële beroepen en de bedrijfseconomische en administratieve beroepen.

Ontstane vacatures in elementaire beroepen, Midden-Utrecht, 2017

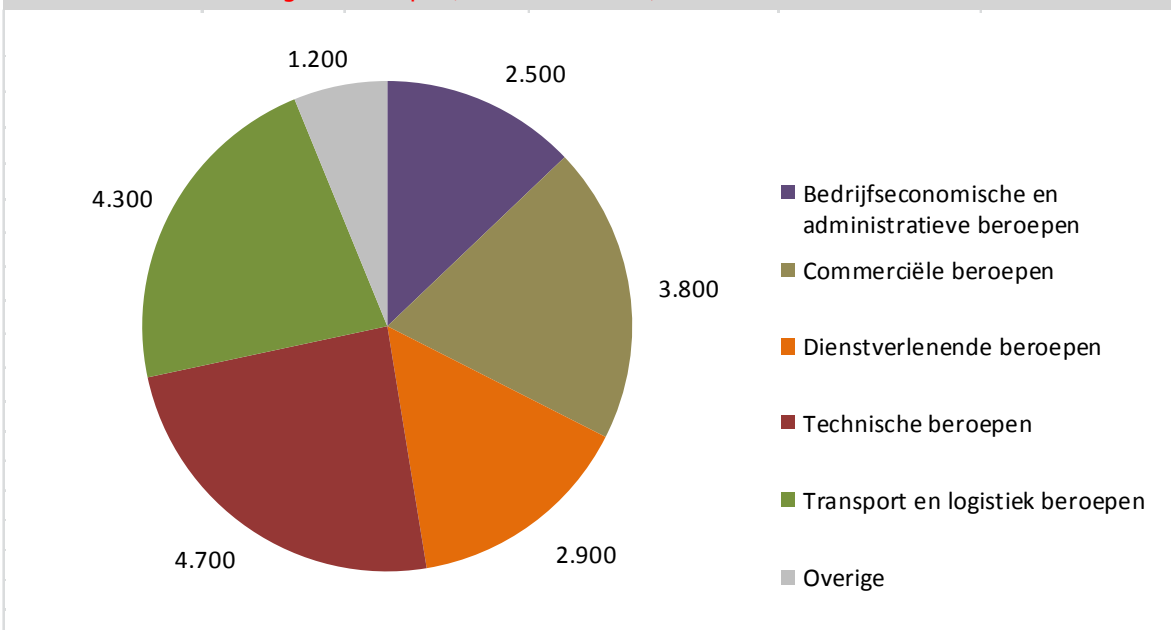


Bron: UWV

### Bij beroepen op lager niveau zijn de meeste vacatures ontstaan bij de technische beroepen

- Beroepsniveau 2 betreft beroepen met weinig tot middelmatig complexe taken die lager of middelbaar onderwijsniveau vereisen.
- Het grootste aantal ontstane vacatures voor de regio Midden-Utrecht op laag niveau zit bij de technische beroepen, transport en logistiek, commerciële beroepen, de dienstverlenende beroepen en bij bedrijfseconomische en administratieve beroepen, samen 18.200 vacatures, 19.400 in totaal.
- De overige 1.200 ontstane vacatures waren in de sectoren zorg en welzijn, pedagogisch en openbaar bestuur, veiligheid en juridische beroepen.

Ontstane vacatures in lagere beroepen, Midden-Utrecht, 2017



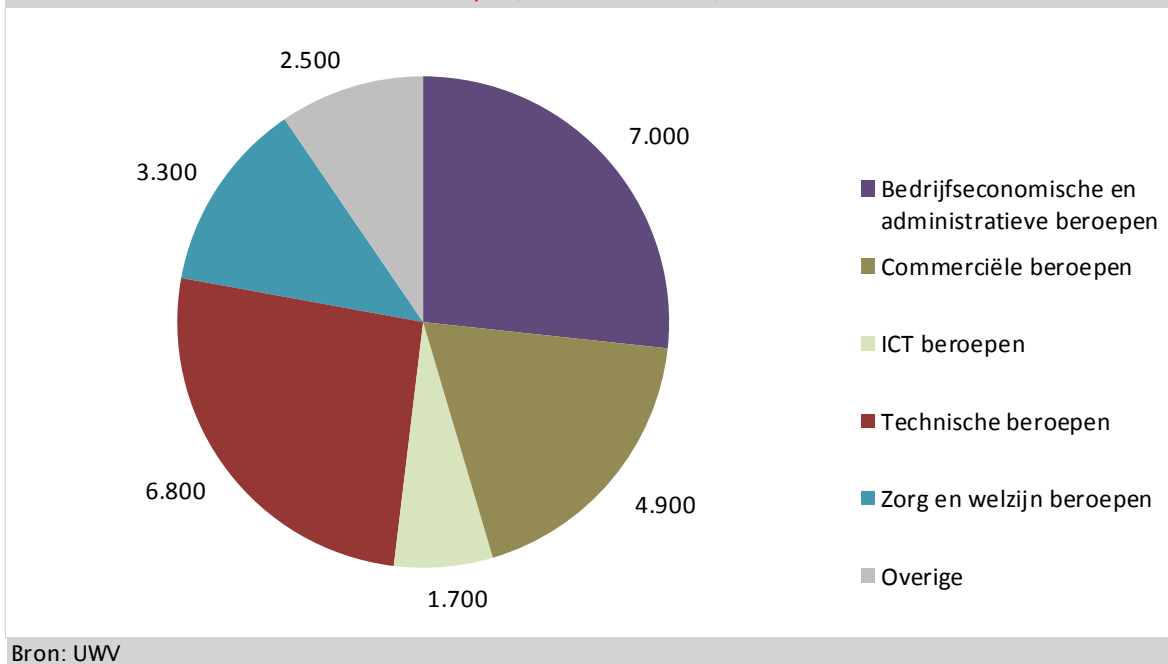
Bron: UWV



### Bij beroepen op middelbaar niveau zijn de meeste vacatures ontstaan bij bedrijfseconomische en administratieve beroepen

- Beroepsniveau 3 betreft beroepen met complexe taken die middelbaar of hoger onderwijsniveau vereisen.
- Het grootste aantal ontstane vacatures voor de regio Midden-Utrecht op middelbaar niveau zit bij bedrijfseconomische en administratieve beroepen, bij de technische beroepen, de commerciële beroepen en bij zorg en welzijn, 22.000 vacatures samen, 26.200 in totaal.
- De overige 2.500 vacatures zijn ontstaan bij de dienstverlenende beroepen, het openbaar bestuur, veiligheid en juridische beroepen, de pedagogische beroepen, de transport en logistieke beroepen, de managers en de creatieve en taalkundige beroepen.

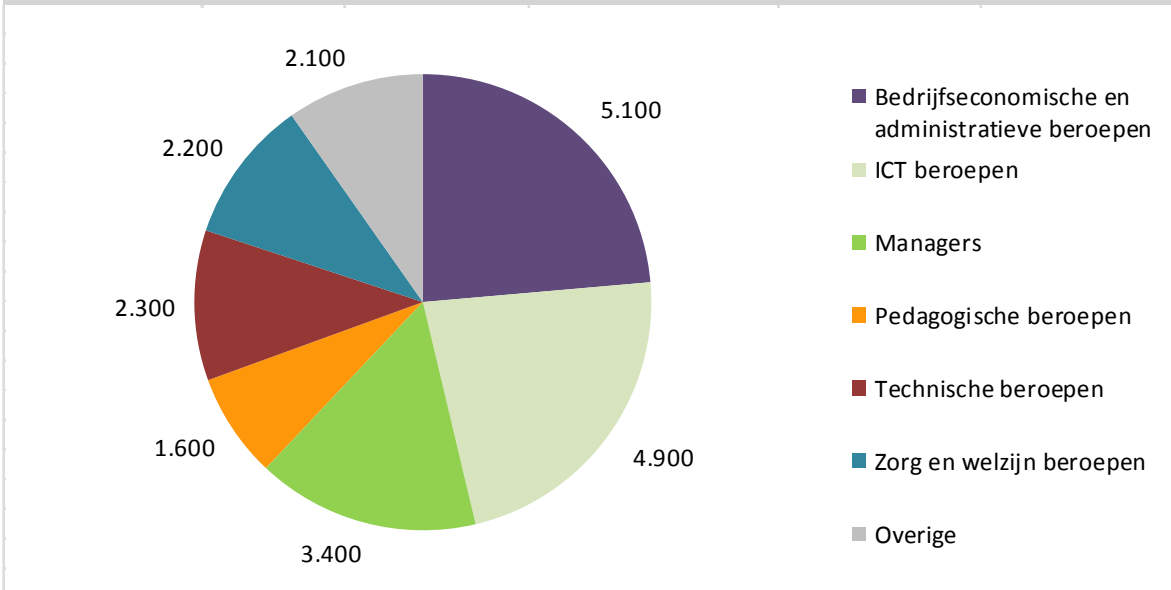
Ontstane vacatures in middelbare beroepen, Midden-Utrecht, 2017



### Bij beroepen op hoger en wetenschappelijk niveau zijn de meeste vacatures ontstaan bij bedrijfseconomische en administratieve beroepen

- Dit betreft vacatures op beroepsniveau 4: beroepen met zeer complexe gespecialiseerde taken die hoger of wetenschappelijk onderwijsniveau vereisen.
- Het grootste aantal ontstane vacatures voor de regio Midden-Utrecht op hoger en universitair niveau zit bij bedrijfseconomische en administratieve beroepen, bij ICT en bij managers, 13.400 vacatures samen, 21.600 in totaal.
- De overige 2.100 vacatures zitten bij commerciële beroepen, openbaar bestuur, veiligheid en juridische beroepen én bij creatieve en taalkundige beroepen.

Ontstane vacatures in hogere en wetenschappelijke beroepen, Midden-Utrecht, 2017



Bron: UWV

## In totaal zijn het meeste vacatures ontstaan in de technische en bedrijfseconomische en administratieve beroepen

- De sector techniek had in 2017 de meeste nieuwe vacatures, vooral op elementair, laag en midden niveau. De vacatures voor de bedrijfseconomische en de administratieve functies zitten vooral in het midden en hogere niveau.
- De commerciële beroepen hadden de meeste vacatures op het elementaire tot midden niveau.
- Voor werkzoekenden op elementair of laag niveau waren er ook veel vacatures in de transport en logistiek en in de dienstverlening.

### Ontstane vacatures in 2017 naar beroepsgroep en niveau in Midden-Utrecht

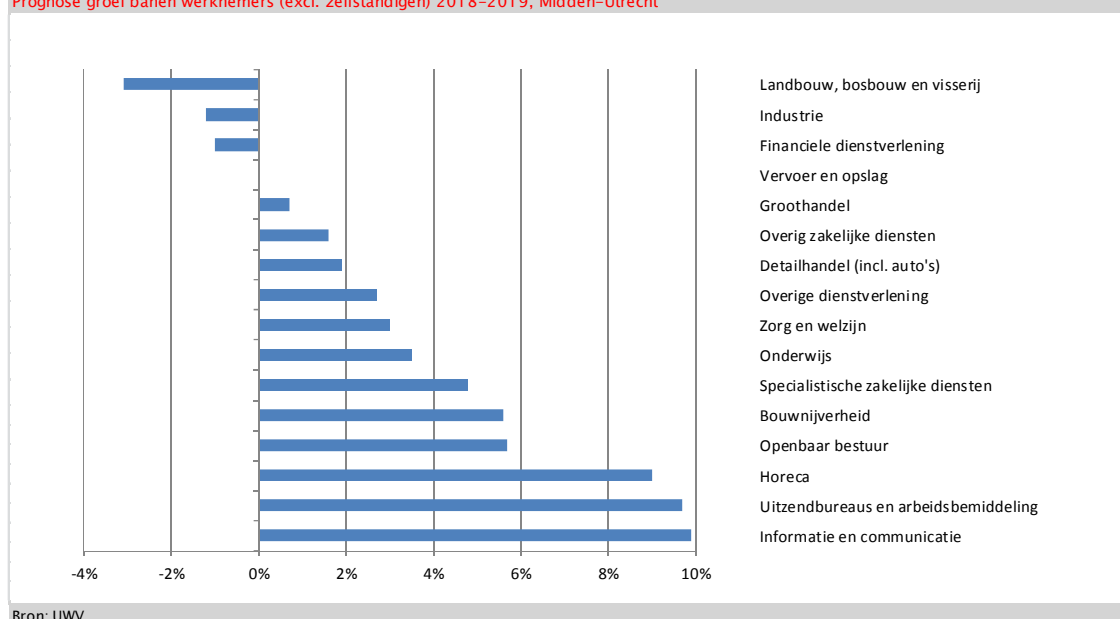
	elementair en laag	midden	hoog	totaal
Technische beroepen	6.400	6.800	2.300	15.500
Bedrijfseconomische en administratieve beroepen	2.700	7.000	5.100	14.800
Commerciële beroepen	4.200	4.900	900	10.000
ICT beroepen	-	1.700	4.900	6.600
Transport en logistieke beroepen	6.300	300	-	6.600
Zorg en welzijn beroepen	700	3.300	2.200	6.200
Dienstverlenende beroepen	5.300	900	-	6.200
Managers	-	200	3.400	3.600
Pedagogische beroepen	300	400	1.600	2.300
Openbaar bestuur, veiligheid en juridische beroepen	200	600	800	1.600
Creative en taalkundige beroepen	-	100	400	500
<b>Totaal</b>	<b>26.100</b>	<b>26.200</b>	<b>21.600</b>	<b>73.900</b>

Bron: UWV

## UWV voorspelt voor 2018-2019 grootste groei banen bij ICT, uitzendbranche en horeca

- Het UWV verwacht voor de regio Midden-Utrecht een groei van bijna 10% in de ICT, de uitzendbranche en in de horeca.<sup>12</sup>

Prognose groei banen werknemers (excl. zelfstandigen) 2018-2019, Midden-Utrecht



Bron: UWV

<sup>12</sup> UWV: Regionale Arbeidsmarktprognoses 2018-2019

## 2. Beroepsbevolking en arbeidsdeelname

De beroepsbevolking vormt de aanbodkant van de arbeidsmarkt. Het gaat hierbij om inwoners tussen de 15 en 75 jaar die kunnen en willen werken. In dit hoofdstuk gaan we in op de ontwikkeling en de kenmerken van zowel werkenden als werkzoekenden. Ook de groep mensen met een afstand tot de arbeidsmarkt komt aan bod.

### Toekomstverwachting tot 2022

Voor de komende jaren is de verwachting dat de positieve economische groei zich zal vertalen in baancreatie in de jaren tot 2022. Dit komt neer op 520.000 werkenden verdeeld over zes jaar. De verwachte groei van de werkgelegenheid zal onder andere neerslaan in de zorg (3,1%), groothandel (1,9%), specialistische zakelijke dienstverlening (1,8%) en bouwnijverheid (1,7%).<sup>13</sup>

De uitbreidingsvraag en de behoefte aan vervanging bepalen samen de baanopeningen die naar verwachting zullen ontstaan tot 2022. De prognose gaat uit van 2,1 miljoen baanopeningen in de komende zes jaar, waarvan bijna driekwart (1,5 miljoen) door vervangingsvraag als gevolg van wisselingen van beroep, tijdelijke uitstroom en pensionering. Een groot deel van de vervangingsvraag zal naar verwachting binnen de HBO en WO techniek zijn (5%). Ook voor HBO onderwijs is de vervangingsvraag aanzienlijk (4,4%).<sup>14</sup>

---

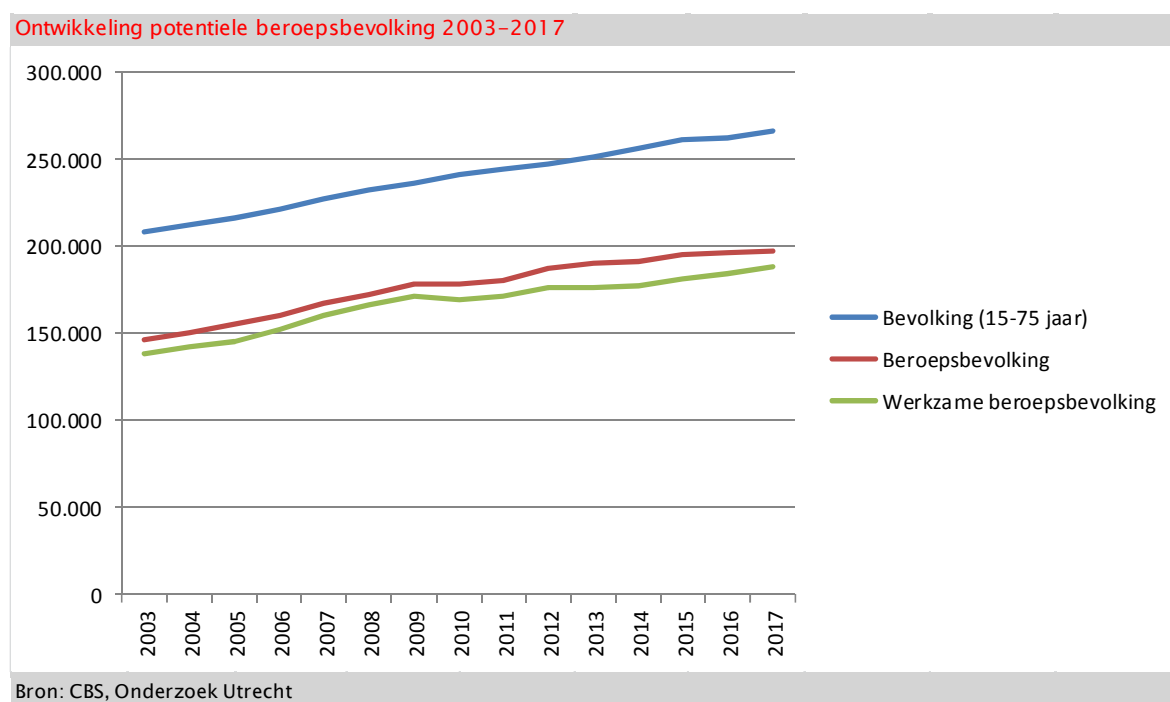
<sup>13</sup> Researchcentrum voor Onderwijs en Arbeidsmarkt (2017) De arbeidsmarkt naar opleiding en beroep tot 2022

<sup>14</sup> Researchcentrum voor Onderwijs en Arbeidsmarkt (2017) De arbeidsmarkt naar opleiding en beroep tot 2022

## 2.1 Beroepsbevolking

### Toenemende beroepsbevolking

- De Utrechtse bevolking groeit op basis van de bevolkingsprognose jaarlijks. Dit komt vooral door nieuwbouw in Vleuten-De Meern en Leidsche Rijn en steeds meer door nieuwe woningbouwlocaties in andere delen van de stad.
- De toenemende bevolking leidt tot een grotere (potentiële) beroepsbevolking (alle Utrechters tussen de 15 en 75 jaar).
- Het deel van de werkzame beroepsbevolking dat daadwerkelijk werkzaam is en de totale bevolking stijgen in het afgelopen jaar beide met 4.000 personen. De beroepsbevolking neemt minder toe.



### Toename potentiële beroepsbevolking komende jaren

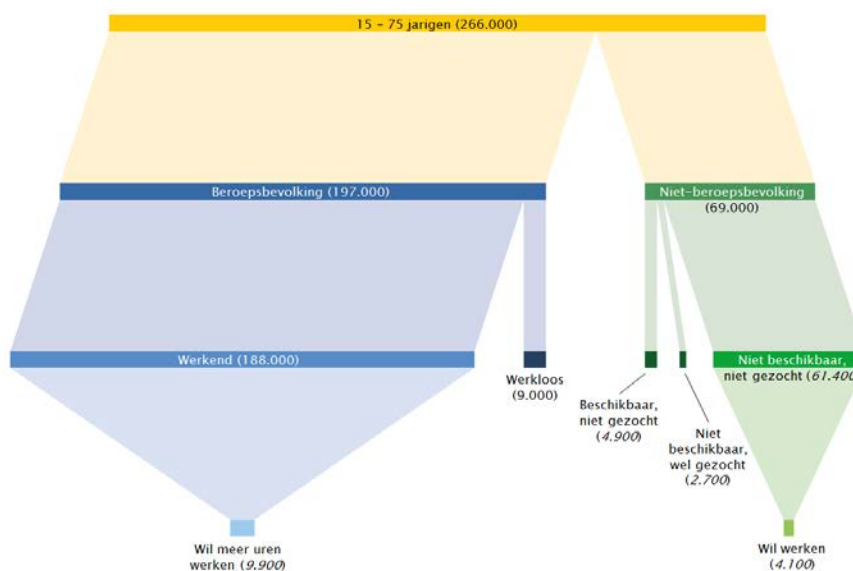
- Uit de gemeentelijke Bevolkingsprognose 2017 blijkt dat de potentiële beroepsbevolking verder toe zal nemen. Het aantal groeit tot 2030 naar verwachting met 22%.
- Niet iedereen tussen de 15 en 75 jaar is echter beschikbaar voor de arbeidsmarkt. Veel jongeren gaan studeren, 60-plussers gaan op een gegeven moment met pensioen, bij gezinnen met kinderen werken niet altijd beide ouders en er zijn mensen met een arbeidshandicap.
- De potentiële beroepsbevolking van Utrecht groeit ook door de huisvesting van statushouders, die in de meeste gevallen niet direct beschikbaar zijn voor de arbeidsmarkt.

## Onbenut arbeidspotentieel geschat

Het CBS heeft met een landelijke enquête groepen geïdentificeerd en bepaald hoe groot die zijn om te zien welke mogelijkheden er zijn en in welke verhoudingen voor het verrichten van arbeid.

- Op basis van de landelijke verhoudingen zijn de aantallen voor de Gemeente Utrecht geschat voor een aantal groepen mensen.
- Het aantal mensen dat (deeltijd) werkt en meer uren wil werken vormt de grootste groep.
- Van de groep die niet beschikbaar is en niet gezocht heeft wordt bijna de helft gevormd door mensen die met pensioen zijn, VUT hebben of hoge leeftijd als reden hebben.
- Bijna een kwart is niet beschikbaar en zoekt niet vanwege ziekte/arbeidsongeschiktheid.
- Het landelijke percentage dat vanwege studie/opleiding niet beschikbaar is, is 14%, dat is mogelijk voor Utrecht hoger vanwege de samenstelling van de bevolking.
- Verder moet zeker bedacht worden bij deze aantallen dat de arbeidsmarkt een regionale is. Dus dat van de Utrechtse werkende bevolking ruim de helft buiten de stad werkt, zie hiervoor de tabel aan het einde van deze paragraaf.

Binding van de beroepsbevolking met de arbeidsmarkt, Utrecht 2017

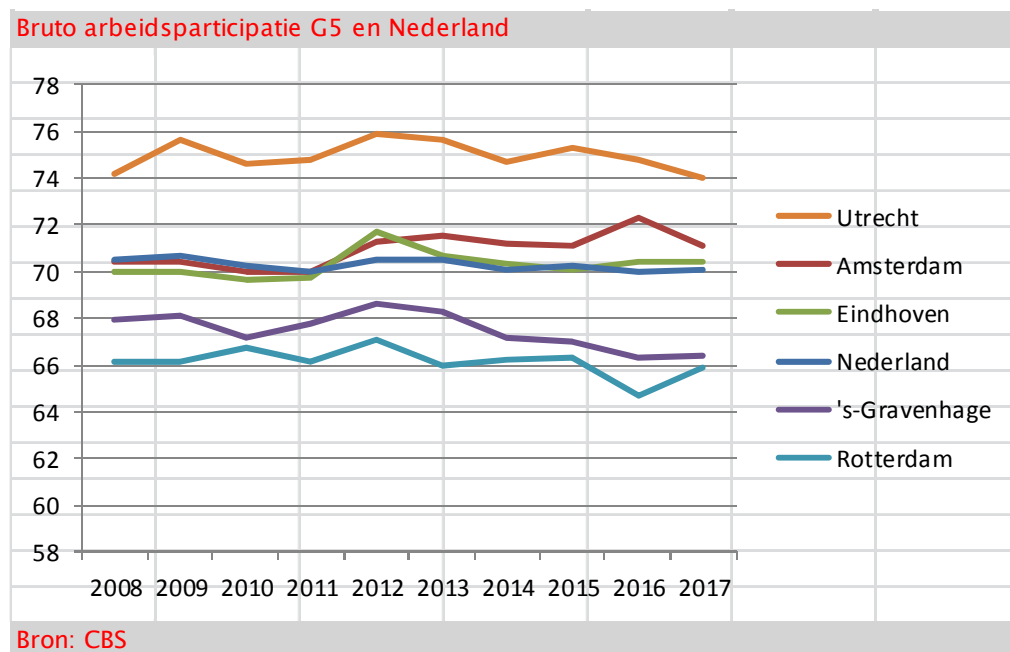


Bron: CBS, cursieve getallen zijn schattingen op basis van landelijke verhoudingen, bewerking Onderzoek



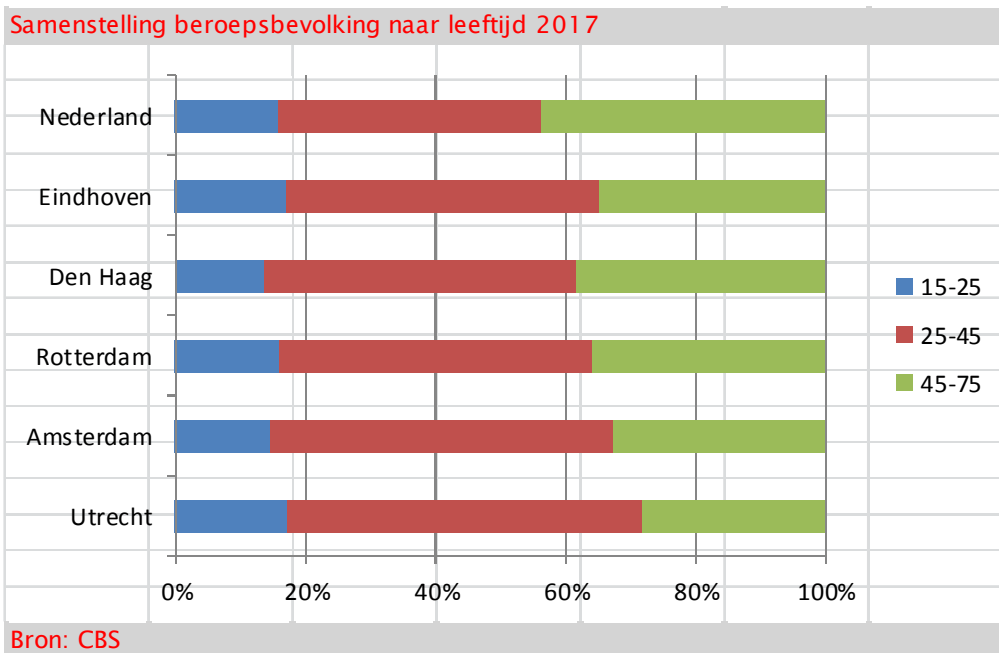
### Utrecht heeft opnieuw de hoogste bruto arbeidsparticipatie van de grote steden

- De bruto arbeidsparticipatie is het aandeel van de werkzame en werkloze beroepsbevolking ten opzichte van de totale bevolking van 15 tot 75 jaar. Anders gezegd: het gaat in op het deel van de bevolking (15-75 jaar) dat werkt of zou willen werken.
- Net als in voorgaande jaren is de bruto arbeidsparticipatie in Utrecht het hoogst vergeleken met andere grote steden. In 2017 had 74% van de Utrechters tussen 15-75 jaar (197.000 personen) werk of wilde graag werken.
- De bruto arbeidsparticipatie in Utrecht is daarmee 4 procentpunt hoger dan het gemiddelde in Nederland (70%).
- In het afgelopen jaar is de Utrechtse participatiegraad met 0,8 procentpunt afgenomen maar in absolute aantallen is de beroepsbevolking wel toegenomen. Dit komt door de sterk gegroeide bevolking waardoor de potentiële beroepsbevolking (alle inwoners tussen 15 en 75 jaar) harder is gegroeid dan de beroepsbevolking (mensen die werken of willen werken).



### Utrechtse beroepsbevolking: jong en hoogopgeleid

- De Utrechtse beroepsbevolking is jonger dan het gemiddelde in Nederland en jonger dan in de andere grote steden. Bijna driekwart (72%) van de Utrechtse die werkt of wil werken, is tussen de 15 en 45 jaar (142.000 personen). Het gemiddelde in Nederland ligt op 56%. Tot deze groep behoren ook studenten die beschikbaar zijn op de arbeidsmarkt. Ruim de helft (55%) van de Utrechtse die werkt of wil werken is tussen de 25 en 45 jaar (108.000 personen). Het gemiddelde in Nederland ligt op 40%.
- Als gevolg van de relatief grote groep tussen de 15–45 jaar in de beroepsbevolking is het aandeel in de leeftijdscategorie 45–75 jarigen relatief laag.
- Landelijk is de verwachting dat in de komende zes jaar ruim 1,6 miljoen werkenden toetreden tot de arbeidsmarkt, veelal recent gediplomeerden. Er wordt een stijgende instroom van afgestudeerden uit HBO–en WO–richtingen verwacht in vergelijking met de instroom van afgestudeerden van een MBO opleiding.<sup>15</sup>

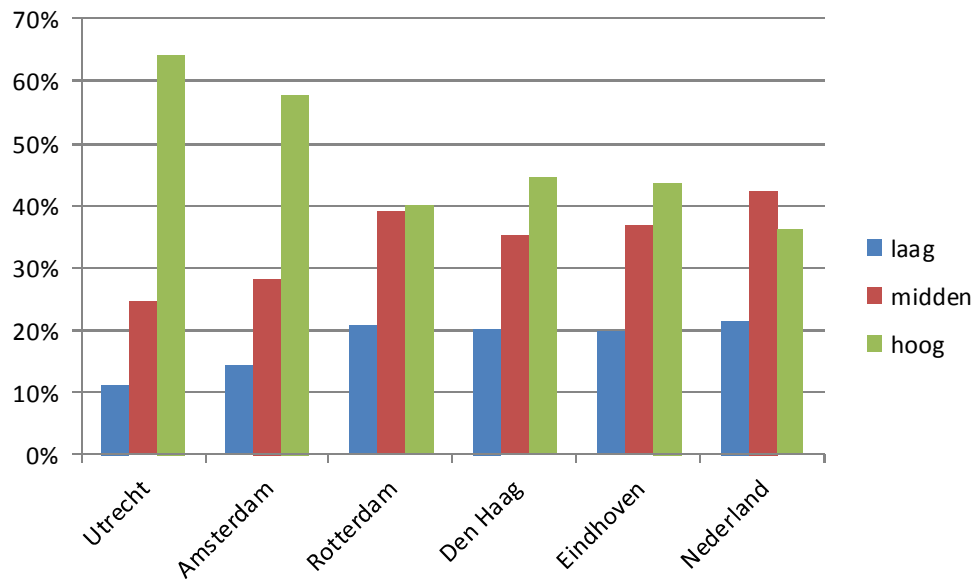


- De beroepsbevolking in Utrecht is te karakteriseren door het grote aandeel (64%) mensen met een afgeronde HBO–of universitaire opleiding (126.000). Studenten met een bijbaan vallen onder de categorie middelbaar opgeleid. In potentie is de groep hoogopgeleiden dus nog groter.
- Vergeleken met 2008 is het aandeel hoogopgeleiden in 2017 met 6 procentpunt gestegen, een toename van 26.000 personen.
- Vanwege de aanzienlijke toename van het aandeel hoogopgeleiden is het aandeel middelbaar– en laagopgeleiden in Utrecht een stuk lager dan in andere grote steden en het Nederlands gemiddelde.
- Landelijk stijgt de laatste tien jaar binnen de werkzame beroepsbevolking het aandeel vrouwen, hoger opgeleiden, deeltijders en 50–plussers.<sup>16</sup>

<sup>15</sup> Researchcentrum voor Onderwijs en Arbeidsmarkt (2017) De arbeidsmarkt naar opleiding en beroep tot 2022

<sup>16</sup> CBS (2017) Arbeidsmarktmonitor

### Samenstelling beroepsbevolking naar opleidingsniveau 2017



Bron: CBS

### Aandeel zelfstandigen Utrecht daalt naar Nederlands gemiddelde

- Het aandeel zelfstandigen in de werkzame beroepsbevolking groeit landelijk van 14,3% in 2018 geleidelijk naar 16,5% in 2014 en blijft dan bijna stabiel.
- Het aandeel zelfstandigen in Utrecht stijgt van 13,3% naar 18,1% in 2014 en daalt sindsdien naar 16,5% in 2017.

### Aandeel zelfstandigen in de werkzame beroepsbevolking

aantallen x 1.000

Nederland	2008	2009	2010	2011	2012	2013	2014	2015	2016	2017
Werkzame beroepsbevolking	8.358	8.361	8.278	8.280	8.330	8.266	8.214	8.294	8.403	8.579
Waarvan werknemer	7.164	7.134	7.035	7.031	7.057	6.947	6.860	6.909	7.000	7.154
Waarvan zelfstandige	1.194	1.226	1.242	1.249	1.273	1.319	1.354	1.384	1.403	1.425
Aandeel zelfstandige	14,3%	14,7%	15,0%	15,1%	15,3%	16,0%	16,5%	16,7%	16,7%	16,6%

Utrecht	2008	2009	2010	2011	2012	2013	2014	2015	2016	2017
Werkzame beroepsbevolking	166	171	169	171	176	176	177	181	184	188
Waarvan werknemer	144	146	147	145	146	146	145	150	152	157
Waarvan zelfstandige	22	25	23	26	29	31	32	31	32	31
Aandeel zelfstandige	13,3%	14,6%	13,6%	15,2%	16,5%	17,6%	18,1%	17,1%	17,4%	16,5%

Bron: CBS

## Netto arbeidsparticipatie opnieuw gestegen

- De netto arbeidsparticipatie gaat in op het deel van de potentiële beroepsbevolking met een betaalde baan, ofwel het aantal werkenden.
- Deze groep is in 2017 met circa 3.400 gestegen tot een totaal van ruim 187.500. De netto arbeidsparticipatie is hiermee met 0,2 procentpunt gestegen.
- Landelijk nam de netto arbeidsparticipatie verder toe in het afgelopen jaar. De arbeidsparticipatie is nog wel lager dan in 2008. Dit komt omdat er sindsdien meer dan een half miljoen mensen van 65–75 jaar zijn bijgekomen. Hun arbeidsdeelname is veel lager dan gemiddeld.<sup>17</sup>

Netto arbeidsparticipatie naar persoonskenmerken (%)				
	2008	2015	2016	2017
Utrecht totaal	71,5	69,8	70,3	70,5
<i>Geslacht</i>				
Man	76,8	72,6	73,8	74,6
Vrouw	66,5	67,2	67,1	66,7
<i>Leeftijd</i>				
15–25 jaar	61,5	60,1	61,3	58,9
25–45 jaar	87,0	83,0	84,2	84,9
45–75 jaar	54,5	57,6	57,0	57,9
<i>Herkomst</i>				
Zonder migratieachtergrond	74,3	74,0	73,7	73,8
Met migratieachtergrond	64,7	60,4	63,0	63,4
<i>Opleidingsniveau</i>				
Laag (basis, vmbo, mbo–1)	42,8	42,3	42,4	39,0
Midden (havo/vwo, mbo–2/3/4)	69,5	64,6	63,4	62,8
Hoog (hbo, wo)	88,6	84,6	86,4	87,1
Bron: CBS				

## Minder laag opgeleiden en personen van 15–25 jaar aan het werk

- Vooral bij laagopgeleiden (–3procentpunt) en personen tussen de 15 en 25 jaar (–2 procentpunt) is de netto arbeidsparticipatie in een jaar tijd sterk gedaald.
- Onder personen tussen de 45–75 jaar (+ 1 procentpunt), mannen (+ 1 procentpunt) en hoogopgeleiden (+ 1 procentpunt) is de netto arbeidsparticipatie in het afgelopen jaar het meest gestegen.
- De netto arbeidsparticipatie onder hoogopgeleiden (87%) is een stuk hoger dan onder middelbaar– (63%) en laagopgeleiden (39%). Vergeleken met 2008 is de netto arbeidsparticipatie onder middelbaaropgeleiden flink gedaald (–7 procentpunt). Het afgelopen jaar heeft wel een absolute stijging van het aantal werkzame middelbaaropgeleiden plaatsgevonden (+800).
- Hoogopgeleide Utrechters zijn nog altijd minder werkzaam dan voor de economische crisis in 2008 (–2 procentpunt). Vergeleken met 2008 zijn er absoluut wel meer hoogopgeleiden met een baan (+24.000).

<sup>17</sup> CBS (2017) Arbeidsmarktmonitor

## Toename Utrechters dat woont en werkt in eigen stad

- In de afgelopen drie jaar is het aantal mensen dat werkt in Utrecht maar buiten de stad woont toegenomen (2,4 procentpunt). In dezelfde periode is ook het aantal Utrechters dat werkt in de eigen stad toegenomen (5,7 procentpunt).

	2015	2016	2017
Aantal werkforensen (werkt in Utrecht, woont elders in Nederland)	176.800	178.600	181.000
<i>w.v. woonachtig in arbeidsmarktregio Midden-Utrecht</i>	30%	30%	29%
<i>w.v. woonachtig elders in NL</i>	70%	70%	71%
Aantal woonforensen (woont in Utrecht, werkt elders in Nederland)	90.900	93.100	93.500
<i>w.v. werkzaam in arbeidsmarktregio Midden-Utrecht</i>	25%	24%	23%
<i>w.v. werkzaam elders in NL</i>	75%	76%	77%
Aantal mensen dat woont en werkt in Utrecht	75.400	76.700	79.700

Bron: CBS (2017 heeft peildatum december 2016)

\* Op basis van banen van werknemers, exclusief zelfstandigen, gegevens voor eerdere jaren zijn niet meer vergelijkbaar omdat die cijfers niet meer worden vrijgegeven door het CBS.

## 2.2 Werkloosheid

### Werkloosheid in Utrecht voor derde jaar op rij gedaald

De werkloosheid onder de Utrechtse beroepsbevolking is in 2017 gedaald van 6% naar 4,6%. Circa 9.000 Utrechters hadden vorig jaar geen betaalde baan terwijl ze wel wilden werken. Er is voor het derde jaar op rij sprake van een daling van de werkloosheid. Landelijk daalt het aantal werklozen snel maar ligt nog wel boven het niveau van 2008.<sup>18</sup>

- De werkloosheid is in 2017 onder alle groepen Utrechters gedaald.
- Onder laagopgeleiden (11%), Utrechters met een migratieachtergrond (8%) en jongeren (8%) is de werkloosheid nog altijd het hoogst maar wel flink gedaald.
- Onder hoogopgeleiden is het werkloosheidspercentage het laagst van alle groepen en is in het afgelopen jaar gedaald van 3,4% naar 2,5% (4.100 personen naar 3.100). De netto arbeidsparticipatie onder deze groep is in het afgelopen jaar gestegen met 0,7 procentpunt.
- Afgelopen jaar daalt het werkloosheidspercentage het minst onder laagopgeleiden vergeleken met andere groepen. Wel is dit het tweede opeenvolgende jaar dat de werkloosheid onder laagopgeleiden is afgenomen. Ongeveer 2.400 laagopgeleiden die wel wilden werken, hadden in 2017 geen betaalde baan.
- De relatief hoge werkloosheid onder onderlaagopgeleiden is deels te verklaren doordat middelbaar en hoogopgeleiden soms onder hun opleidingsniveau werken en er sprake is van verdringing op de arbeidsmarkt.

<sup>18</sup> CBS (2017) Arbeidsmarktmonitor

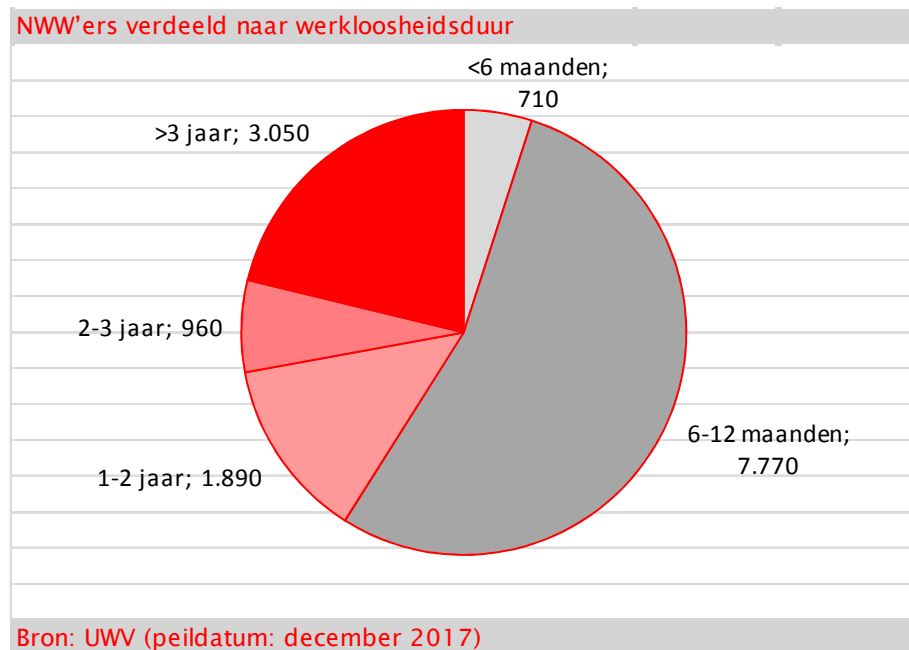
- Landelijk daalt de werkloosheid in de afgelopen jaren, ook onder jongeren en lager opgeleiden. Wel hebben laagopgeleiden vaker met werkloosheid te maken (12%) dan middelbaar opgeleiden (6,2%) en hoogopgeleiden (5,5%).<sup>19</sup>

Werkloosheid naar persoonskenmerken (%)					
	2008	2014	2015	2016	2017
Utrecht totaal	3,6	7,6	7,3	6,0	4,6
<i>Geslacht</i>					
Man	3,3	7,6	7,4	6,0	4,2
Vrouw	4,0	7,5	7,2	6,0	5,1
<i>Leeftijd</i>					
15-25 jaar	8,2	11,9	11,2	9,4	7,7
25-45 jaar	2,2	5,7	5,5	4,3	3,4
45-75 jaar	3,5	8,5	8,3	7,0	5,2
<i>Herkomst</i>					
Zonder migratieachtergrond	2,8	5,6	5,6	4,5	3,2
Met migratieachtergrond	5,9	12,4	11,8	9,7	8,1
<i>Opleidingsniveau</i>					
Laag (basis, vmbo, mbo-1)	8,4	15,3	16,0	11,4	10,8
Midden (havo/vwo, mbo-2/3/4)	4,6	12,1	10,0	9,5	7,3
Hoog (hbo, wo)	1,7	3,9	4,2	3,4	2,5
Bron: CBS					

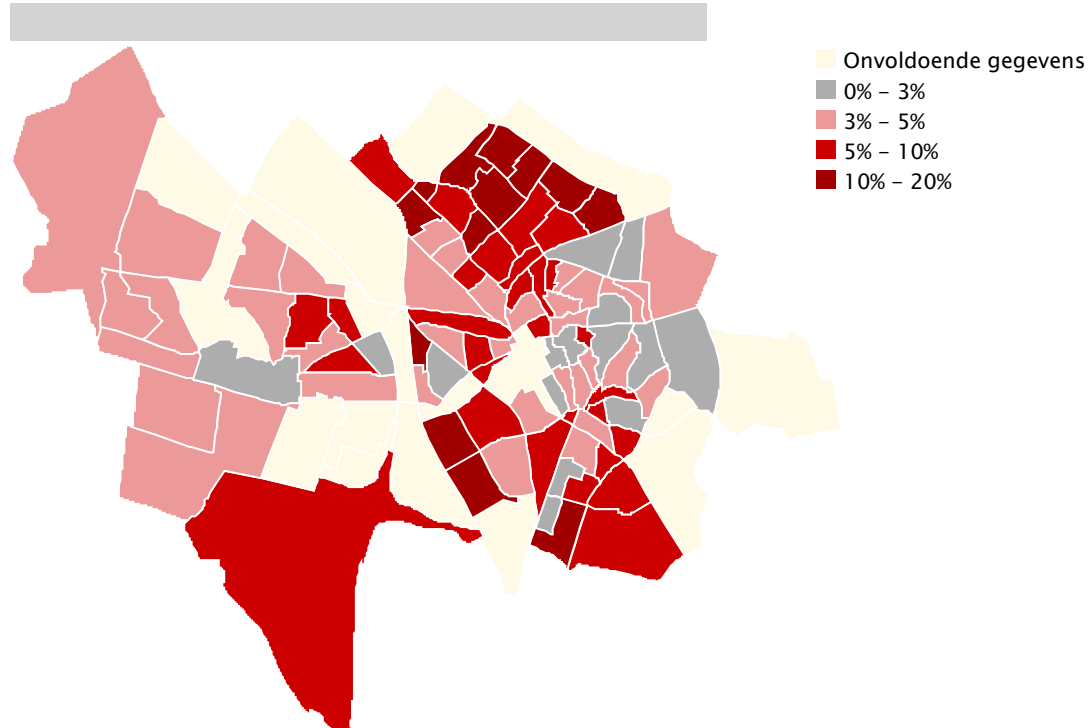
<sup>19</sup> Researchcentrum voor Onderwijs en Arbeidsmarkt (2017) De arbeidsmarkt naar opleiding en beroep tot 2022

### Merendeel niet-werkende werkzoekenden is korter dan een jaar werkloos

- De categorie niet werkende werkzoekenden (NWW'ers) bestaat uit mensen die niet direct beschikbaar zijn op de arbeidsmarkt. Dat wil zeggen dat zij niet binnen twee weken beschikbaar zijn voor werk door bijvoorbeeld lichamelijke of psychische klachten.
- Eind 2017 stonden circa 14.400 niet-werkende werkzoekenden uit Utrecht ingeschreven bij het UWV, een daling van 6.100 ten opzichte van het jaar ervoor (2016: circa 20.500).



### De buurten met hogere percentages NWW'ers liggen voornamelijk in de wijken Overvecht, Noordwest en Zuidwest.



Bron: UWV (peildatum december 2017), bewerking Onderzoek

De NWW registratie stopt en wordt vervangen door de Geregistreeerde Werkzoekenden UWV (GWU). Voor Geregistreeerde Werkzoekenden UWV hanteert UWV de volgende definitie: personen van 15 tot 75 jaar die als werkzoekend bij UWV staan geregistreerd met een

- \* WW-uitkering,
- \* Bijstandsuitkering,
- \* Wajong-uitkering,
- \* WGA-uitkering, WAO-uitkering en dienstverlening van UWV of gemeenten ontvangen, of een actief cv op werk.nl hebben.

### Startkwalificatie van belang

- Van alle werkzoekenden in december 2017 beschikte bijna de helft niet over een startkwalificatie (= minimaal havo, vwo of mbo-2). Daarvan had 84% geen dienstbetrekking.
- Van het totaal van 25.700 werkzoekenden in de gemeente Utrecht heeft driekwart (74%) geen dienstverband en een kwart wel.

Geregistreeerde werkzoekenden			
Gemeente Utrecht dec 2017			
		% zonder dienstverband	% met dienstverband
<b>Totaal</b>	<b>25.683</b>		
<b>Opleidingsniveau</b>			
geen startkwalificatie	11.842	84%	16%
Havo/VWO	1.366	69%	31%
MBO-vanaf niveau 2	3.890	68%	32%
HBO/bachelor	3.281	62%	38%
WO/Master	2.948	61%	39%
Onbekend	2.356	71%	29%
<b>Totaal</b>	<b>25.683</b>	<b>74%</b>	<b>26%</b>
<b>Leeftijd</b>			
<25 jaar	1.483	72%	28%
25 tot 45 jaar	12.397	69%	31%
45 tot 65 jaar	11.380	79%	21%
65 +	423	93%	7%
<b>Totaal</b>	<b>25.683</b>	<b>74%</b>	<b>26%</b>
Wajong	2.089	65%	35%
Wia/WAO	2.346	91%	9%
WW	5.865	66%	34%
Bron: UWV			



## Het totaal aantal bijstandsgerechtigden daalt

- Het aantal huishoudens in de bijstand is gedaald tussen 1-1-2017 en 1-1-2018. De daling zit bij de groep met de kleinste afstand tot de arbeidsmarkt.
- Het groeiende aandeel van arrangement 3 komt vooral door de instroom van statushouders.

		indeling per arrangement van de hoofdccliënt			
		Arrangement			
totaal		1	2	3	4
1-1-2016	9.804	20%	1%	23%	57%
1-1-2017	10.110	19%	1%	27%	53%
1-7-2017	10.276	17%	2%	28%	53%
1-1-2018	10.124	16%	2%	29%	53%

Bron: W&I

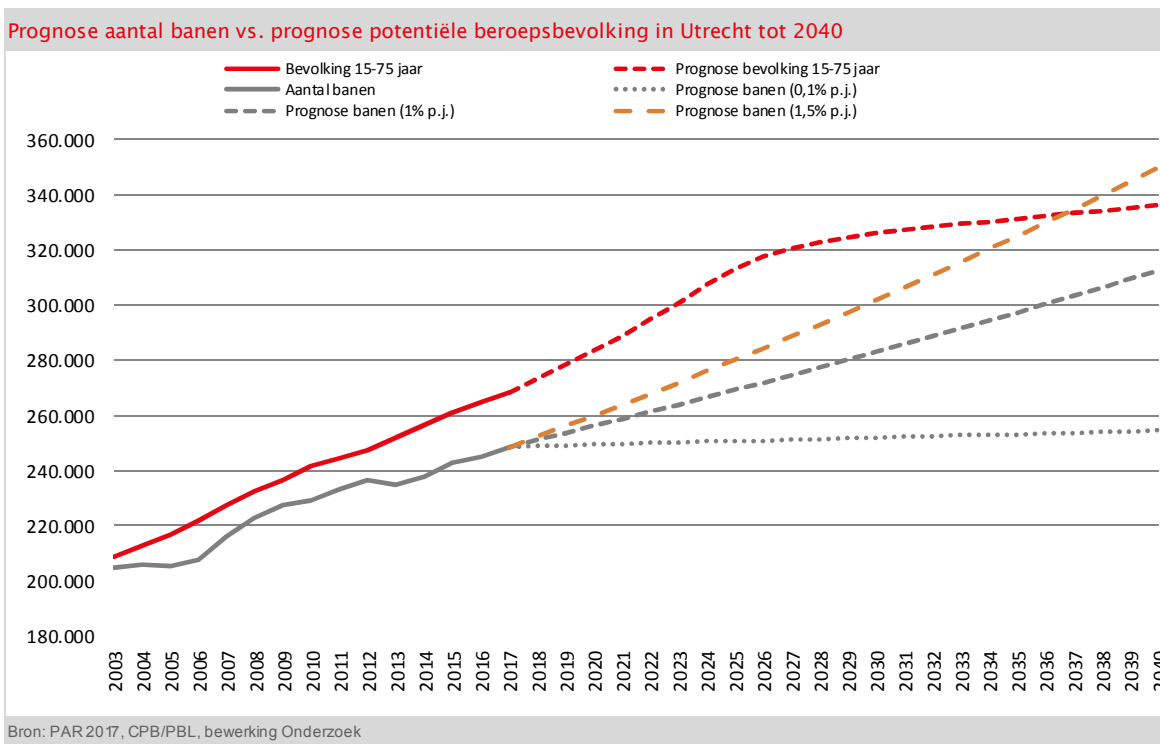
Sinds 2015 worden in Utrecht de hoofdccliënten per huishouden met een bijstandsuitkering ingedeeld in 4 arrangementen. Deze indeling wordt gemaakt op basis van de afstand die iemand heeft tot de arbeidsmarkt.

- In arrangement 1 zitten personen die met relatief weinig moeite kunnen re-integreren op de arbeidsmarkt.
- In arrangement 2 ligt de focus in dienstverlening op uitstroom naar regulier werk met inzet van loonkostensubsidie. Nieuwe doelgroepen die sinds 1 januari 2015 kunnen instromen door de Participatiewet zitten ook in arrangement 2.
- Arrangement 3 bevat Utrechters die mogelijk (maar niet zonder meer) in staat zijn door te groeien naar betaald werk. De focus ligt bij het arbeidsfit maken van mensen.
- Personen met de grootste afstand tot de arbeidsmarkt zitten in arrangement 4. De problematiek is divers van aard. Regulier werk is voor deze mensen vooralsnog niet aan de orde.

### 3. Uitdagingen op de Utrechtse arbeidsmarkt

**De uitdaging is om ook het komende decennium een banengroei van 1,5% te realiseren.**

- De werkgelegenheidsfunctie van Utrecht is het aantal banen per inwoner tussen de 15 en 75 jaar. In 2017 is dit 0,93.
- De prognose voor de groei van de bevolking in Utrecht geeft in 2030 ruim 57.000 extra inwoners tussen de 15 en 75 jaar. Om dezelfde werkgelegenheidsfunctie dan te hebben is er een groei van het aantal banen nodig van 1,5%. Deze groei is tussen 2014 en 2017 ook gerealiseerd.

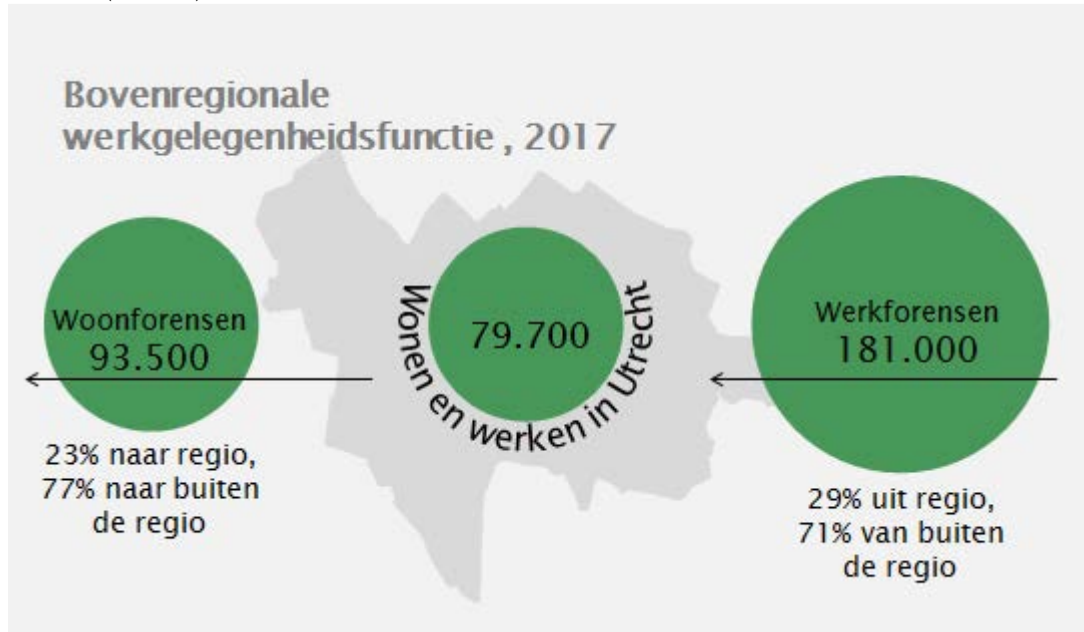


De 0,1% en de 1% prognose zijn gebaseerd op het lage en hoge scenario voor de Provincie Utrecht van de WLO-scenario's van CPB/PBL. Hierbij is het hoge scenario van 0,7% opgehoogd omdat de Gemeente Utrecht historisch hogere groeicijfers haalt<sup>20</sup>.

<sup>20</sup> "Nederland in 2030-2050: twee referentiescenario's - Toekomstverkenning Welvaart en Leefomgeving"

**De banenopgave is niet alleen een opgave ten gunste van de stad Utrecht, het is bij uitstek een opgave ten behoeve van én voor de hele regio én daarbuiten.**

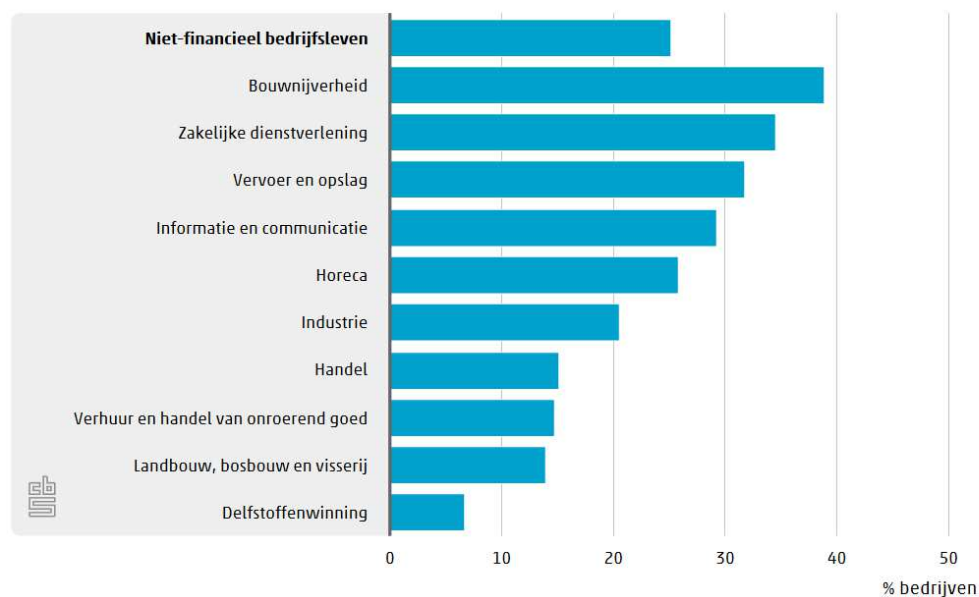
- 69% van de werknemersbanen in Utrecht ( $79.700 + 181.000 = 260.700$ ) worden ingevuld door mensen buiten Utrecht (181.000).
- 54% van de Utrechtse werknemers ( $93.500 + 79.700 = 173.200$ ) werkt buiten de stad (93.500).



## De krappe arbeidsmarkt zorgt voor een tekort aan personeel in een aantal sectoren

- Uit de landelijke conjunctuurenquête Nederland blijkt een tekort aan personeel, vooral in de bouw, diensten en vervoer. Voor het eerst sinds 2008 hebben ondernemers in de bouw het vaakst van alle sectoren te maken met een tekort aan arbeidskrachten. Volgens 39 procent van de ondernemers in die sector worden de bouwactiviteiten belemmerd door personeelstekort. Ook in de zakelijke dienstverlening en de sector vervoer en opslag is het tekort aan arbeidskrachten relatief groot. Bij 20 procent van de bedrijven worden de bedrijfsactiviteiten belemmerd door een tekort aan arbeidskrachten.<sup>21</sup>

### Bedrijven met een tekort aan personeel, derde kwartaal 2018



Bron: CBS, EIB, KvK, MKB-Nederland, VNO-NCW

### Vooruitblik tot 2022<sup>22</sup> (vooruitblik komt ook deels terug in de afzonderlijke hoofdstukken)

- Een ander knelpunt in de techniek is dat meer aanbod niet altijd in technische beroepen terecht komt. De problemen die werkgevers zullen ondervinden bij het invullen van vacatures voor technische functies worden deels gedreven doordat technisch geschoolden steeds frequenter werkzaam zijn in niet-technische beroepen. Ook voor de ICT beroepen worden er knelpunten verwacht, vooral voor software- en applicatieontwikkelaars en databank- en netwerkspecialisten. De vervangingsvraag in die ICT beroepen is wegens de jonge leeftijd van het personeelsbestand relatief laag.<sup>23</sup>
- Bij zorgberoepen en in het onderwijs zullen de knelpunten hoofdzakelijk geconcentreerd zijn bij hbo- en wo-opgeleiden, alsook bij verplegende functies op mbo-niveau. De grote vraag naar zorgfuncties komt voort uit zowel de stijgende vraag naar zorg door de toenemende vergrijzing als de investeringen in de sector. Bij alle pedagogische beroepen wordt het krappere, maar de krapte wordt vooral voelbaar voor leraren basisonderwijs.<sup>24</sup>

<sup>21</sup> CBS-bericht 16 augustus 2018

<sup>22</sup> Voor conjunctuurgevoelige sectoren zoals horeca en logistiek is het lastig om voorspellingen te doen.

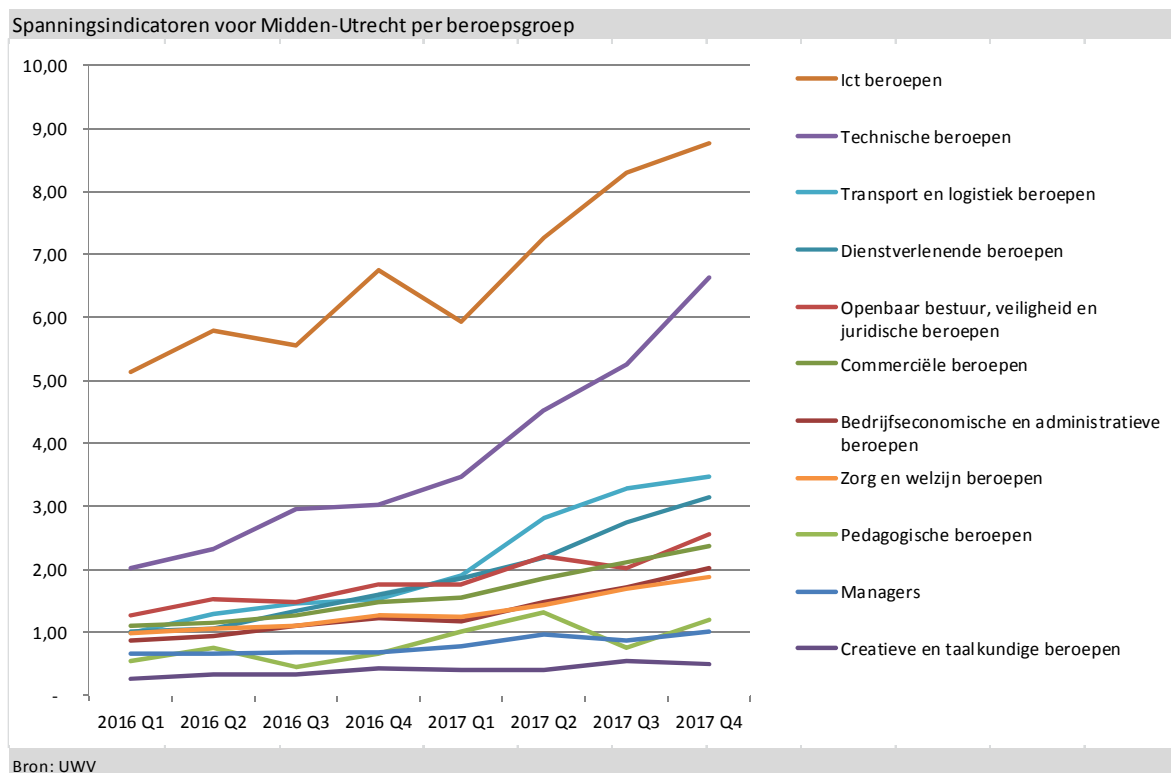
<sup>23</sup> "Researchcentrum voor Onderwijs en Arbeidsmarkt (2017) De arbeidsmarkt naar opleiding en beroep tot 2022."

<sup>24</sup> Researchcentrum voor Onderwijs en Arbeidsmarkt (2017) De arbeidsmarkt naar opleiding en beroep tot 2022.

- Er worden geen knelpunten voorzien worden voor commerciële, bedrijfseconomische en administratieve beroepen, vermoedelijk als gevolg van automatisering.

### Regio Midden-Utrecht heeft een krappe arbeidsmarkt

- In de regio Midden Utrecht is de krapte op de arbeidsmarkt vooral te zien in de beroepsgroepen ICT en Techniek, waar de arbeidsmarkt zeer krap is.
- Alleen voor de creatieve en taalkundige beroepen, voor managers en pedagogische beroepen is de arbeidsmarkt niet krap.



- In de lijst met krapte per beroep wordt einde 2017 de top 3 gevormd door timmerlieden, vrachtwagenchauffeurs en machinemonteurs.

**Beroepen in de regio Midden-Utrecht waarvoor het moeilijk is geschikt personeel te vinden (4<sup>e</sup> kwartaal 2017)**

Beroepen	Spanningsindicator (openstaande vacatures / kortdurend werkzoekenden)
Timmerlieden	19,5
Vrachtwagenchauffeurs	16,6
Machinemonteurs	16,0
Verpleegkundigen (mbo)	15,4
Elektriciens en electronicamonteurs	15,1
Bouwarbeiders afbouw	14,8
Loodgieters en pijpfitters	12,5
Lassers en plaatwerkers	12,0
Keukenhulpen	11,6
Ingenieurs (geen elektrotechniek)	11,6
Databank- en netwerkspecialisten	11,3
Elektrotechnisch ingenieurs	11,3
Metaalbewerkers en constructiewerkers	10,7
Technici bouwkunde en natuur	9,6
Assemblagemedewerkers	9,4
Software- en applicatieontwikkelaars	9,1
Gespecialiseerd verpleegkundigen	8,2
Automonteurs	7,7
Financieel specialisten en economen	7,7
Hoveniers, tuinders en kwekers	6,7
Apothekersassistenten	6,6
Transportplanners en logistiek medewerkers	6,6
Managers productie	6,1
Vuilnisophalers en dagbladenbezorgers	5,7
Gebruikersondersteuning ict	5,7
Productieleiders industrie en bouw	5,7
Productiemachinebedieners	5,7
Meubelmakers, kleermakers en stoffeerdere	5,5
Accountants	5,1
Kelners en barpersoneel	4,8
Boekhouders	4,5
Productcontroleurs	4,4
Bouwarbeiders ruwbouw	4,2

Bron: UWV

- Eind 2016 waren er 15 beroepen die zeer krap waren (indicator > 4,0), eind 2017 waren dit er 33. En de verhouding tussen deze openstaande vacatures en kortdurende werkzoekenden is nog schever geworden.

Beroepen in de regio Midden-Utrecht waarvoor het moeilijk is een baan te vinden (4<sup>e</sup> kwartaal 2017)

Beroepen	Spanningsindicator (openstaande vacatures / kortdurend werkzoekenden)
Maatschappelijk werkers	0,24
Auteurs en taalkundigen	0,27
Reisbegeleiders	0,37
Uitvoerend kunstenaars	0,42
Journalisten	0,44
Managers gespecialiseerde dienstverlening	0,45
Medewerkers drukkerij en kunstnijverheid	0,53
Kappers en schoonheidsspecialisten	0,55

Bron: UWV