



# **Notitie Reikwijdte en Detailniveau voor PlanMER**

## **Masterplan Utrecht Overvecht Centrum**

**30 januari 2023**

## Verantwoording

<b>Titel</b>	Notitie Reikwijdte en Detailniveau voor PlanMER Masterplan Utrecht Overvecht Centrum
<b>Opdrachtgever</b>	Gemeente Utrecht
<b>Projectleider</b>	Joost de Jong
<b>Auteur</b>	Huub van Geldorp
<b>Tweede lezer</b>	Joost de Jong
<b>Projectnummer</b>	1287850
<b>Aantal pagina's</b>	15
<b>Datum</b>	30 januari 2023
<b>Handtekening</b>	Ontbreekt in verband met digitale verwerking Dit rapport is aantoonbaar vrijgegeven

## Inhoud

1	Inleiding .....	4
1.1	Aanleiding Masterplan Overvecht Centrum .....	4
1.2	Wat is een masterplan? .....	4
1.3	Open planproces .....	4
1.4	Waarom een m.e.r.-procedure? .....	5
1.5	Wat is een Notitie Reikwijdte en Detailniveau? .....	5
1.6	Leeswijzer .....	5
2	Herontwikkeling Overvecht Centrum .....	5
2.1	Plangebied: exploitatiegebied en studiegebied .....	5
2.2	Uitgangspunten gebiedsopgave, voorgenomen activiteit en bandbreedte programma .....	6
3	Aanpak milieuonderzoek .....	8
3.1	Relevante beleidskaders .....	8
3.2	Onderzoeksthema's .....	8
3.3	Beoordelingskader .....	11
3.4	Referentiekader .....	13
3.5	Beoordelingsmethodiek .....	13
4	De m.e.r.-procedure .....	14
4.1	Reageren op de NRD .....	14
4.2	Hoe kunt u uw mening geven over de NRD? .....	14
4.3	Wat zijn de vervolgstappen? .....	15
4.4	Partijen betrokken bij de m.e.r.-procedure .....	15

# 1 Inleiding

## 1.1 Aanleiding Masterplan Overvecht Centrum

Overvecht Centrum is op dit moment het wijkwinkelcentrum van Overvecht. Het winkelcentrum trekt bezoekers uit de gehele stad en regio. Wel is het gebied relatief monofunctioneel en op onderdelen versleten. De huidige situatie voldoet op een aantal vlakken niet meer aan de wensen van eigenaren, ondernemers in het gebied, vanuit de wijk Overvecht en de stad. Ook de gemeente Utrecht wil vanuit haar huidige visie op de stad het gebied aanpassen. Uit hun verkenning blijkt dat herontwikkeling per kavel niet leidt tot het gewenste transformatieniveau en -tempo. Begin 2020 heeft de gemeente daarom de keuze gemaakt om samen met eigenaren, bewoners en andere belanghebbenden van Overvecht Centrum een kloppend hart van de wijk te maken. In een verkenning is gekeken hoe haalbaar een gezamenlijke gebiedsontwikkeling is. De gemeenteraad gaf hierop 23 december 2021 opdracht voor het opstellen van een masterplan voor het gebied (download hier: [Raadsbesluit Gebiedsontwikkeling Overvecht Centrum uitwerken basisprincipes en onderzoeksvragen ruimtelijke en financiële verkenning in een masterplan](#)).

## 1.2 Wat is een masterplan?

Het masterplan is een ruimtelijk functioneel én sociaal toekomstkader voor het gebied. Het geeft vorm aan de gemeenschappelijke doelen en de gebiedsopgave en brengt samenhang tussen verschillende projecten en acties in het gebied. Het document legt vast wat moet en laat vrij wat kan. De ruimtelijke en programmatische mogelijkheden van een gebiedsontwikkeling zijn hierin uitgewerkt. De ruimtelijke veranderingen in het gebied worden ingezet om de sociale opgave te dienen. Denk hierbij enerzijds aan de hoeveelheid bebouwing per deelgebied, functies (woningen, winkels, etc.), openbare ruimte, parkeren, enzovoorts. Anderzijds vormt het een kwalitatief kader en beschrijft het de gewenste kwaliteit van de gebouwen en openbare ruimte bij veranderingen in het gebied. In het sociale deel van het masterplan wordt voortgebouwd op de bestaande kracht en worden maatregelen opgenomen om de sociale vraagstukken op te lossen. Uiteraard is de financiële en technische haalbaarheid van de gebiedsontwikkeling een belangrijk onderdeel. Het masterplan wordt door de gemeenteraad vastgesteld.

## 1.3 Open planproces

Samen met stad en markt werkt de gemeente Utrecht in een gezamenlijk, open planproces aan een breed gedragen masterplan. In een open planproces werkt de gemeente Utrecht vanuit doelen. De uitdaging is om met alle partijen (wijk en stad, markt en gemeente) in een open planproces te komen tot de realisatie van de gezamenlijke doelen voor Overvecht Centrum. Het streven is om de meest optimale mix aan oplossingen die het beste bijdragen aan de gezamenlijke gebiedsopgave te realiseren, terwijl tegelijkertijd voldaan dient te worden aan harde randvoorwaarden, zoals de financiële haalbaarheid. Meer over de doelen en randvoorwaarden staat in paragraaf 2.2.

### 1.3.1 Onderscheid m.e.r. en MER

In voorliggend document worden de afkortingen m.e.r. en MER gebruikt. M.e.r. (kleine letters) duidt de procedure van milieueffectrapportage van begin tot einde aan, zoals het onderzoek, zienswijzen en alle bijkomende adviezen. De afkorting MER (hoofdletters en zonder punten ertussen) staat voor het milieueffectrapport, dat is het rapport waarin de effecten op het milieu beschreven staan.

## 1.4 Waarom een m.e.r.-procedure?

Om te zorgen dat een masterplan wordt gemaakt dat realistisch is, is het van belang ook te kijken naar de milieueffecten van het plan. Dat doe je door een m.e.r.-procedure te doorlopen. Zo wordt het milieubelang meegewogen in de belangrijkste keuzes die in het masterplan worden gemaakt. Er wordt onderzoek gedaan naar de effecten van het plan op bijvoorbeeld de luchtkwaliteit en andere milieuaspecten. Ook licht het de maatregelen toe die de gemeente Utrecht of ontwikkelaars kunnen nemen om een goede leefomgevingskwaliteit te bereiken. Hierbij kijken we niet alleen naar wat volgens de wettelijke kaders moet, maar ook welke kansen er zijn om de leefomgeving gezonder te maken. In het MER onderzoeken we wat de impact is van het masterplan op de milieuthema's. Het MER kan hiermee worden gebruikt als ontwerpend instrument gedurende het proces, in plaats van een toets van het masterplan achteraf. Zo kan worden voorkomen dat achteraf moet worden geschaafd aan een afgewogen en optimaal ontwerp.

## 1.5 Wat is een Notitie Reikwijdte en Detailniveau?

In de Notitie Reikwijdte en Detailniveau (NRD) staat welke milieuthema's we gaan onderzoeken in het MER en hoe we dat gaan doen. De NRD beschrijft wat de beleids- en onderzoekskaders zijn en welke invulling van het masterplan in het MER worden onderzocht (zie paragraaf 2.2). De gemeente Utrecht legt de NRD ter inzage zodat iedereen die dat wil mee kan denken over wat we gaan onderzoeken in het MER.

## 1.6 Leeswijzer

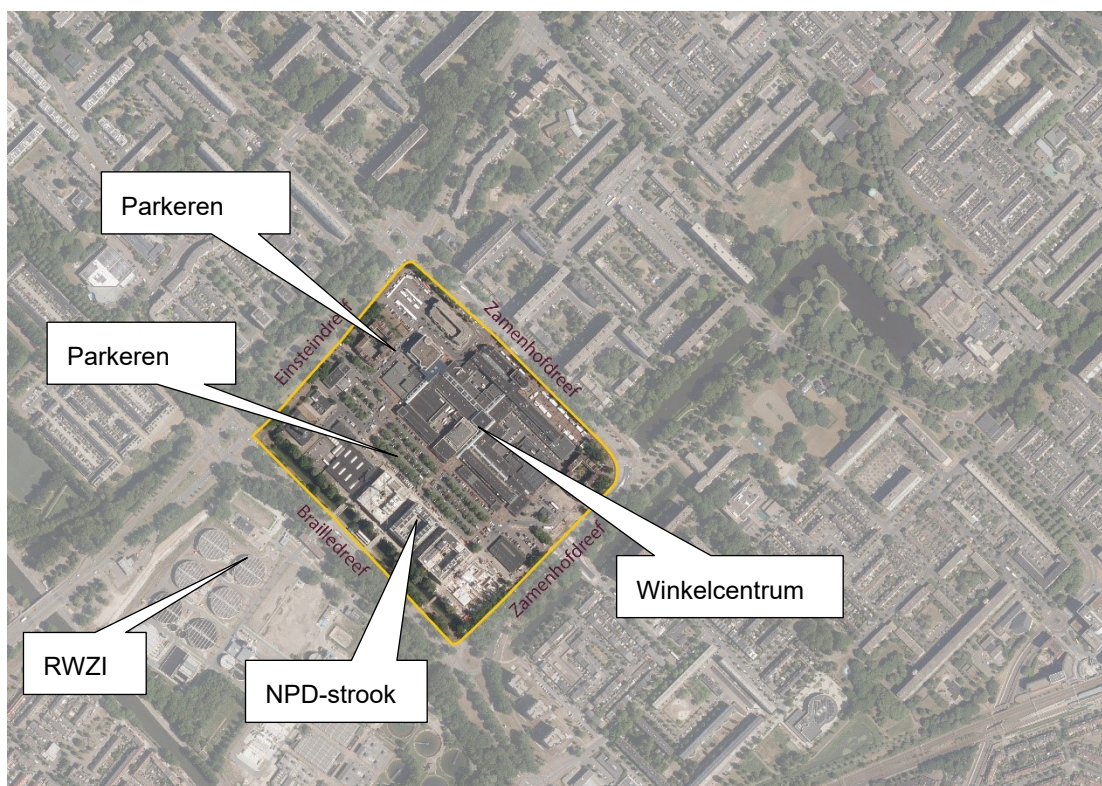
Hoofdstuk 2 beschrijft de kaders voor de transformatie van Overvecht Centrum (het voornemen), en de bandbreedte van effecten die wordt onderzocht. Hoofdstuk 3 geeft een overzicht van de voor dit project relevante beleidskaders. Daarnaast wordt in dit hoofdstuk ingegaan op de te onderzoeken thema's en hoe deze thema's beoordeeld worden. Tot slot beschrijft hoofdstuk 4 hoe de m.e.r.-procedure voor dit project eruitziet.

# 2 Herontwikkeling Overvecht Centrum

## 2.1 Plangebied: exploitatiegebied en studiegebied

Het plangebied voor masterplan Overvecht Centrum ligt in de wijk Overvecht, in het noorden van de gemeente Utrecht. Het plangebied heeft een totale omvang van ongeveer 16 hectare, dat zijn ongeveer 23 à 24 voetbalvelden. Overvecht Centrum wordt aan alle vier zijden omsloten door autowegen en grenst aan woningbouw aan drie zijden. In het zuidwesten grenst Overvecht Centrum aan Rioolwaterzuiveringsinstallatie (RWZI) Utrecht. Het plangebied is bereikbaar per auto, bus, fiets en lopend. Het midden van Overvecht Centrum ligt daarnaast op ongeveer 1.500 meter van NS-station Utrecht Overvecht.





Figuur 2.1 Luchtfoto plangebied

Het studiegebied is het gebied waar effecten van de voorgenomen ontwikkelingen kunnen optreden. Dit betreft het plangebied én de omgeving daarvan. Het is afhankelijk van het milieuaspect tot hoever de grenzen van het studiegebied reiken. In de milieuonderzoeken die worden uitgevoerd ten behoeve van het MER is per milieuthema het studiegebied bepaald.

## 2.2 Uitgangspunten gebiedsopgave, voorgenomen activiteit en bandbreedte programma

### 2.2.1 Gezamenlijke Gebiedsopgave Overvecht Centrum

In de gezamenlijke [Gebiedsopgave Overvecht Centrum](#) zijn de uitgangspunten en doelen voor de transformatie van Overvecht Centrum vastgelegd. Alle beleidsdoelen en wensen vanuit de gemeente, de pand- en grondeigenaren en de wijk zijn verzameld en vormen één set met herleidbare doelen voor iedereen. De doelen zijn verdeeld over vier thema's: sociaal, economie, mobiliteit en duurzaamheid. Gedurende het ontwerpproces van het masterplan zoekt de gemeente Utrecht naar een set ingrediënten, ideeën en oplossingen waarmee zo goed mogelijk alle doelen kunnen worden ingevuld.

Op 23 december 2021 heeft de gemeenteraad een aantal basisprincipes vastgesteld en extra onderzoeksvragen gesteld. Deze basisprincipes staan niet meer ter discussie:

- We gaan verdichten in Overvecht Centrum. Dit betekent dat er meer woningen bij komen. We volgen hierin de Ruimtelijke Strategie Utrecht (RSU2040) van de gemeente
- Het is belangrijk dat er naast woningen ook andere voorzieningen bij komen. Bijvoorbeeld werkplekken, zorg, cultuur, sport- en speelplekken
- De (verblijfs)kwaliteit wordt beter. Dit doen we door het gebied groener, meer comfortabel, aantrekkelijker en autolouwer te maken

- We kunnen het gebied alleen verdichten en de kwaliteit verbeteren als de auto's die nu op straat staan verplaatst worden naar gebouwen, onder of boven de grond
- Bij alle keuzes die we maken, kijken we naar het hele centrumgebied. Alles hangt met elkaar samen: de hoeveelheid woningen en parkeerplekken, en de ruimte die we hebben voor groen, openbare ruimte en voorzieningen. Daarom wordt het masterplan een gebiedsontwikkeling, en niet alleen de plotontwikkeling van losse stukken grond en gebouwen
- Het masterplan moet financieel haalbaar zijn. Het masterplan moet er voor zorgen dat het interessant is voor eigenaren om hun eigendom in de toekomst te willen veranderen

Bovenstaande is de basis voor het masterplan vanuit de gemeente Utrecht. Het MER wordt gelijktijdig opgesteld met het masterplan. De voorgenomen activiteit en het programma dat in het MER onderzocht wordt, moet voldoen aan de bovenstaande uitgangspunten en dragen bij aan de het bereiken van de doelen voor Overvecht Centrum.

### **2.2.2 Voorgenomen activiteit en bandbreedte effecten**

We gaan als basis voor het MER uit van het programma uit de verkenning, dit houdt in 260.000 m<sup>2</sup> BVO (bruto vloeroppervlak). Dit bestaat voor 90% uit woningen en zijn circa 1.500-2.500 woningen en 10% andere (maatschappelijke) functies. Maximaal 100.000 m<sup>2</sup> BVO kan boven het winkelcentrum worden gerealiseerd.

In de m.e.r.-procedure beoordelen we niet alleen voorgenoemd exact programma, maar ook wat er gebeurt als er meer (maximaal 10% extra) of minder programma wordt gerealiseerd. In het MER wordt daarom een gevoeligheidsanalyse uitgevoerd voor relevante thema's, zoals bijvoorbeeld geluid. Zo krijgen we inzicht in de bandbreedte van de effecten van het programma op het milieu. Er is daarmee niet zozeer sprake van andere alternatieven in het MER, omdat een geheel andere invulling of veel kleiner of groter bouwprogramma niet mogelijk is gezien de doelen en de (ruimtelijke) mogelijkheden van het plangebied. Een voorbeeld: het staat niet ter discussie dat de gemeente Utrecht gaat verdichten in Overvecht Centrum. Een alternatief zonder verdichting is daarom niet haalbaar.

## 3 Aanpak milieuonderzoek

### 3.1 Relevante beleidskaders

Op Europees, rijks-, provinciaal en gemeentelijk niveau zijn er diverse (beleids)kaders die relevant zijn voor de ontwikkeling en het gebied waarin de werkzaamheden gaan plaatsvinden. In onderstaande tabel zijn de belangrijkste randvoorwaarden uitgewerkt.

Tabel 3.1 Beleidskaders en relevantie voor project

Beleidskader Europees	Relevantie
Europees	
Natura 2000 (Vogel- en Habitatrichtlijn)	Het doel van het Natura 2000-beleid is de instandhouding van belangrijke habitattypes en bedreigde diersoorten. Waar nodig dienen positieve maatregelen getroffen te worden om deze habitats en soorten te behouden en de bescherming te verbeteren. In het MER wordt beoordeeld wat de effecten van de voorgenomen ontwikkeling op de instandhoudingsdoelstellingen op Natura 2000 gebieden in de omgeving zijn, waaronder de Oostelijke Vechtplassen.

Tabel 3.2 Beleidskader nationaal en relevantie voor project

Beleidskader nationaal	Relevantie
Omgevingswet	De inwerkingtreding van de Omgevingswet is op dit moment voorzien op 1 juli 2023. De Omgevingswet bundelt 26 wetten op gebied van de fysieke leefomgeving met elkaar op het vlak van ruimte, wonen, infrastructuur, milieu, natuur en water. Hierbij gaat het om de balans tussen beschermen en benutten van de fysieke leefomgeving met het oog op duurzame ontwikkeling. De Omgevingswet werkt door in vier algemene maatregelen van bestuur (AMvB's): het Omgevingsbesluit, het Besluit kwaliteit leefomgeving, het Besluit activiteiten leefomgeving en het Besluit bouwwerken leefomgeving.
Nationale Omgevingsvisie (NOVI)	De NOVI komt voort uit de Omgevingswet, die naar verwachting op 1 juli 2023 in werking treedt. In deze nieuwe aanpak wordt als uitgangspunt gesteld dat ingrepen in de leefomgeving niet los van elkaar plaatsvinden, maar in samenhang. Op deze manier komt de gemeente Utrecht in gebieden tot betere en meer geïntegreerde keuzes.
Programma Nationale Omgevingsvisie Extra (NOVEX)	Het programma NOVEX is de programmatische uitwerking van de NOVI. De nationale overheid legt hierin, samen met de provincies, gemeenten en waterschappen, de ruimtelijke puzzel van Nederland, om zo tot een uitvoeringsagenda te komen voor de NOVI. In de NOVEX zijn zestien NOVEX-gebieden aangewezen: gebieden waar zoveel opgaven samenkomen, dat er een apart plan (ontwikkelperspectief) is opgesteld. Een van deze gebieden is Verstedelijkingsgebied Utrecht-Amersfoort. De woon- en werkopgave in dit gebied vraagt om aanzienlijke aanvullende maatregelen, waaronder bereikbaarheidsmaatregelen, maatregelen voor het laten meegroeien van groen en maatregelen om de waarden van UNESCO Werelderfgoed Hollandse Waterlinies te borgen en versterken.



Beleidskader nationaal	Relevantie
Wet natuurbescherming (Wnb)	Vanaf 1 januari 2017 is de Wnb van kracht. Deze wet vervangt de Natuurbeschermingswet 1998, de Boswet en de Flora- en faunawet en is daarom een belangrijke randvoorwaarde voor dit project.
Wet milieubeheer (Wmb)	De Wmb is het wettelijke kader waarin de m.e.r. is vastgelegd, en bepaalt welk wettelijk gereedschap kan worden ingezet om het milieu te beschermen, zoals milieuplannen, vergunningen, algemene regels en handhaving.

*Tabel 3.3 Beleidskader provinciaal en relevantie voor project*

Beleidskader provinciaal	Relevantie
Omgevingsvisie Provincie Utrecht	In de Omgevingsvisie Provincie Utrecht wordt geschetst hoe de provincie er in 2050 uitziet. Er worden integrale afwegingen gemaakt tussen zeven thema's: toekomstbestendige natuur en landbouw, stad en land gezond, klimaatbestendig en waterrobuust, duurzame energie, vitale dorpen en steden, duurzaam, gezond en veilig bereikbaar, en levend landschap, erfgoed en cultuur.
Interim Omgevingsverordening Provincie Utrecht	De Omgevingsvisie komt juridisch tot uitdrukking in een Omgevingsverordening met regels voor de leefomgeving. Zo'n 20 verordeningen, regelingen en besluiten zijn samengevoegd in één provinciale Omgevingsverordening.
Regionaal	
Woondeal Regio Utrecht	In 2019 is door 16 gemeenten in de regio Utrecht, samen met het Rijk en de provincie Utrecht, een Woondeal gesloten, met als doel de woningbouwproductie versnellen, de betaalbaarheid vergroten en excessen aanpakken. De Woondeal wordt in 2022 geactualiseerd en aan het einde van dat jaar bestuurlijk getekend.
Gezondheid voor iedereen, volksgezondheidsbeleid 2019-2023	Deze nota volksgezondheid geeft de speerpunten voor het gezondheidsaspect in ruimtelijke ontwikkelingen.

*Tabel 3.4 Beleidskader gemeente en relevantie voor project*

Beleidskader gemeente	Relevantie
Omgevingsvisie Utrecht (waaronder de Ruimtelijke Strategie Utrecht 2040)	In de Omgevingsvisie Utrecht staat al het gemeentelijke beleid over de leefomgeving. De Omgevingsvisie Utrecht bestaat uit 3 delen: de koers, thematisch beleid en gebiedsbeleid. Onder de koers valt de Ruimtelijke Strategie Utrecht 2040 (RSU2040), Leefbare stad en maatschappelijke voorzieningen, en Gezondheid voor iedereen, volksgezondheidsbeleid 2019-2023. Het thematisch beleid omschrijft per onderwerp wat kan en mag in de leefomgeving, van bedrijventerreinen tot woonwagenlocaties.
Ruimtelijke Strategie Utrecht 2040 (RSU2040)	De RSU2040 presenteert de ambities die de gemeente Utrecht heeft op de grote vraagstukken voor de stad. De RSU2040 is het vervolg op de vorige Ruimtelijke Strategie uit 2016. In de RSU2040 is meer aandacht en ruimte voor groen, werken, mobiliteit en (sociaal-maatschappelijke) voorzieningen.

Beleidskader gemeente	Relevantie
Leefbare stad en maatschappelijke voorzieningen	Dit koersdocument geeft aangrijpingspunten voor gebiedsontwikkeling vanuit een sociaal-maatschappelijk perspectief. Het bundelt bestaand sectoraal beleid, geeft de samenhang weer en geeft zicht in nieuwe kansen en uitdagingen. De gemeente Utrecht gebruikt dit document om de ruimtelijke en maatschappelijke opgaven met elkaar te verbinden.
Gezondheid voor iedereen, volksgezondheidsbeleid 2019-2023	Deze nota volksgezondheid geeft de speerpunten voor het gezondheidsaspect in ruimtelijke ontwikkelingen.

## 3.2 Onderzoeksthema's

Doel van het MER is om de relevante milieueffecten van het masterplan inzichtelijk te maken. Deze paragraaf geeft inzicht in de (milieu)aspecten die op worden onderzocht in het MER. Het gaat daarbij om:

- Verkeer en parkeren
- Geluid
- Luchtkwaliteit
- Stikstofdepositie op Natura 2000-gebieden
- Natuur en biodiversiteit
- Gezondheid
- Klimaatadaptatie en water
- Externe veiligheid
- Archeologie en cultuurhistorie
- Energie
- Circulariteit

### 3.2.1 Verkeer en parkeren

Voor dit thema bekijken we de effecten op de verkeersafwikkeling als gevolg van de ontwikkeling van Overvecht Centrum. Ook wordt gekeken naar verkeersveiligheid en parkeren.

### 3.2.2 Geluid

Voor geluid wordt de geluidbelasting van het verkeer op woningen beoordeeld. Daarnaast wordt in het onderzoek gekeken naar de geluidsbelasting van de Hulpwarmtecentrale Utrecht.

### 3.2.3 Luchtkwaliteit

Voor het onderzoek naar luchtkwaliteit wordt een verspreidingsberekening met Geomilieu uitgevoerd. De resultaten worden beoordeeld aan de hand van de 'Wet luchtkwaliteit' (hoofdstuk 5 titel 2 van de Wet milieubeheer). Bij luchtkwaliteit wordt gekeken naar de stikstof (NO<sub>x</sub>), fijn stof (PM<sub>10</sub>) en zeer fijn stof (PM<sub>2,5</sub>).

### 3.2.4 Stikstofdepositie op Natura 2000-gebieden

In het MER wordt globaal in beeld gebracht of de ontwikkeling van Overvecht Centrum leidt tot stikstofdepositie op stikstofgevoelige Natura 2000-gebieden en wat dit betekent voor de instandhoudingsdoelstellingen. Hiervoor wordt gebruik gemaakt van de verkeerscijfers.

### **3.2.5 Natuur en biodiversiteit**

Op basis van een bureaustudie inventariseren we welke beschermde soorten mogelijk in het gebied voorkomen. We maken hiervoor gebruik van openbare gegevens zoals nieuwe vegetatiekarteringen en informatie vanuit de Nationale Databank Flora en Fauna (NDFF). Op basis van deze studie geven we aanbevelingen voor kansen voor beschermde soorten en kansen voor het verhogen van de biodiversiteit.

### **3.2.6 Gezondheid**

De gemeente is bezig met het opstellen van een gezondheidsprofiel voor Overvecht Centrum. Samen met onder meer de uitkomsten van de onderzoeken voor geluid en luchtkwaliteit worden aanbevelingen gedaan op het masterplan Overvecht Centrum, om gezond stedelijk leven voor iedereen verder aan te scherpen in de definitieve versie van het masterplan.

### **3.2.7 Klimaatadaptatie en water**

Voor het onderdeel klimaatadaptatie en water wordt een doorvertaling gemaakt van de invulling van het masterplan naar water- en klimaatmaatregelen op basis van beleid en gebiedseigenschappen. Dit betreft een kwalitatieve beoordeling van de effecten – de beoordeling van de wateropgave is wel kwantitatief van aard.

### **3.2.8 Externe veiligheid**

Om te bepalen of externe veiligheid een belemmering vormt voor het masterplan Overvecht Centrum worden alle omliggende risicobronnen in het kader van externe veiligheid geïnventariseerd – in de vorm van een quickscan. Hierbij wordt gekeken naar risicovolle inrichtingen, buisleidingen en transportroutes met gevaarlijke stoffen (weg-, water- en/of railverkeer).

Per risicobron wordt kwalitatief bepaald of deze een belemmering vormt door te kijken naar het plaatsgebonden risico en het invloedsgebied. Voor de inventarisatie van risicobronnen wordt gebruik gemaakt van de Risicokaart.

### **3.2.9 Archeologie en cultuurhistorie**

Voor archeologie en cultuurhistorie wordt gekeken naar de effecten op archeologische en cultuurhistorische waarden in het masterplan Overvecht Centrum.

### **3.2.10 Energie**

Voor het thema Energie wordt gekeken naar de energievraag van Overvecht Centrum ten opzichte van de hoeveelheid energie die in het gebied opgewekt kan worden.

### **3.2.11 Circulariteit**

Circulariteit wordt beoordeeld aan de hand van de mogelijkheid om bestaand materiaal te hergebruiken in de ontwikkeling van Overvecht Centrum. Hierbij wordt niet alleen gekeken naar materiaal uit het plangebied, maar ook ontwikkelingen in de buurt van het plangebied, waarvan beargumenteerd kan worden dat materiaal kan worden hergebruikt in Overvecht Centrum.

## **3.3 Beoordelingskader**

Onderstaande tabel geeft een overzicht van de onderzoeksthema's die in het MER aan bod komen en de aspecten waarnaar wordt gekeken per thema. De indicatoren laten vervolgens zien aan welke hand

deze aspecten beoordeeld worden. Ten slotte wordt aangetoond of de indicatoren kwantitatief of kwalitatief zijn ingestoken.

Tabel 3.5 Beoordelingskader Masterplan Overvecht Centrum

Thema	Aspect	Indicator	Type onderzoek
Verkeer en parkeren	Verkeersintensiteit	Verkeersafwikkeling	Kwantitatief
	Verkeersveiligheid	Toetsing verkeersveiligheid	Kwalitatief
	Parkeren	Parkeerdruk	Kwantitatief
Geluid	Wegverkeerslawaaï	Mate waarin geluidbelasting verandert voor bestaande woningen en hoogte geluidbelasting voor nieuwe woningen	Kwantitatief
	Geluidbelasting	Hoogte van geluidbelasting van	Kwantitatief
	Hulpwarmtecentrale	Hulpwarmtecentrale op nieuwe woningen	Kwantitatief
	Cumulatie	Cumulatieve geluidsbelasting	Kwantitatief
Luchtkwaliteit		Toe- of afname stikstofdioxide en fijnstof, weergegeven voor maatgevende locatie in en rond het plangebied (waarbij wordt gekeken naar wettelijke grenswaarden en WHO-waarden)	Kwantitatief
Stikstofdepositie op Natura 2000-gebieden		Depositie van stikstof in mol/hectare/jaar op stikstofgevoelige habitattypen	Kwantitatief
Natuur en biodiversiteit	Beschermde soorten	Aanwezigheid van beschermde soorten in plangebied. Kansen om biodiversiteit te vergroten	Kwalitatief
Gezondheid	Sport en bewegen	Mate waarin de omgeving sport en bewegen bevordert	Kwalitatief
	Groen in het gebied	Het aandeel en kwaliteit van groen in het gebied	Kwalitatief
	Sociale cohesie	Aanwezigheid van maatschappelijke voorzieningen en plekken voor ontmoeting	Kwalitatief
Klimaatadaptatie en water	Hittestress	Gevoelstemperatuur	Kwantitatief
	Wateroverlast	Piekbui 70 mm in 1 uur zonder schade aan panden en infrastructuur	Kwantitatief
Externe veiligheid		Plaatsgebonden risico	Kwalitatief/kwantitatief
Archeologie en cultuurhistorie	Archeologie	Behoud archeologische waarden en archeologische verwachting	Kwalitatief
	Cultuurhistorie	Behoud cultuurhistorische waarden	Kwalitatief
Energie		Energievraag ten opzichte van energieopwekking	Kwantitatief
Circulariteit		Hergebruik bestaand materiaal	Kwalitatief

### 3.4 Referentiekader

In het MER worden de milieueffecten van het masterplan Overvecht Centrum beoordeeld ten opzichte van de referentiesituatie: de huidige situatie en de autonome ontwikkeling. In de referentiesituatie wordt de huidige situatie van het plangebied en omgeving beschreven en wordt aangegeven wat de zogenaamde autonome ontwikkelingen zijn. Dit zijn de ontwikkelingen die hier de komende 10 à 20 jaar plaats zullen vinden, waar al een besluit over is genomen, zonder dat de voorgenomen activiteit wordt uitgevoerd. Dat kan omdat al een (ontwerp) ruimtelijk plan is vastgesteld of een ander besluit is genomen. In het MER wordt aangegeven met welke autonome ontwikkelingen rekening wordt gehouden. Voor de referentiesituatie wordt in principe uitgegaan van 2040 als richtjaar. Per thema kan dit variëren. Zo wordt voor klimaatadaptatie en water uitgegaan van 2050, omdat het KNMI in haar klimaatscenario's van dat richtjaar uitgaat.

Parallel aan het opstellen van het masterplan Overvecht Centrum stelt de gemeente Utrecht een omgevingsvisie op voor heel Overvecht. Aangezien de Omgevingsvisie Overvecht geen (ontwerp) ruimtelijk plan is, en hier ook nog geen besluit over is genomen door de gemeenteraad, wordt de Omgevingsvisie Overvecht in dit MER niet beschouwd als een autonome ontwikkeling. Wel is het een belangrijk raakvlakproject voor het masterplan Overvecht Centrum, aangezien Overvecht Centrum deel uitmaakt van het gebied waar de Omgevingsvisie Overvecht in de toekomst voor geldt.

### 3.5 Beoordelingsmethodiek

In het MER worden de effecten van de voorgenomen activiteit en de bandbreedte van het programma in beeld gebracht. De effecten worden met plussen en minnen op een vijfpuntschaal beoordeeld (van ++ naar --, zie tabel 3.6) ten opzichte van de referentiesituatie (zie paragraaf 3.4). Voor de indicatoren waarvoor een (zeer) negatief effect verwacht wordt, zal in het MER ook een beoordeling worden gegeven na mitigerende en/of compenserende maatregelen.

Tabel 3.6 Beoordelingsschaal

Score	Betekenis
++	Zeer positief effect ten opzichte van de referentiesituatie
+	Positief effect ten opzichte van de referentiesituatie
0	Geen effect ten opzichte van de referentiesituatie
-	Negatief effect ten opzichte van de referentiesituatie
--	Zeer negatief effect ten opzichte van de referentiesituatie



## 4 De m.e.r.-procedure

### 4.1 Reageren op de NRD

De NRD is het uitgangspunt voor het opstellen van het MER. Centraal staat de vraag: "Wat moet er in het MER worden onderzocht?". Iedereen kan zijn reactie (zienswijze) op de NRD geven. Hierin vragen wij u om reactie te geven op de volgende vragen:

Mist u onderzoeksthema's en waarom?

- Wat zou u specifiekere onderzocht willen hebben en waarom?
- Ziet u overige kansen voor de ontwikkeling?

De gemeente vraagt ook aan betrokken bestuursorganen en wettelijke adviseurs om een reactie te geven op de NRD.

### 4.2 Hoe kunt u uw mening geven over de NRD?

U kunt van vrijdag 3 februari tot en met donderdag 17 maart uw reactie (zienswijze) geven over de NRD. U kunt dit op drie manieren doen:

1. Per brief: schrijf uw mening in een brief, zet uw handtekening en adres onder de brief en stuur deze naar:

De gemeenteraad van de gemeente Utrecht  
Ontwikkelorganisatie Ruimte  
**Duurzame Stad, team Omgevingsrecht**  
Postbus 16200  
3500 CE Utrecht  
Schrijf daarbij: zienswijze NRD masterplan Overvecht Centrum

2. Via een gesprek: wilt u uw mening liever in een gesprek aan een medewerker van de gemeente vertellen? Bel dan tijdens werkdagen naar nummer 14030 om een afspraak te maken (graag zeggen dat u een afspraak met team Omgevingsrecht wilt)
3. Digitaal: schrijf uw mening in een email en stuur deze naar [nrd@utrecht.nl](mailto:nrd@utrecht.nl)

### **4.3 Wat zijn de vervolgstappen?**

De reacties (zienswijzen) op de NRD worden meegenomen bij het opstellen van het MER. Het MER wordt gelijktijdig met het masterplan ter inzage gelegd. Iedereen mag dan een reactie (zienswijze) geven op het MER en op het masterplan. De commissie m.e.r. wordt gelijktijdig met de ter inzagelegging van het MER en masterplan om advies gevraagd. Na verwerking van de reacties (zienswijzen) en het advies van de commissie m.e.r. wordt het MER en het definitieve masterplan ter besluitvorming aangeboden aan de gemeenteraad. Nadat het masterplan is vastgesteld zullen opvolgende besluiten nodig zijn voordat daadwerkelijk wordt ontwikkeld. Voorafgaand aan vaststelling van deze besluiten moet nagegaan worden of deze passen binnen de kaders en adviezen uit dit MER.

### **4.4 Partijen betrokken bij de m.e.r.-procedure**

In deze paragraaf worden de partijen belicht die bij de m.e.r.-procedure zijn en/of worden betrokken. Voor het masterplan Overvecht Centrum vervult de gemeente Utrecht zowel de rol van Gemeentelijke initiatiefnemer als bevoegd gezag. Artikel 7.28a Wet milieubeheer schrijft voor dat in dat geval de functies 'passend gescheiden' moeten zijn.

#### **4.4.1 Artikel 7.28a Wet milieubeheer**

1. Als het bevoegd gezag zelf de activiteit wil ondernemen waarvoor een milieueffectrapport moet worden gemaakt, zorgt het bevoegd gezag in ieder geval voor een passende scheiding tussen conflicterende functies bij de ambtelijke voorbereiding van het besluit.
2. Het bevoegd gezag legt de wijze waarop het zorg draagt voor een passende scheiding als bedoeld in het eerste lid vast in een beschrijving van de werkprocessen en procedures en draagt er zorg voor dat deze werkprocessen en procedures worden nageleefd.

Voor het masterplan Overvecht Centrum treedt het college van Burgemeester en Wethouders op als initiatiefnemer (voorbereidend orgaan) en de gemeenteraad van Utrecht als bevoegd gezag. De gemeenteraad stelt het masterplan vast waaraan het MER gekoppeld is. Op ambtelijk niveau is de opgave Overvecht initiatiefnemer. Het team Omgevingsrecht is ambtelijk bevoegd gezag.